

**VLDP**

**MODULE GRAPHIQUE POUR  
LOGICIEL LDPRX.**

## Table des matières

Configuration requise.....	3
Installation.....	4
Installation des polices.....	5
Principes de base.....	6
Composant Initialisation.....	6
Composants graphiques.....	6
Composant Fond de page.....	6
Composant Fonction.....	6
Composant Format.....	6
Composant Libre.....	6
Ouverture d'un projet.....	9
Enregistrement du projet.....	10
Ajout d'un Format.....	12
Barre d'icônes – Outils de base.....	16
Options de présentation du document.....	27
Outil Texte.....	29
COMMANDE.....	33
CODEBARRE.....	33
CODE2D.....	35
CHANGER.....	37
GRAPHVAL.....	38
GRAPHIQUE.....	39
IMAGE.....	40
LIEN.....	41
MODIFIER.....	42
TABLEAU – COLONNE.....	44
VARIABLE.....	46
Valeur XML.....	47

## **Configuration requise.**

### Partie Windows :

Windows 98, ME, NT Workstation, NT2000, XP, XP-PRO

256 Mo de mémoire minimum

20 Mo d'espace disque minimum

Ecran avec une résolution minimum de 1024 x 768 (15 pouces LCD ou 17 pouces CRT)

Liaison réseau TCP/IP vers l'AS400

### Partie AS400 :

Logiciel LDPRX version 3.8x ou supérieur

Réseau TCP/IP configuré et démarré

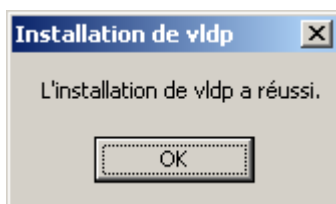
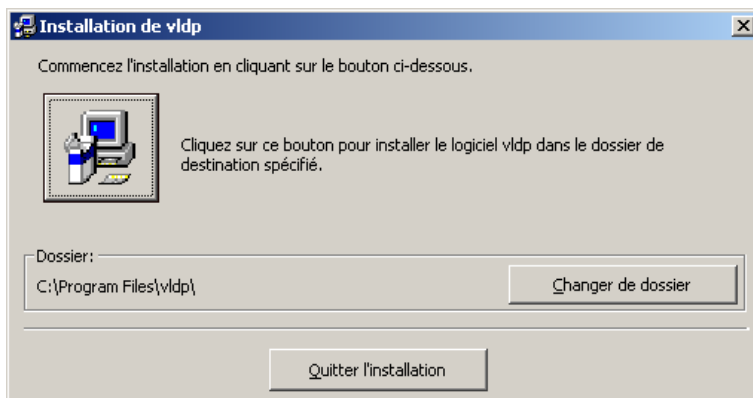
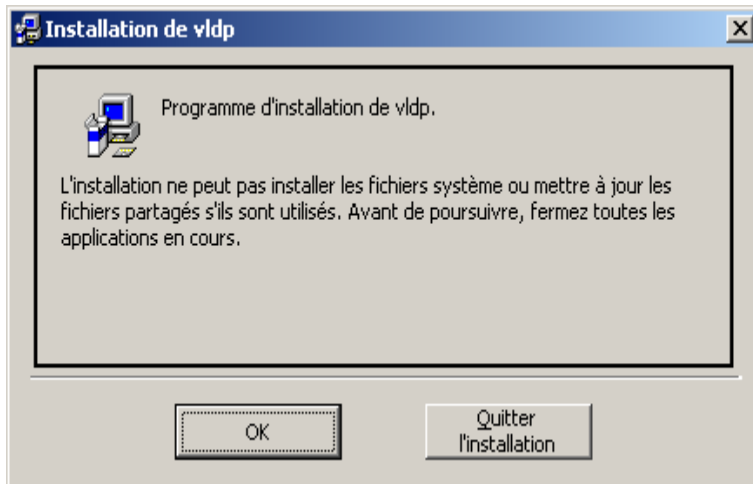
Service FTP démarré

Un profil utilisateur pour l'échange de fichier entre le PC et l'AS400

Une fois le logiciel installé, vous devez prendre soin de sauvegarder la bibliothèque AS400 LDPRX ainsi que le répertoire VLDP se trouvant sur votre poste ou sur le réseau.

## Installation.

A partir du CDROM ouvrir le répertoire « Install » puis lancer Setup.exe  
Suivre les différentes instructions affichées.

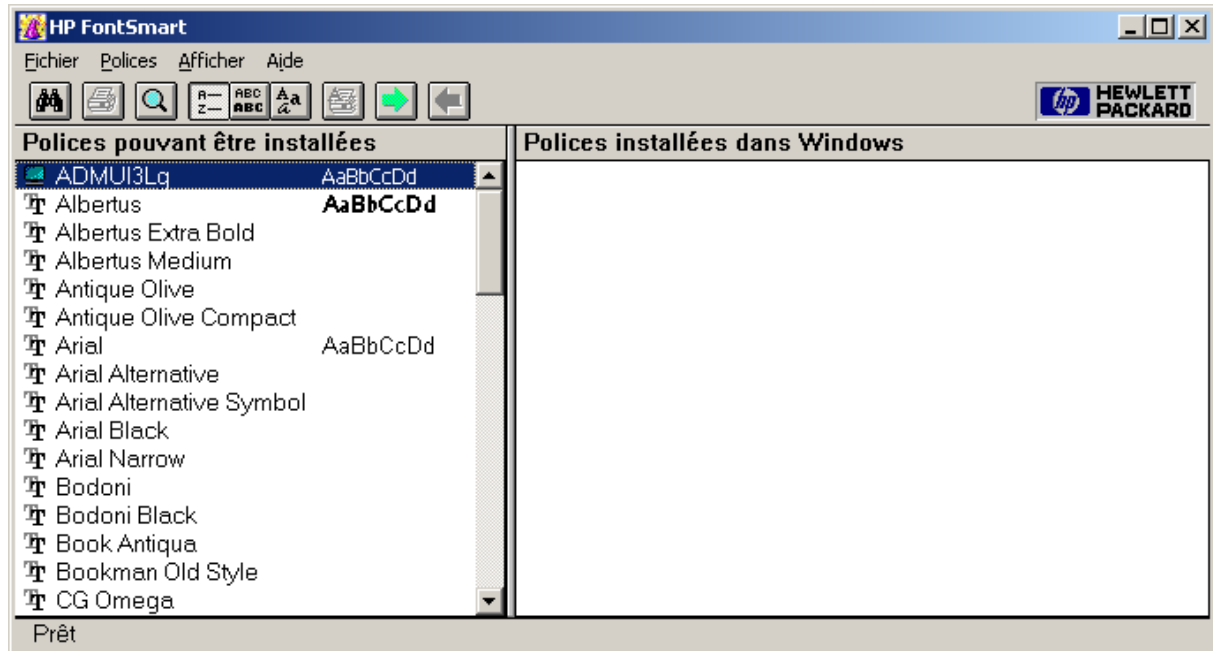


Avant d'utiliser le logiciel, vous devez installer les polices imprimantes qui sont manquantes sur le poste de travail.

## Installation des polices.

Pour installer les polices manquantes à partir du CDROM :

Ouvrez le répertoire « Hpfonds »  
Lancer FontSmrt.exe



Utilisez le bouton « Installer » (flèche verte) pour installer les polices suivantes :

- Albertus
- Antique Olive
- Arial
- CG Omega
- CG Times
- Clarendon
- Coronet
- Garamond
- Letter Gothic
- Times New Roman
- Univers
- Univers Condensed

Il est possible que certaines polices n'apparaissent pas. Elles sont en fait déjà présentes sur le poste.

## **Principes de base.**

Le module VLDP permet de concevoir une procédure LDPRX graphiquement qui porte le nom de « projet ».

Cette conception est articulée autour de cinq composants qui sont identiques à une procédure LDPRX AS400 :

### **Composant Initialisation**

Cette partie se construit automatiquement en fonction des indications portées sur la fenêtre de « présentation du document » et « liste des polices ». L'initialisation comporte les renseignements suivants :

- Orientation du document
- Mode de recto/verso
- Unité de mesure
- Caractères non imprimables
- Marges et point d'origine ( DEPLACE )
- Police de base
- Polices complémentaires

### **Composants graphiques**

Ces composants permettent de construire votre projet et sont gérés par la fenêtre de « Création / modification des composants ».

### **Composant Fond de page**

Ce composant permet de concevoir un fond de page. Un fond de page est un ensemble d'objets graphiques fixes appelé pour une page donnée ou pour une partie d'une page.

### **Composant Fonction**

Ce composant permet d'indiquer les différents traitements appliqués aux données ( capture, déplacement, effacement....).

Une fonction peut également comporter des objets graphiques comme dans un fond de page mais peut faire référence à des éléments variables tels que des données.

### **Composant Format**

Un Format permet de regrouper les composants Fond et Fonction à partir de la sélection d'un page type.

### **Composant Libre**

Ce composant permet d'introduire un ensemble de commandes hors Fond , Fonction ou Format et permet d'exécuter ces commandes qu'une seule fois.

## **Définition d'un projet.**

Un projet est composé généralement d'un fond de page, d'une fonction de traitement et d'un format qui traite les pages.

L'interface de création d'un projet se décompose en un ensemble de fenêtres :

Fenêtre de gestion du projet qui permet d'ajouter les différents éléments (fond, fonction, format) et de visualiser le squelette du projet.

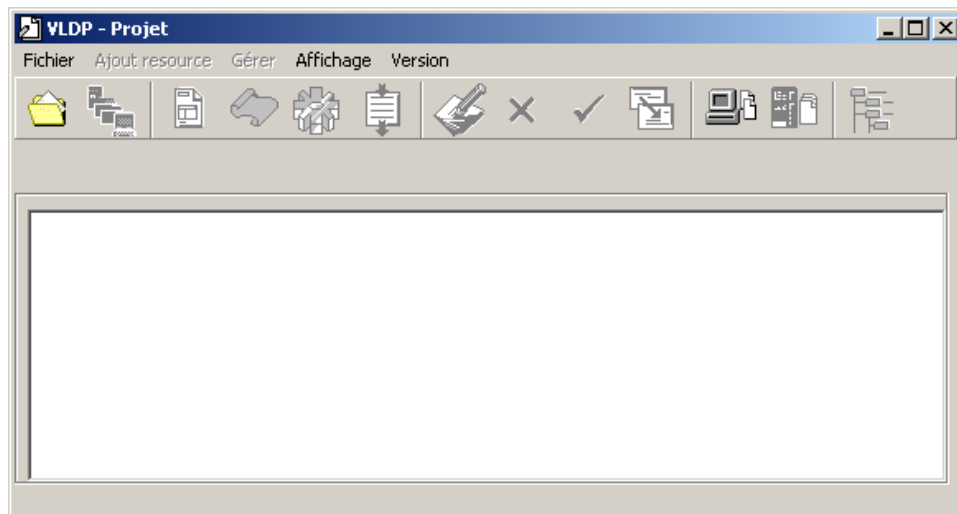
Fenêtre d'ouverture d'un projet permettant de créer un nouveau projet ou d'ouvrir un projet existant sur le poste ou le réseau et de pouvoir récupérer une procédure (projet) AS400.

Fenêtre de recherche des fichiers d'impression AS400 pour transformer et transférer les fichiers d'impression as400 en fichier texte PC.

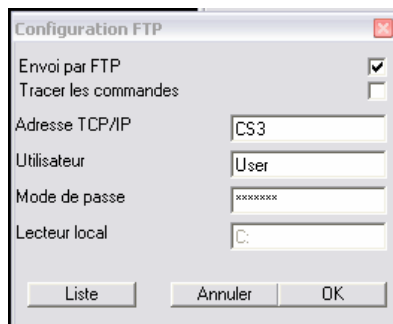
Fenêtre de composition pour mettre en place les différents objets graphiques ou de traitements

## Fenêtre de gestion du projet.

Cette partie permet de gérer le projet en ajoutant les différents éléments (fond de page, fonction, format).



Pour configurer l'échange de fichier entre le poste et l'AS400, ouvrez le menu « Fichier » et prenez « Configurer Ftp ».  
Cette configuration est à faire à la première utilisation ou lors d'un changement.



Envoi par FTP : cochez cette case pour permettre l'enregistrement sur l'as400.

Tracer les commandes : cochez cette case pour afficher la trace du transfert entre le poste et l'AS400 en cas de problème.

Adresse TCP/IP : indiquez l'adresse IP ou le nom de l'AS400 cible.

Utilisateur et Mot de passe : indiquez votre profil sur l'AS400.

Lecteur local : nom du lecteur pour l'enregistrement local du projet et des fichiers temporaires.

Le bouton « Liste » permet d'accéder à une liste de profil AS400.

## Icônes



Ouverture d'un projet.



Enregistrement du projet en-cours.



Ajout d'un nouveau fond de page.



Ajout d'une nouvelle fonction.





Ajout d'un nouveau format.



Ajout d'un bloc de commandes libres.



Lance la composition de l'élément sélectionné.  
Ou double-clique sur un élément.



Suppression de l'élément sélectionné.



Restauration de l'élément sélectionné.



Copie de l'élément sélectionné.



Recherche d'un fichier texte sur le PC pour servir de spool de test.



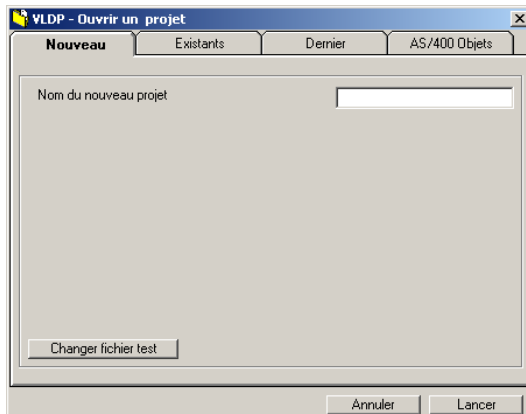
Recherche et chargement d'un spool sur l'AS400.



Réaffichage de la structure ou touche F5.

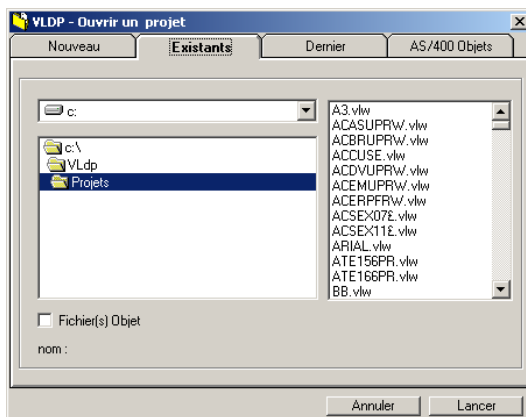


## Ouverture d'un projet



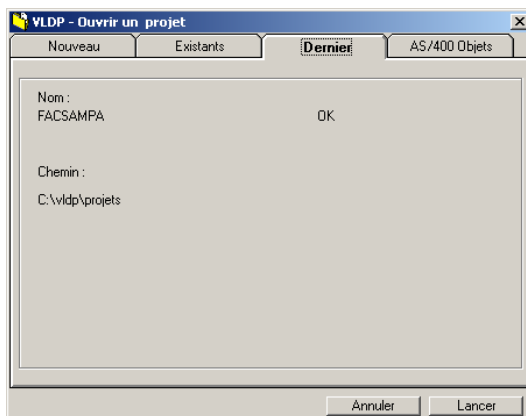
Permet de créer un nouveau projet.

Le nom du projet ne doit pas comporter plus de 10 caractères.



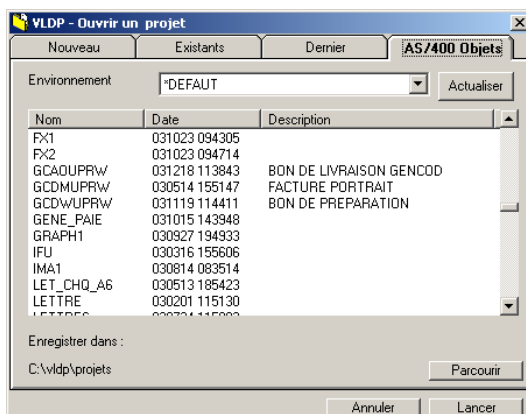
Recherche et ouvre un projet existant sur le poste ou le réseau.

Fichier(s) Objet : cochez cette case pour lister les procédures AS400 précédemment chargées.



Ouvre le dernier projet.

Permet aussi de récupérer le projet précédent terminé en erreur.



Chargement d'un projet à partir d'un procédure AS400.

[Actualiser] permet de rafraîchir la liste des procédures.

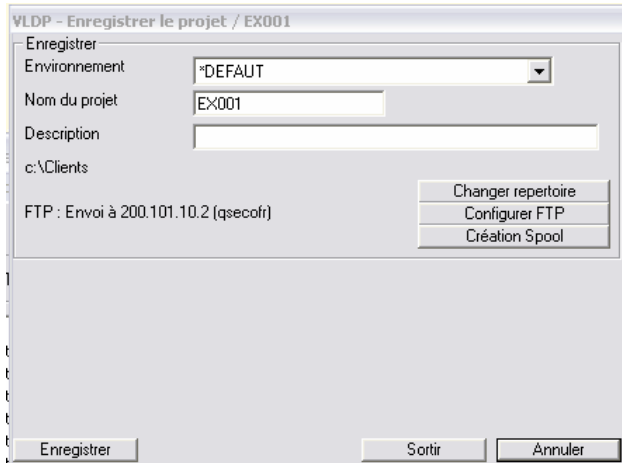
[Parcourir] modification de l'emplacement d'enregistrement du projet.

Double-cliquez sur un nom pour récupérer et lancer le projet sélectionné.



## Enregistrement du projet.

Utilisez aussi l'icône  sur la fenêtre de Composition pour enregistrer le projet sans quitter.



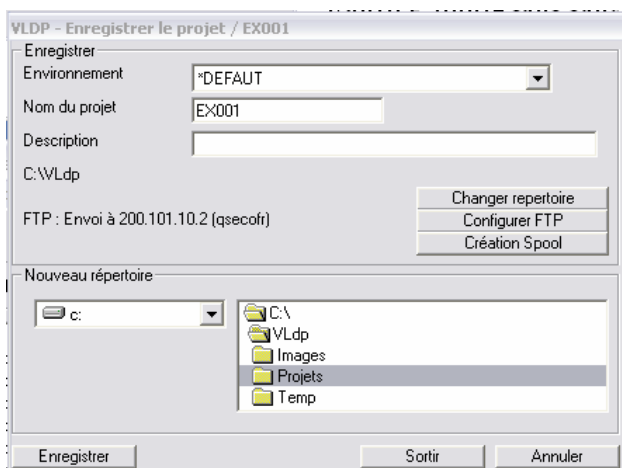
Vous pouvez changer le nom ainsi que le libellé avant l'enregistrement.

[Changer répertoire] : sélectionne un emplacement pour l'enregistrement local.

[Configurer FTP] : modifie les paramètres d'envoi du projet vers l'AS400.

[Création Spool] : permet de créer un fichier spool sur l'AS400 à partir du fichier TXT de test.

[Sortir] : quitte sans sauvegarde.



Sélection d'un emplacement pour l'enregistrement local.



Création d'un spool.

Entrez le nom de file, sous la forme :  
« Bilio/Nom » ou « Nom »

Le nom du fichier  
a référence et du type de papier.

Ajout d'un nouvel élément.

**Ajouter un fond de page**

Nom du fond :

Commentaire :



Ajout d'un nouveau fond de page.

Le nom ne doit pas dépasser 8 caractères.

**Ajouter une fonction**

Nom de la fonction :

Commentaire :



Ajout d'une nouvelle fonction.

Le nom ne doit pas dépasser 10 caractères.

**Ajout commandes libres**

Commentaire :



Ajout d'un bloc de commandes libres.

**Ajouter un fond de page**

Par copie de :

Nom du fond :

Commentaire :



Création d'un nouvel élément à partir de l'élément sélectionné.



## Ajout d'un Format.

Le format est l'élément qui permet de traiter les pages. C'est à partir d'un format qu'il est possible de copier la page avec d'autres éléments ou de lancer un traitement particulier pour chaque page lue.

Description du format

Sélection Copie(s) MultiPage Commentaire

Sélection d'une page

Toute  Valeur / Page  Première  Dernière

Annuler OK

Sélection du type de format :

Toute : Format appliqué à toute les pages non encore sélectionnées par d'autres formats.

Valeur : Format appliqué si le test (voir ci-dessous) est vrai.

Première : Format appliqué uniquement sur la première page.

Dernière : Format appliqué uniquement sur la dernière page.

Description du format

Sélection Copie(s) MultiPage Commentaire

Sélection d'une page

Toute  Valeur / Page  Première  Dernière

Valeur du test

Numéro de ligne : 1

Numéro de colonne : 1

Test à réaliser : = Egale

Valeur du test :

Mise à blanc valeur :

Annuler OK

Sélection d'une page.

Indiquez le n° de ligne et de colonne

Le test à réaliser

La valeur du test (30 caractères maximum)

Mise à blanc : cochez cette case si l'emplacement du test doit être mis à blanc dans la page de donnée.

Description du format

Sélection Copie(s) MultiPage Commentaire

Sens

Horizontal  Vertical

Valeurs

Nombre en Horizontal : 1 1 - 9

Déplacement Horizontal : 0 0 - 255

Nombre en Vertical : 1 1 - 9

Déplacement Vertical : 0 0 - 255

Annuler OK

Un Format MultiPage permet d'assembler plusieurs pages de spool sur une seule page.

Cette nouvelle page ne peut pas dépasser 255 caractères sur 255 lignes.

Sens Horizontal : la page 2 est à gauche de la page 1

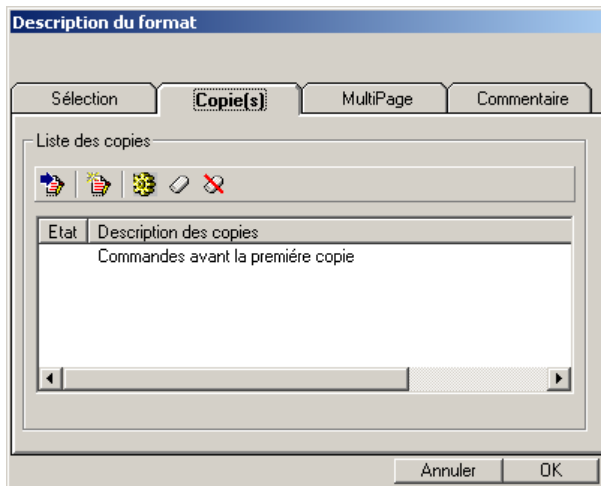
Sens Vertical : la page 2 est dessous la page 1

Indiquez le nombre de page en horizontal.

Le déplacement en caractères en horizontal.






Le nombre de page en vertical.

Le déplacement en lignes en vertical.



Ajout / Gestion des Copies.

Cliquez sur :

-  Ajout d'une nouvelle copie
-  Modification de la copie sélectionnée
-  Affichage de l'exécution d'une commande copie.
-  Suppression de la copie sélectionnée.
-  Restauration d'une copie supprimée.



Définition d'un copie.

Nombre de copie : nombre d'exemplaire de la même page.  
Fonction Avant : nom de la fonction à exécuter avant la copie de la page (avant le saut de page).

Fonction Pendant : nom de la fonction à exécuter entre la début d'une nouvelle page et l'impression des données (fonction de traitement des données).



Fonction Après : nom de la fonction à exécuter après l'impression des données.

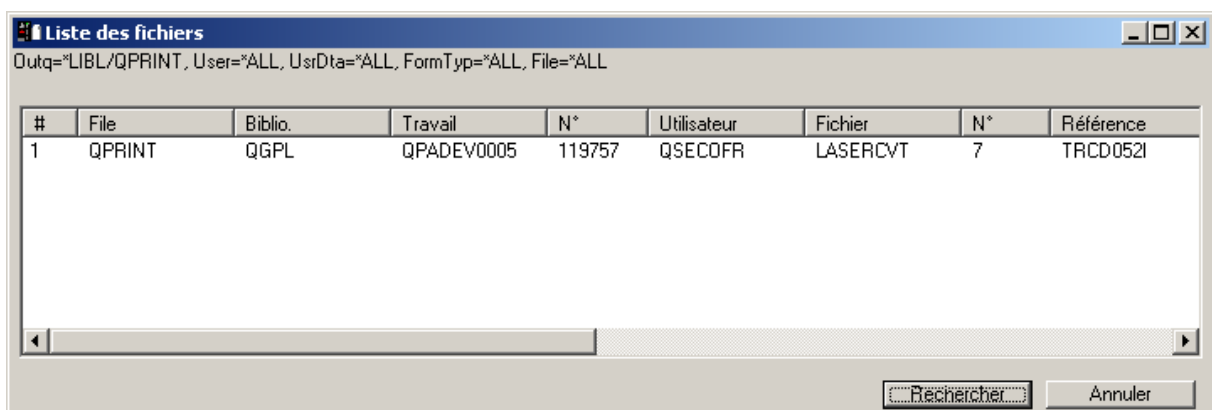
Magasin d'entrée : choix du magasin papier  
Magasin de sortie : choix du bac de sortie

Fond Recto : nom du fond de page à appliquer avec l'impression des données.

Fond Verso : nom du fond de page appliquer après un saut de page (verso).

Recherche / Chargement d'un spool sur l'AS400.

Utiliser l'icône  ou  pour lancer la recherche et le chargement d'un fichier spool se trouvant sur l'AS400.



Appuyez sur « Rechercher » pour lancer une nouvelle recherche et affichage de la liste des fichiers.

Indiquez les différents critères de recherche :

Sélection des fichiers

Nom file d'attente : QPRINT

Bibliothèque : \*LIBL

Utilisateur : \*ALL

Type de papier : \*ALL

Référence : \*ALL

Nom du fichier : \*ALL

Annuler OK

Double-cliquer sur un des fichiers pour demander son chargement de l'As400 vers le poste.

5769SS1 V4R3M0 980729 Historique du travail CS2 01/02/04 09

Nom du travail . . . . . : QZSCSRVS Utilisateur . . . . . : QUSER Numéro . . . . .  
Description de travail . . . . : QZBSJOB Bibliothéque . . . : QSYS

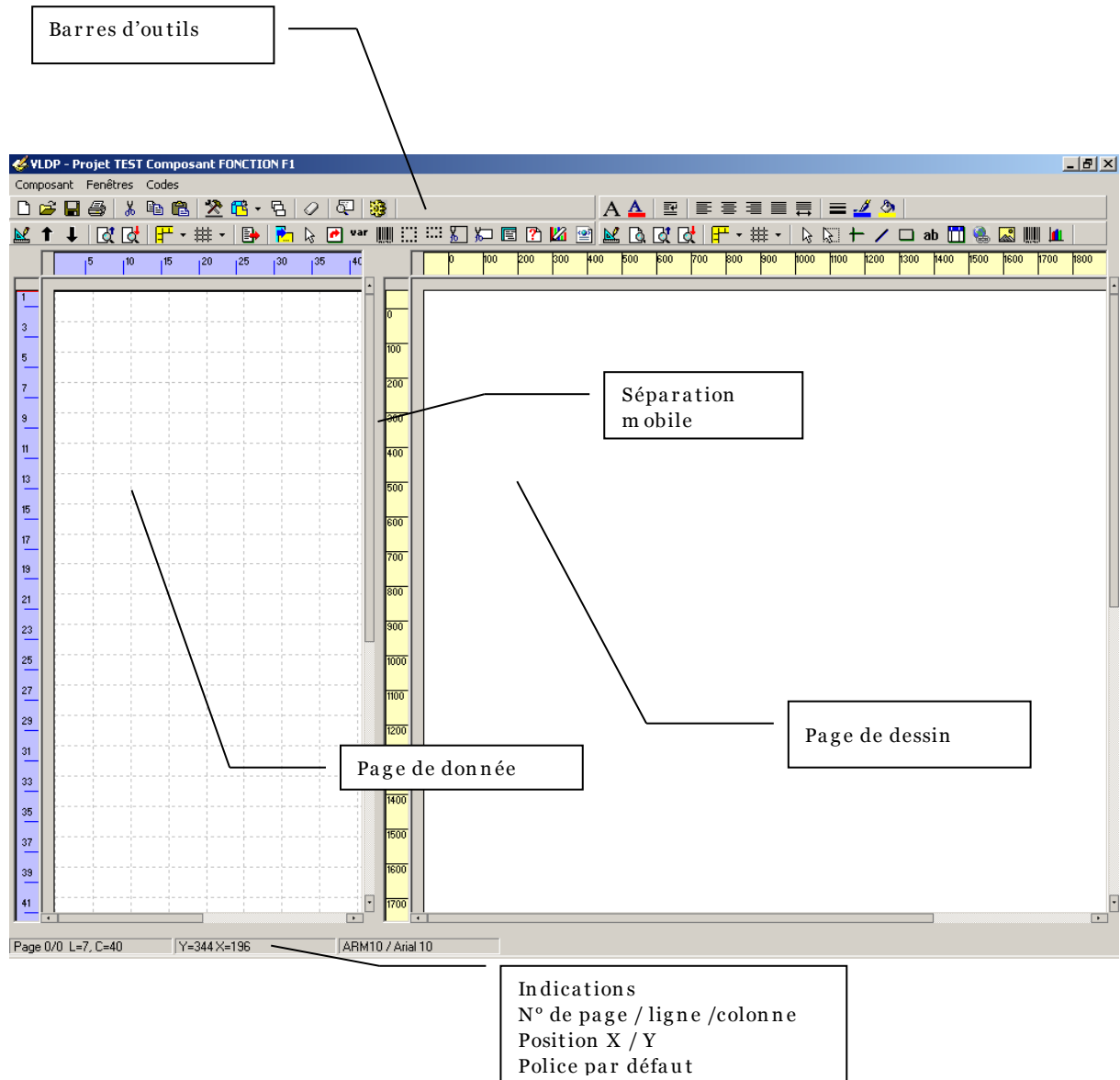
IDMSG	TYPE	GRAV	DATE	HEURE	DU PGM	BIBLIO	INST	AU PGM
CPF1124	Information	00	01/02/04	09:55:45	QWTPPIPP	QSYS	05DF	*EXT
Message . . . . : Travail 120542/QUSER/QZSCSRVS démarré le 01/02/04 09:55:44 dans le sous-système QSYSWRK de QSYS ; soumis le 01/02/04 09:55:44.								
CPC1213	Completion	50	01/02/04	09:55:54	QWTEPJJP	QSYS	0040	*EXT
Message . . . . : Arrêt du travail anticipé ; trop de travaux anti utilisés. Cause . . . . : Le sous-système contrôle le nombre de travaux anti utilisés. Il a arrêté ce travail afin de réduire le nombre de trav anticipés pour le poste travaux à démarrage anticipé.								
CPIAD07	Diagnostic	40	01/02/04	09:55:54	QZBSCOMM	QSYS	*STMT	QZBSCO
From module . . . . . : QZBSCOMM From procedure . . . . . : SndCPIAD07_Fi Statement . . . . . : 1506 To module . . . . . : QZBSCOMM To procedure . . . . . : SndCPIAD07_Fi Statement . . . . . : 1506 Message . . . . : Host server error occurred with reason code 7. Cause . . . . : A error with reason code 7 occurred during host processing; the reason codes and their meanings are as follows: 1 to the host server daemon program failed. 2 -- Retrieval of the ho daemon program lock failed. 3 -- Submit job to start the host serv job failed. 4 -- Allocation of the host server daemon program fail Starting of the host server job failed. 6 -- Ending of the host se daemon job failed. 7 -- Activation of the host server job failed.								

Nouveau nom : QPJOBLOG Prendre Annuler

Modifier si nécessaire le nom du fichier texte, puis appuyez sur « Prendre » pour copier le fichier sur votre poste.

Le fichier texte est automatiquement chargé dans le répertoire VLDP/Temp, et est chargé comme fichier de test pour le projet en-cours.










Fenêtre de composition.

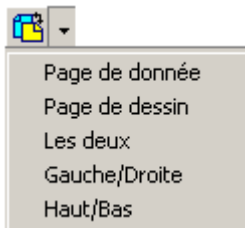





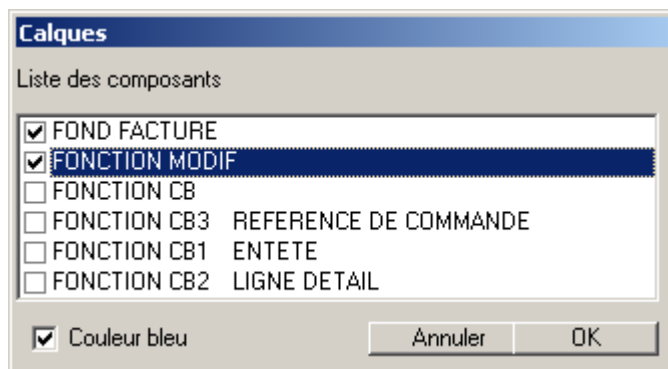
## Barre d'icônes – Outils de base

Cette barre d'outils permet d'utiliser des fonctions communes aux deux parties, traitement des données et dessin de la page.

-  Retour à la fenêtre de gestion du projet
-  Ouverture d'un fichier texte (sur le poste ou sur l'AS400)
-  Enregistrement du projet sans sortir
-  Impression locale. Pour sélectionner une imprimante, utiliser le menu Composant / Imprimantes
-  Couper l'objet ou les objets sélectionnés
-  Copier l'objet ou les objets sélectionnés
-  Coller les objets
-  Afficher les barres d'outils flottantes.  
Réutiliser cette même icône pour revenir aux positions fixes.
-  Choix de présentation des deux fenêtres de données et de dessin






-  Choix des calques.



Permet l'affichage simultané de plusieurs éléments (fond + fonction par ex.)

Cochez les éléments à afficher.

Couleur Bleu : affiche les éléments supplémentaires en couleur bleu pour les distinguer du premier plan qui est l'élément en-cours.

-  Retour arrière. Annulation de la modification, restauration d'un objet supprimé.
-  Affichage du code source généré. (voir Code Source)
-  Exécution ou non des commandes et des tests.

## Barre d'icônes – Outils page de données.

Cette barre regroupe les outils pour l'affichage et le traitement des données.



Choix pour l'affichage de la page de données.



Sélection du type de grille.  
Affichage des règles.  
Police d'affichage des données.

Largeur et hauteur de la page des données qu'il est possible de modifier.

Pour aller sur une page précise, entrer son numéro + bouton « Continuer »



Page précédente.



Page suivante.



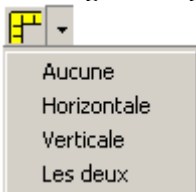
Zoom +



Zoom –



Affichage des règles.



Affichage de la grille.



Copie des données (après traitement) vers la page de dessin.



Copie dans le presse-papier d'un texte sélectionnée dans la page de donnée.

Entourer la zone de donnée puis relâcher le bouton.

Le texte sélectionné est copié dans la presse-papier.




Sélection d'un objet pour déplacement ou modification.

Placez-vous à l'intérieur d'une zone :

Bouton de gauche permet de déplacer ou de modifier la dimension de cette zone.

Bouton de droite pour afficher la commande correspondante à la zone sélectionnée.

## **ICONES AFFICHES UNIQUEMENT DANS LE CAS D'UNE FONCTION.**

 Copie d'une zone de donnée vers la page de dessin.



Entourer la zone à copier, relâcher le bouton



Déplacez vous sur la page de dessin, cliquez pour poser la chaîne à l'endroit désiré.

**var** Création d'une variable à partir d'une zone de donnée.



Entourer la zone à placer dans une variable. Relâcher le bouton la commande Variable s'affiche pour permettre la saisie de son nom.



Création d'un code barre à partir d'une zone de donnée.



Entourer la zone à convertir en code barre. Relâcher le bouton, déplacez-vous sur la page de dessin, dessiner un rectangle en cliquant sur le bouton, relâcher pour créer le code barre.



Effacement d'une zone (mise à blanc).



Entourer la zone qui doit être effacée.



Effacement d'une ligne (mise à blanc).



Cliquer sur la ligne qui doit être effacée.



Masquage d'une zone.



Entourer la zone qui doit être masquée.



Masquage d'une ligne.



Cliquer sur le ligne qui doit être masquée.



Attribution d'une police à une zone de donnée.



Entourer la zone qui doit être imprimée avec la police en-cours.



Recherche d'une chaîne de caractère puis lancement d'une action.



Entourer la zone de recherche, relâcher le bouton, la commande Modifier s'affiche permettant la saisie des différents paramètres.



Création d'une valeur graphique à partir d'une zone de donnée.

+



Entourer la zone qui contient la zone à ajouter à la liste des valeurs pour réaliser un graphique. Relâcher le bouton pour afficher la commande GraphVal.



Création d'une valeur XML à partir d'une zone de donnée.

+



Entourer la zone à convertir en une donnée XML. Relâcher le bouton pour afficher la commande XmlVal.

## Barre d'icônes – Outils texte.

Outils gérant la présentation du texte et des valeurs par défaut.

 Liste des polices disponibles.

Voir Liste des polices – Ajout d'une police.



Modification de la couleur par défaut des textes.



Sélection du mode paragraphe pour le texte sélectionné.



Cadrage gauche.



Centrage.



Alignement à droite.



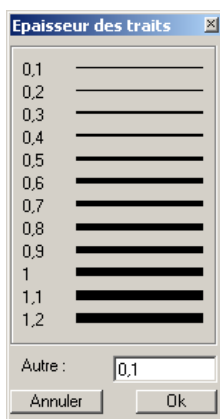
Justification standard.



Justification non limitée (mode bord çà bord).



Epaisseur du trait par défaut.



Couleur du trait par défaut.

Voir Choix d'un niveau de gris et couleur.



Couleur de remplissage par défaut.

Voir Choix d'un niveau de gris et couleur.

## Barre d'icônes – Outils dessin.



Options de présentation du document.

Voir Options de présentation du document.



Choix d'un zoom



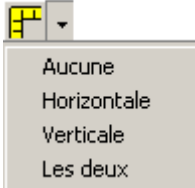
Zoom +



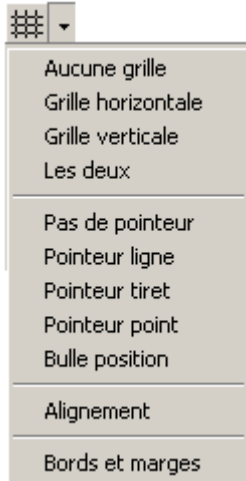
Zoom -



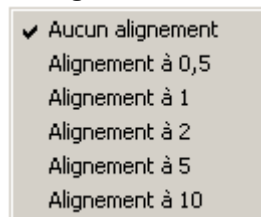
Affichage des règles




Affichage de la grille et choix du pointeur et alignement



Alignement des coordonnées suivant une grille.

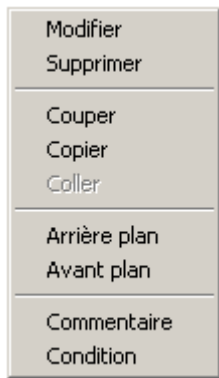


 Sélection d'un objet pour le modifier ou le déplacer.

Sélectionner un objet (cadre, ligne...)

Cliquer sur le bouton gauche pour le déplacer ou modifier ses dimensions.

Cliquer sur le bouton droit pour afficher le menu de gestion



Modifier : Affiche la commande correspondante (ou double-clique de gauche).

Supprimer : Supprimer l'objet (ou touche Del ).

Couper : Mise en mémoire de l'objet et suppression de l'objet sélectionné (ou Ctrl+X).

Copier : Mise en mémoire de l'objet (ou Ctrl+C).

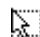
Coller : Récupération des objets mis en mémoire (ou Ctrl+V).


Arrière plan : Place l'objet au début de liste, ce qui permet de le tracer en premier.


Avant plan : Place l'objet en fin de liste, ce qui permet de la tracer en dernier.

Commentaire : Affichage et saisie d'un commentaire

Condition : Ajout d'un condition sur l'objet.

 Sélection d'un ensemble d'objets.

 Entourer les objets en traçant un rectangle. Relâcher le bouton.

 Placer le curseur à l'intérieur du rectangle, cliquer de gauche et déplacer ce rectangle pour déplacer les objets.


Vous pouvez utiliser les touches suivantes

Del : suppression

Ctrl+X : couper

Ctrl+C : copier

 Dessin d'une ligne horizontale ou verticale.

 Dessin d'une suite de lignes.

Cliquez sur les positions qui doivent être reliées.

Cliquez sur un autre outil (Sélection par ex.) pour valider le tracé.

 Dessin d'un cadre.

**ab** Placement et ouverture de la fenêtre Texte.

Voir Outil Texte.



Dessin d'un tableau.



Sélectionner les différentes parties du tableau



Cliquez sur la position correspondant au coin haut gauche du tableau.



Cliquez sur la position verticale correspondant au bas de l'entête.



Cliquez sur la position verticale correspondant au bas du corps de tableau.



Cliquez sur la position verticale correspondant au bas du tableau.



Cliquez sur les positions horizontales des traits de colonnes de la gauche vers la droite.

Une fois toutes les colonnes tracées, cliquez sur l'outil sélection pour valider le tableau.  
Cliquez de droite et Modifier pour enrichir le tableau (Textes de colonne, grisé...)



Création d'un lien texte, fichier, Internet ou email.



Tracez un cadre sur un emplacement vide ou sur un autre objet.  
Un fois le cadre tracé, modifiez le (clique de droite / Modifier) pour paramétrer le lien.



Placement et ouverture du catalogue des images.



Cliquez sur la position d'insertion d'une image. Sélectionner une image dans le catalogue. Voir Catalogue des images.



Placement d'un code barre.

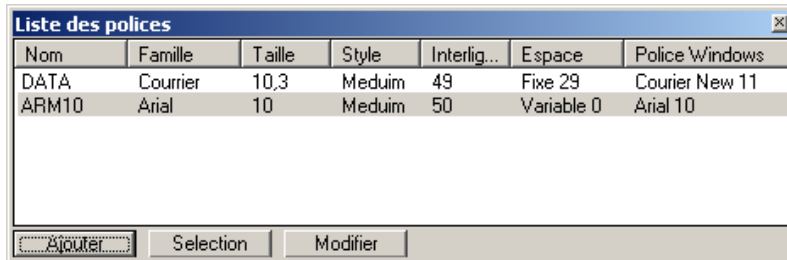


Placement du graphique (histogramme, camembert, lignes ).



## Liste des polices – Ajout d’une police.

La sélection d’une police est faite à partir d’une liste pré-établie et modifiable. Chaque définition de police porte un nom. Seul le nom « DATA » est réservé pour la police par défaut des données.

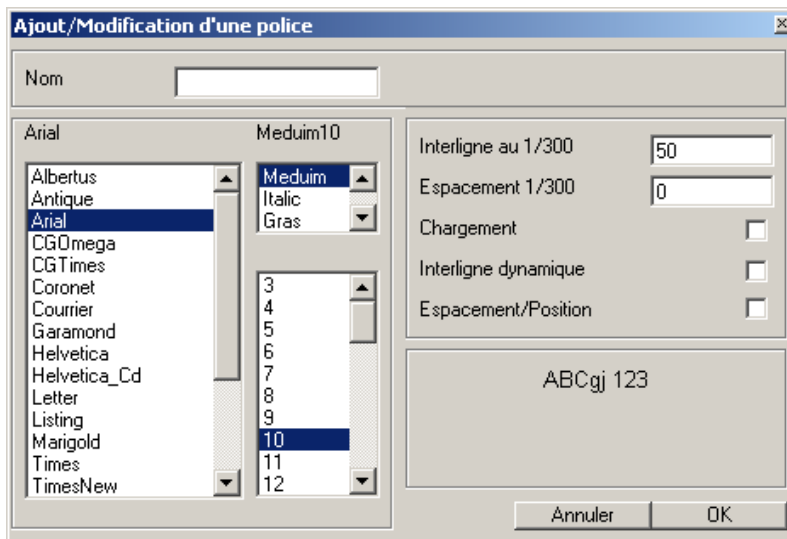


Nom	Famille	Taille	Style	Interlig...	Espace	Police Windows
DATA	Courier	10.3	Meduim	49	Fixe 29	Courier New 11
ARM10	Arial	10	Meduim	50	Variable 0	Arial 10

**[Ajouter]** : création d’une nouvelle définition.

**[Sélection]** : choix d’une police.

**[Modifier]** : modification de la définition d’une police.



**Nom** : Nom donnée à cette définition. Par défaut un nom composé est utilisé.

ARM10 = Arial Medium taille 10

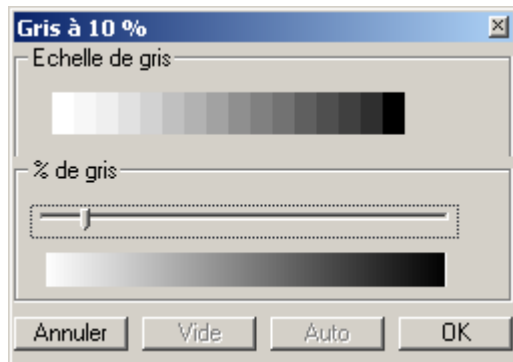
**Interligne** : espace entre deux lignes.

**Espacement** : espace entre deux caractères ou largeur du blanc. La valeur « 0 » permet de prendre l’espace par défaut de la police.

Interligne dynamique et Espacement/Position ne sont utilisés que pour la compatibilité avec d’anciennes versions.

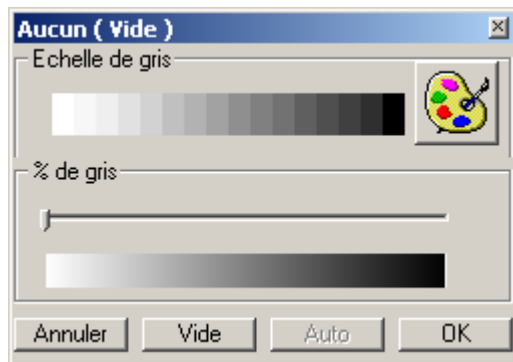
## Choix d'un niveau de gris – Couleur.

Cette fenêtre est commune à un ensemble d'icônes ou de choix de couleur par les commandes.

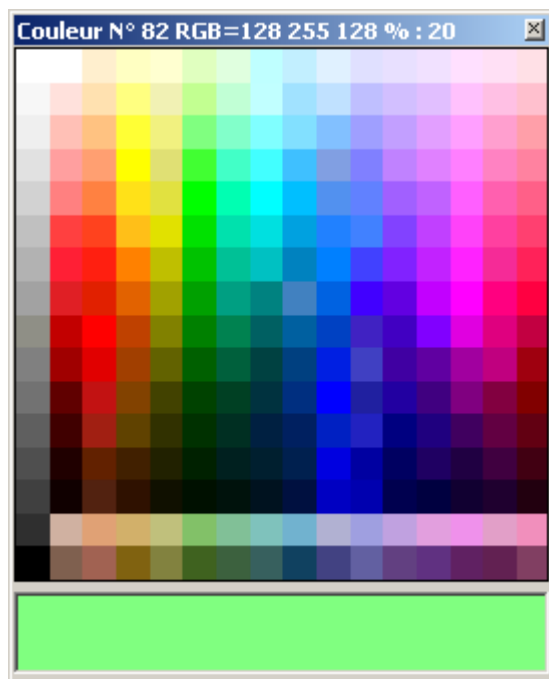


Echelle de gris permet de sélectionner 15 niveaux de gris prédéfinis.

% de gris sélectionne une valeur de grisé entre 1 et 99%.




Si vous travaillez en mode Couleur, il est possible d'afficher la palette des couleurs en utilisant l'icône supplémentaire.

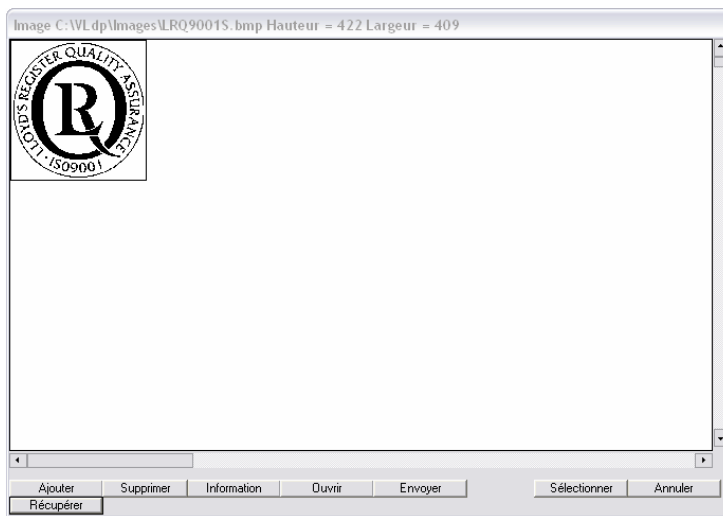


Choisir une des couleurs.  
Double-cliquer sur la couleur pour la sélectionner.

Le bandeau affiche le n° de la couleur, la valeur RGB (rouge, vert, bleu) ainsi que le % de gris correspondant.

## Catalogue des images.

Utilisez l'icône  pour afficher le catalogue des images permettant d'ajouter ou de sélectionner une nouvelle image.



Les images sont regroupées dans un catalogue.

**[Ajouter]** : Recherche et ajout d'une nouvelle image au format BMP ou JPEG.

**[Supprimer]** : Supprime l'image sélectionnée.

**[Information]** : Affiche l'image avec ses valeurs métriques.

**[Ouvrir]** : Lance le logiciel fourni avec Windows pour modifier l'image.

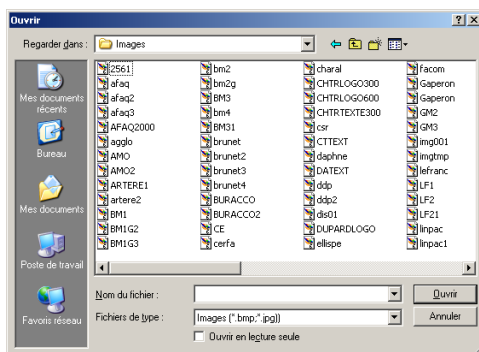
**[Envoyer]** : Envoi l'image sélectionné vers L'AS400.

**[Sélectionner]** : place l'image sélectionné sur la page de dessin.

**[Annuler]** : retour.

**[Récupérer]** : Permet l'affichage de la liste des images stockées dans la base LDPRX sur l'AS400. Puis de récupérer une ou plusieurs images sur le poste local.

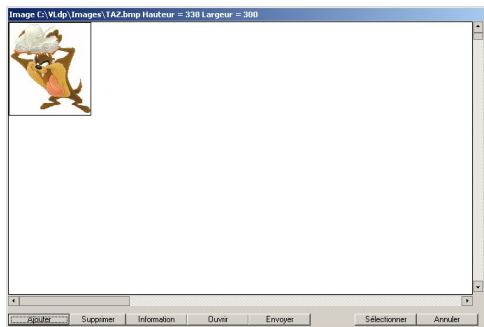
Ces images seront placées dans un répertoire, vous devez pas la suite les ajouter.



Ajouter une image à partir du poste ou du réseau.



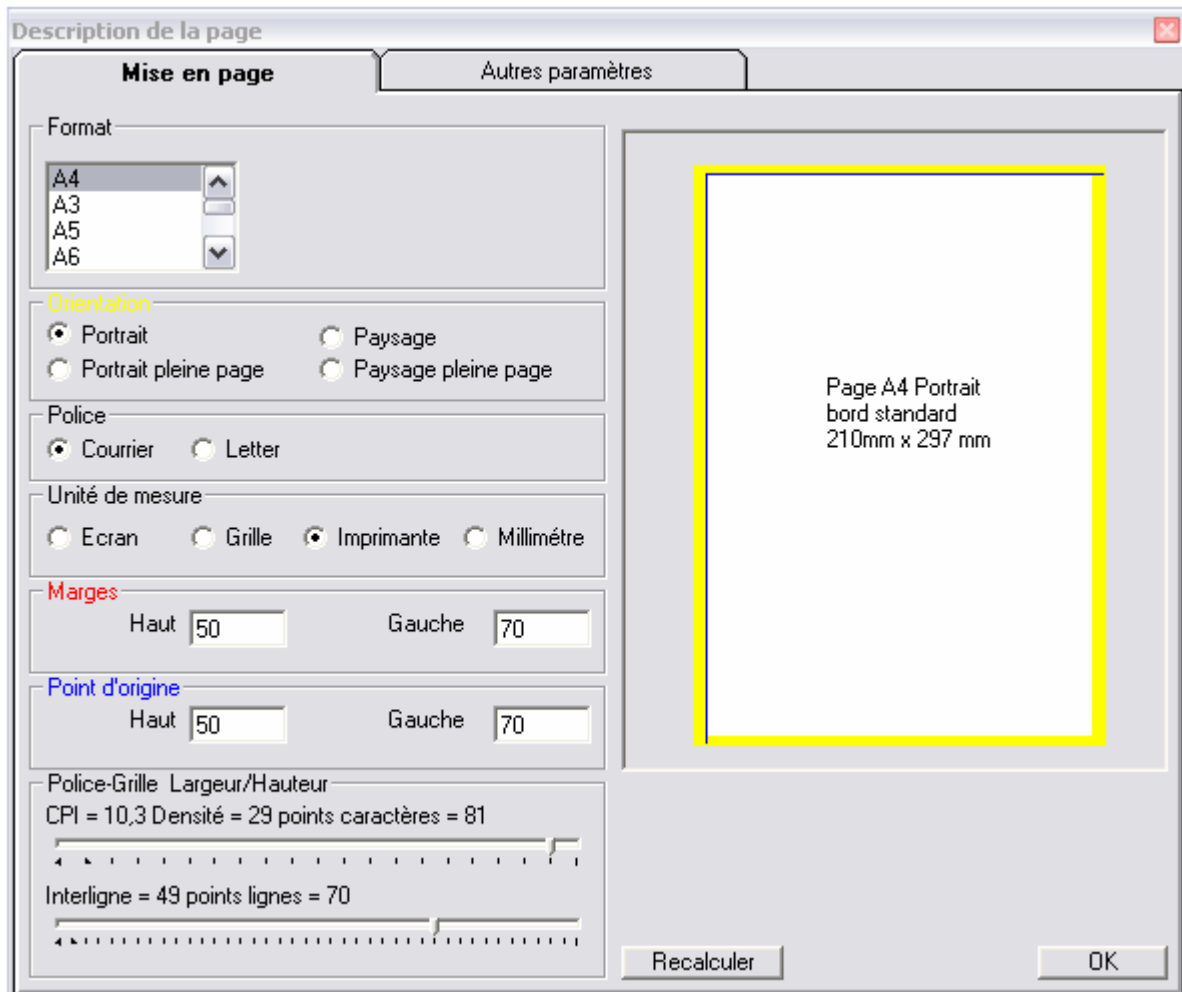
Nommer l'image.  
Ce nom ne doit pas dépasser 10 caractères et ne peut comporter des espaces.



L'image est ajoutée au catalogue.

## Options de présentation du document.

Cette fenêtre regroupe les principaux paramètres de présentation du document.



Format : Sélection du format papier, affichage de la taille pour le papier SPECIAL

Orientation : Choix de l'orientation.

Police : Choix du type de police par défaut (nommé DATA dans la liste des polices).

Unité de mesure :

- Ecran = résolution au 1/96° de pouce (pixel écran)
- Grille = résolution en fonction de la police des données (voir Police/Grille)
- Imprimante = résolution au 1/300° de pouce (imprimante laser standard)
- Millimètre = résolution au millimètre et 1/10°

L'unité Grille permet d'utiliser la même mesure pour les données et pour les objets graphiques.

Marges : position du début des données exprimées soit au 1/300 soit au millimètre.

Point d'origine : position de début des objets graphiques suivant l'unité de mesure.

Police-Grille : choix des dimensions de la police de base pour les données et de la grille (unité=grille).

CPI = largeur du caractère

Interligne = hauteur de chaque ligne

Le bouton [Recalculer] permet de calcul la police et la grille en fonction de la page de donnée en-cours.

## Autres paramètres :

**Description de la page**

Mise en page | **Autres paramètres**

Recto/Verso  
 Simplex  Duplex  Inverse  PRTF Offset verso  Page inversée (180°)

Caractères à supprimer :  Sauvegarde auto.   
Caractère de contrôle  Caractère substitution :   
Mode de traitement :   
Media :   
Bac de sortie :   
Codage  \* = table par défaut  
Interface imposée   
Zone autre (n/fax)

Mode couleur   
Index des couleurs : 1   
2  
3  
4  
5  
6  
7

Agrafage  
 Défaut  Non  Oui / P1  Position 2  
 Position 3  Position 1+2  Position = PRTF

Joindre PDF  
 Lien (défaut)  
 Oui  
 Non

Type d'impression (sortie)  
 Normale  Sécurisée  Epreuve  Disque (stockage)  PRTF

OK

Recto/Verso : Choix du mode ainsi que le décalage verso. PRTF = reprise de la valeur du PRTF.  
Page inversée : Impression à 180°

Caractères à supprimer : Liste des caractères supprimés lors de l'impression des données.

Caractère de contrôle : Caractère servant de commande dans la données (Compatibilité ancienne version).

Caractère de substitution : sert à l'insertion de « micro-commande » dans un texte. Il est conseillé de laisser le caractère par défaut « μ ».

Mode de traitement : Niveau d'interprétation des données.  
Complet=toutes les commandes sont prises en compte.  
Normal/Simple=aucune commande dans les données sont prises en compte.

Sauvegarde auto. : Permet de restituer le contenu des pages lors de l'utilisation des copies multiples.

Média : Choix du média au niveau de l'ensemble du document.

Bac de sortie : Choix de a sortie pour l'ensemble du document.

Codage : Choix de la table de transcodage sur l'AS400.

Interface imposée : Pour l'impression indique le type de flot prioritaire

PCL impression PCL5  
PS impression PostScript 3  
ASCII Ascii pure sans insertion de commande

Pour le PCL et PS le choix final sera en rapport avec la description de l'imprimante (configuration LDDPRX)

Zone autre : Compatibilité ancienne version, valeur de la variable &NFAX .

Agrafage et Type d'impression : Sélection suivant les possibilités des imprimantes.

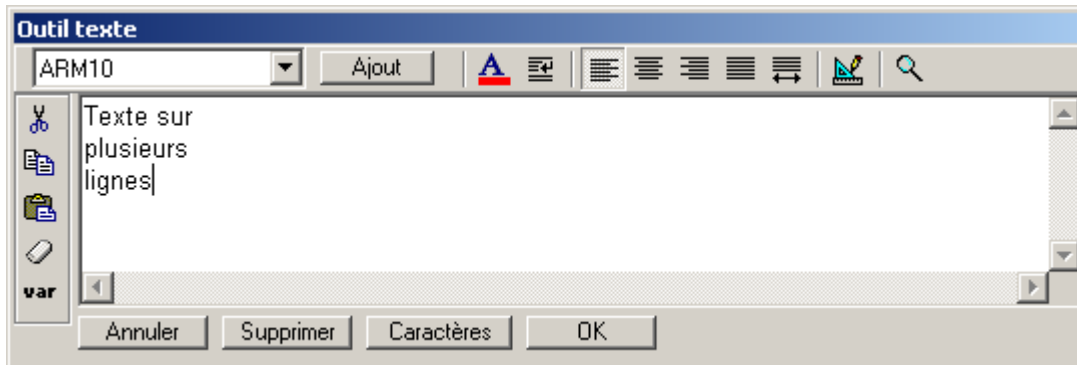
Mode couleur : Cochez cette case si vous désirez utiliser des couleurs et non des niveaux de gris.

Joindre PDF : permet d'indiquer qu'un fichier PDF doit être automatiquement créé.  
Lien : reprise du paramètre « Joindre PCL et PDF » dans la liste des liens.  
Oui : création d'un PDF systématiquement  
Non : idem Lien.




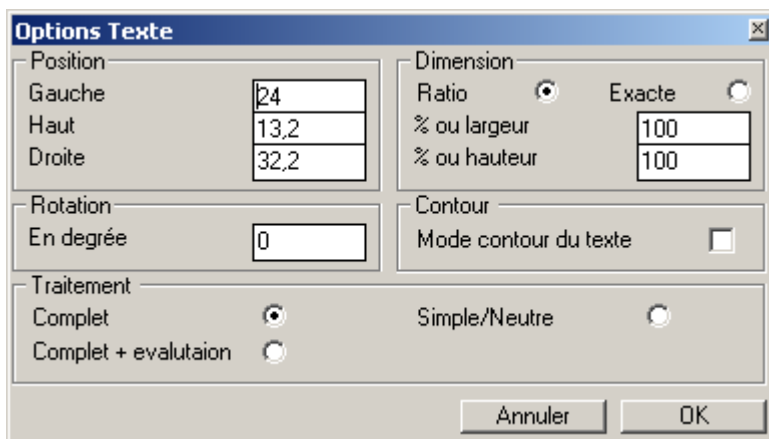
## Outil Texte.

Cet outil permet de saisir un texte sur une ou plusieurs avec la possibilité de récupérer par copier/coller un texte d'un autre logiciel (Word par ex.).



Vous pouvez changer la police à partir de la liste ou en ajouter une nouvelle.

Utilisez l'icône  pour afficher la fenêtre ci-dessous de modification des valeurs métriques. Utilisez la loupe pour afficher le texte avec une taille fixe.



Position : Emplacement du texte.

Rotation : Angle de rotation du texte.

Dimension : Permet de modifier l'aspect des caractères (déformation horizontale et verticale) soit en % (ratio), soit en dimensions réelles.


Traitement : Type de traitement du texte.

Complet=Interprétation des commandes de mise en forme.

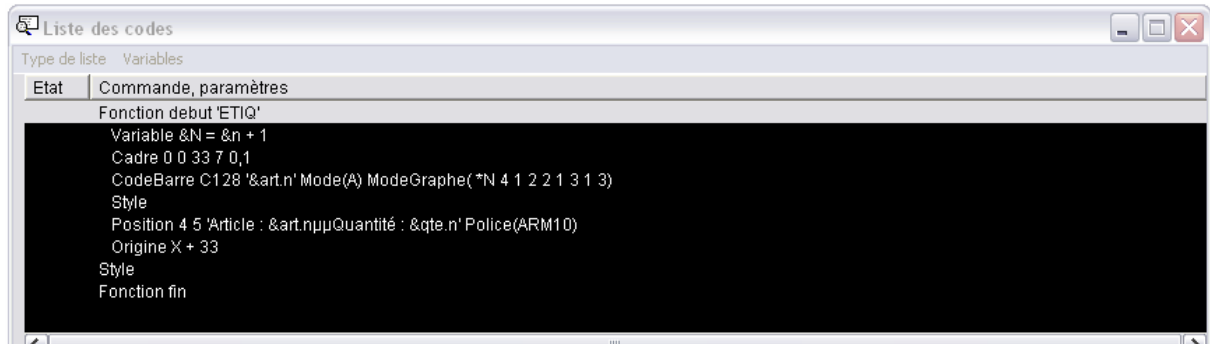
Complet+évaluation=Mode Complet et chargement des variables de 2ème niveau.

Simple/Neutre=Pas de traitement des commandes.

## Affichage du Code Source.

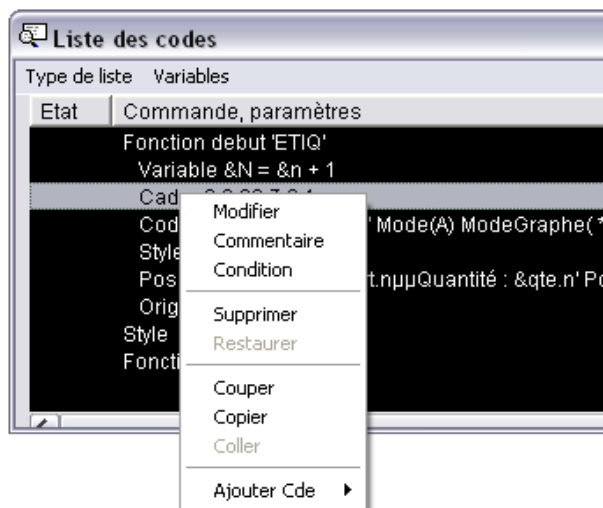
Utiliser l'icône  sur la barre supérieur gauche ou F11 pour afficher les commandes générées pour ce composant.

Ce code représente exactement le source AS400 qui peut être repris à partir du menu LDPMENU.



Menu « Type de liste » permet de choisir le mode d'affichage, codes partiel ou complet, police.  
Menu « Variables » affiche la liste des variables.

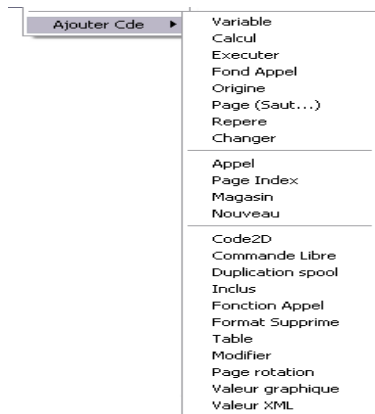
Double cliquer sur une commande pour afficher le menu suivant :



[Modifier]	Lance la modification de la commande.
[Commentaire]	Modification ou ajout d'un commentaire
[Condition]	Conditions sur la commande
[Supprimer]	Suppression temporaire
[Restaurer]	Restauration d'une commande supprimée (Etat = S)
[Couper/Copier]	Place la commande dans une liste a Coller (vous pouvez l'utiliser plusieurs fois de suite pour cumuler plusieurs cmds)
[Coller]	Place la liste des commandes « Coller » ou « Copier » après la commande sélectionnée.

[Ajouter Cde]

Accès à la liste des commandes complémentaires :



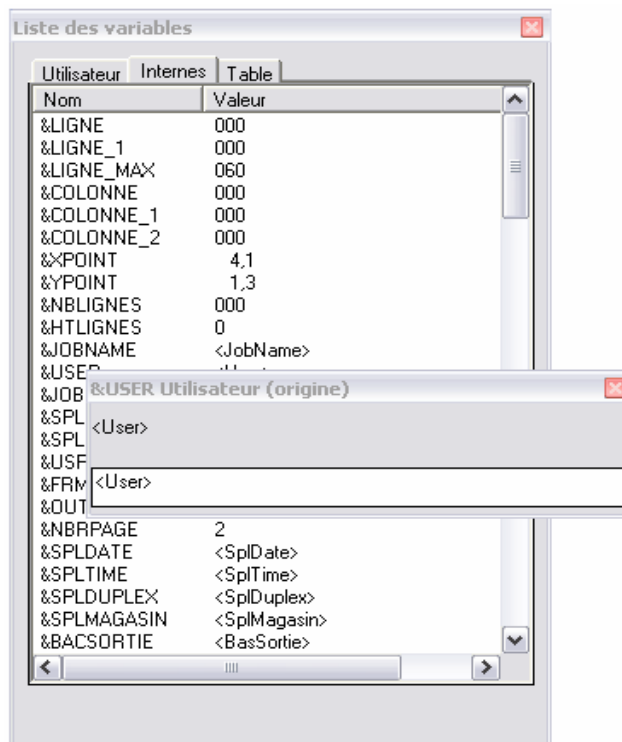
[Variable] Ajout d'une variable (constante, calcul, table)  
[Calcul] Ajout d'un calcul « applicatif »  
[Executer] Ajout d'une commande d'exécution d'une fonction ou d'une commande AS400  
[Fond Appel] Ajout d'un appel de fond de page  
[Origine] Ajout d'une commande Origine pour l'initialisation ou le changement du point zéro  
[Page (saut)] Ajout d'un saut de page ou d'une commande de gestion du recto/verso  
[Repere] Ajout d'un repère de page (Signet PDF)  
[Changer] Ajout de la commande de rupture des fichiers PDF ou changement d'attributs

[Appel] Ajout d'un passage par lot (lecture des pages)  
[Page Index] Ajout d'un index sur la page en-cours  
[Magasin] Ajout d'un changement de magasin  
[Nouveau] Ajout d'une rupture de fichier et modification des attributs de traitement

[Code2d] Code barre 2 D (PDF417, DataMatrix...)  
[Cmd libre] Anciennes commandes non reprises par VLDP ou commentaire libre  
[Duplication] Ajout d'une commande de duplication du fichier original  
[Inclus] Ajout d'une insertion d'un fichier ou d'une autre procédure  
[Fonction Appel] Appel d'une fonction avec une boucle de passage  
[Format Supprime] (Obsolète) Suppression des Formats précédents  
[Table] Ajout d'un élément de la table « \*INTERNE »  
[Modifier] Ajout « manuel » de la commande de modification des données  
[Page rotation] Ajout d'une rotation de page (non représentée par VLDP)  
[Valeur graphique] Ajout « manuel » d'une valeur graphique (pour génération d'un graphe)  
[Valeur XML] Ajout « manuel » d'une balise pour un fichier XML

## Liste des Variables.

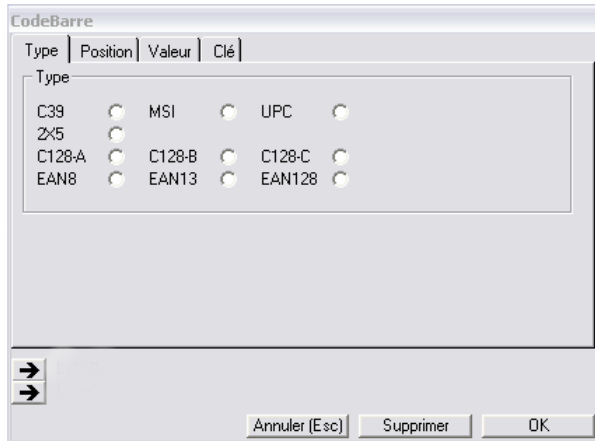
Cette liste est affichée à partir de l'affichage du code ou de la touche F12. Elle contient l'ensemble des variables « utilisateurs » et « internes ».



Vous pouvez modifier une valeur en double cliquant sur une valeur.

## COMMANDE – CODEBARRE

### Code barre linéaire



CodeBarre

Type | Position | Valeur | Clé

Type

C39  MSI  UPC

2x5

C128-A  C128-B  C128-C

EAN8  EAN13  EAN128

Annuler (Esc) Supprimer OK

Indiquez le type de codebarre :

C39 Lettres Majuscules + chiffres

2x5 Chiffres uniquement en nombre pair

C128A Lettres Maj + chiffres + commandes ascii

C128B Tous caractères hors commandes ascii

C128C Chiffres uniquement en nombre pair

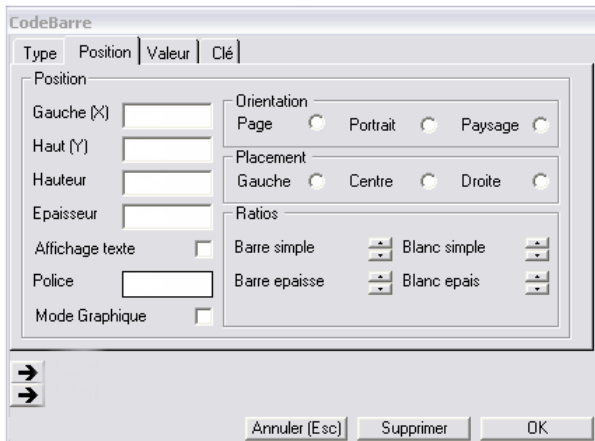
EAN8 Gencod EAN 8 chiffres

EAN13 Gencod EAN 13 chiffres

EAN128 Gencod EAN tous caractères

MSI Spécifique MSI chiffres uniquement

UPC Code UPC 11 chiffres



CodeBarre

Type | Position | Valeur | Clé

Position

Gauche (X)

Haut (Y)

Hauteur

Epaisseur

Affichage texte

Police

Mode Graphique

Orientations

Page  Portrait  Paysage

Placements

Gauche  Centre  Droite

Ratios

Barre simple  Blanc simple

Barre epaisse  Blanc epais

Annuler (Esc) Supprimer OK

Position du code, placement du coin haut-gauche

Hauteur du code

épaisseur de base en pixel

Affichage du texte du code barre avec une police particulière (double clic pour la sélectionner)

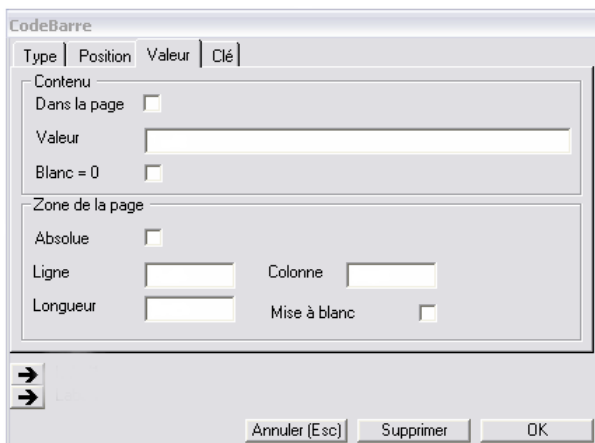
Mode graphique : génération du code barre

uniquement en graphique et non en utilisant une police (Cas d'un grand code barre).

Orientation du code

Placement : position de la valeur X

Ratio : pour certain code ratio entre les différentes barres ou espaces.



CodeBarre

Type | Position | Valeur | Clé

Contenu

Dans la page

Valeur

Blanc = 0

Zone de la page

Absolue

Ligne  Colonne

Longueur  Mise à blanc

Annuler (Esc) Supprimer OK

Valeur a coder.

Dans la page : la valeur fait référence à une zone de la page en-cours.

Valeur : chaîne à coder, constituer de valeurs fixes et de variables. Coller les valeurs « naturellement »

Blanc : indique si les blancs doivent être remplacés par des zéros.

Zone de la page : position de la valeur sur la page en-cours.

Absolue : les valeurs sont fixes ou relatives aux variables &LIGNE et &COLONNE.

Mise à blanc : mise à blanc de la valeur sur la page après capture.

CodeBarre

Type | Position | Valeur | Clé

Clé 2x5  
 Aucune clé  Type 1  Type 2

Type 128  
 Ajout clé

Type Code 39  
 Ajout clé

Type MSI (Modulo)

Aucun	<input type="radio"/>	10 + 10	<input type="radio"/>	11 + 10 + 10	<input type="radio"/>
10	<input type="radio"/>	11 + 10	<input type="radio"/>	10 + 11 + 10	<input type="radio"/>
11	<input type="radio"/>	10 + 11	<input type="radio"/>	10 + 10 + 11	<input type="radio"/>

→  
→

Annuler (Esc) Supprimer OK

Nature des clés de contrôle suivant le type de code barre.

*Modifier la valeur par défaut que pour des cas particuliers.*

## COMMANDE - CODE2D

Code barre 2 dimensions (voir la documentation « Code 2D »).  
 VLDP ne représente pas le code définitif ni sa taille. Il faut impérativement tester votre projet sur l'AS400 pour faire les ajustements.

Type :

Datamatrix ECC200  
 MaxiCode ISO ou UPS  
 PDF417  
 PDF417tronqué  
 MicroPDF

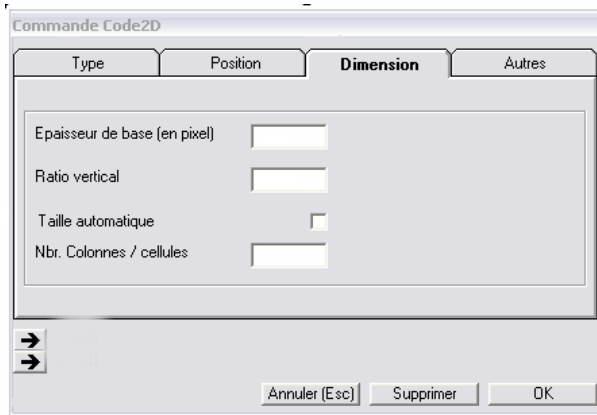
Valeur : chaîne à coder composée de constantes et de variables.

Position :

Les valeurs X et Y représente la position sur la page en fonction du placement demandé.

HG = haut gauche...

Par exemple si le placement C est demandé, le code barre sera placé pour que la valeur X et Y correspondent au centre du dessin du code.



Dimension.

épaisseur du pixel (carré). Non utilisée pour le MaxiCode.

Ratio : étirement du code. (PDF417)

Taille automatique : calcul de la taille la plus petite possible en fonction du nombre de caractères.

Nbr Colonnes : choix manuel du nombre minimum de colonnes (PDF417) ou de cellules (DataMatrix)

Autres paramètres

Choix des caractères spéciaux pour le remplacement des fonctions spécifiques.

Choix du type de codage pour le Maxicode



## COMMANDE – CHANGER

Rupture et choix du chemin pour les fichiers PDF.

**CHANGER**

Type de changement / rupture

PDF seul       Impression Encours   
XML seul       Impression Ajout   
PDF et XML

Choix PDF / XML

Rupture

Chemin

Fonction AVANT fermeture

Fonction APRES fermeture

Fonction d'OUVERTURE

Aucun commentaire  
 Aucune condition

Annuler (Esc)      OK

Indique la nature du fichier.

Rupture : variable(s) définissant la rupture

Chemin : chemin du fichier ainsi que son nom.  
La saisie est limitée à 55c. Vous devez passer par une ou des variables pour limiter cette saisie.  
Par contre le chemin final peut faire 255c.

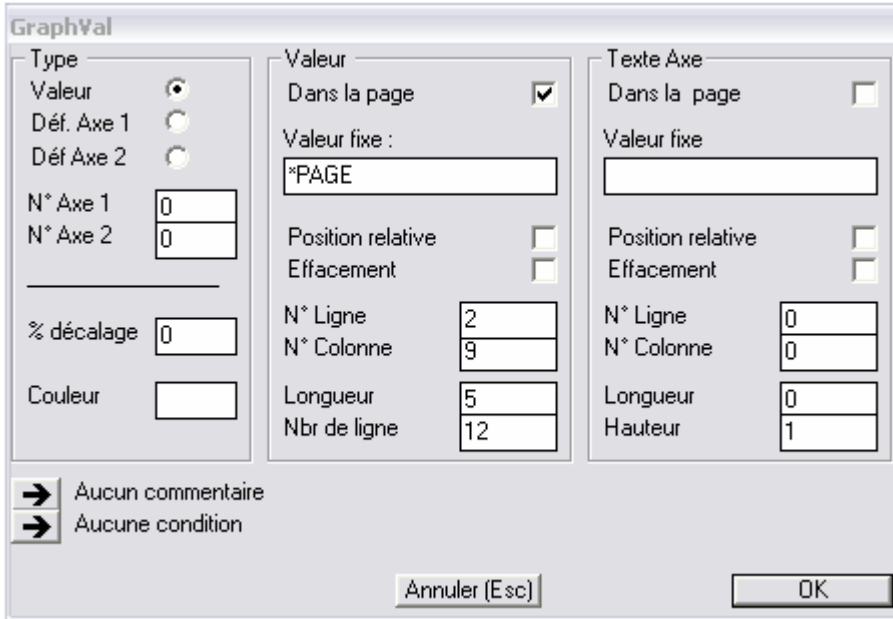
Fonction avant fermeture : dernières opérations effectuées avant la fermeture du PDF.

Fonction après fermeture : action à réaliser entre la fermeture du PDF et l'ouverture d'un nouveau fichier.

Fonction d'ouverture : fonction réalisée juste après l'ouverture d'un nouveau fichier PDF.

## COMMANDE – GRAPHVAL

Commande de capture des valeurs permettant de générer un graphe.



### Type

Valeur : valeur directe

Déf Axe1 : Libellé de définition de l'axe1 (paramètre texte)

Déf Axe2 : Libellé de définition de l'axe2 (paramètre texte)

N° axe 1 ou 2 : numéro de définition des axes (par défaut numérotation chronologique)

### %décalage

Décalage de la part pour un graphe camembert pour cette valeur en % de la taille du graphe.

### Couleur

Couleur spécifique pour cette valeur, par défaut une couleur est attribuée automatiquement

### Valeur

Dans la page : la valeur est un emplacement sur la page en-cours

Valeur fixe : constante ou variable

Position relative : indique si les n° de ligne/colonne sont relatives aux variables &ligne/&colonne

Effacement : mise à blanc de la valeur après capture

N°Ligne / N° colonne / longueur / Nbr de ligne : emplacement sur la page

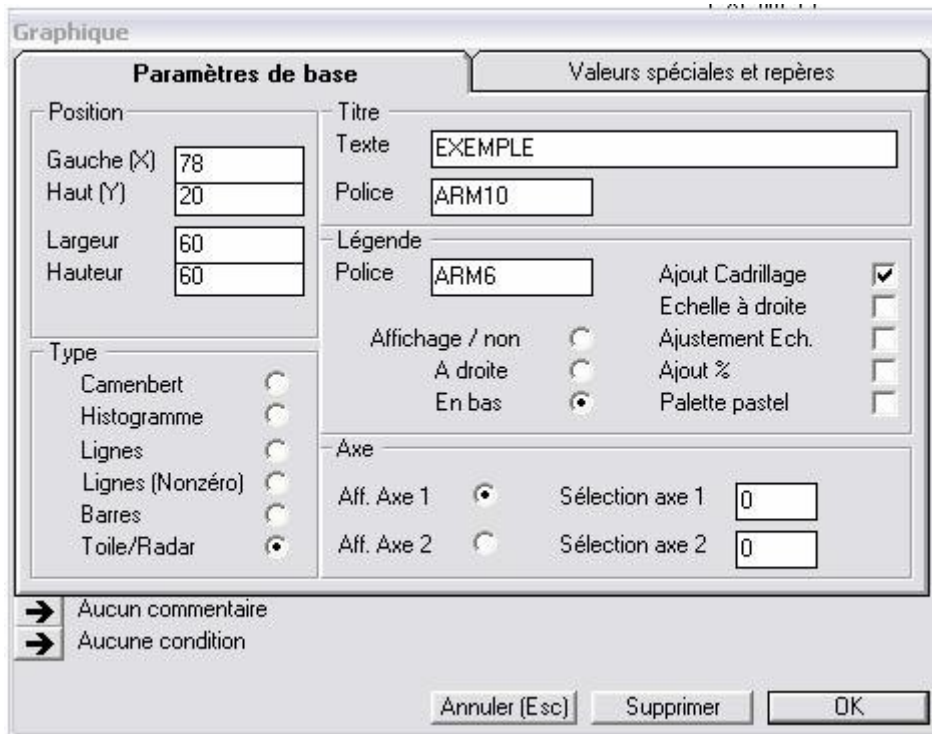
### Texte / Axe

Texte donnée à la valeur ou à la définition de l'axe

(paramétrage identique à la valeur, + hauteur en nombre de ligne pour le texte)

## COMMANDE – GRAPHIQUE

Commande de dessin du graphe.



### Position

Coordonnées du coin haut gauche, ainsi que la taille du graphique.

### Type

Type de graphique (Camembert, Histogramme, Lignes, Barres, Radar)

### Titre

Titre donné au graphique ainsi que la police (double clic pour la modifier)

### Légende

Police pour l'impression de la légende (double clic pour la modifier)  
Cadrillage, pour Histogramme et Lignes ajoute des repères lignes  
Affichage, impression de la légende  
Ajout %, calcul et impression des % de chaque valeur.  
Palette, choix de la palette des couleurs

### Echelle à droite

Affichage de l'échelle soit à gauche, soit à droite

### Axe

Sélection de l'axe majeur pour les histogrammes  
Pour un camembert sélection de la série particulière.

**Graphique**

Paramètres de base		Valeurs spéciales et repères	
Valeurs spéciales			
Plancher	<input type="text" value="-4"/>	ou *MINI	
Maximum	<input type="text" value="2"/>	Limitatif	<input type="checkbox"/>
Pas/Echelle	<input type="text" value="2"/>		
Repères			
Moyenne	<input checked="" type="checkbox"/>		
Texte Moyenne	<input type="text" value="x"/>		
Repère Valeur	<input type="text"/>	Texte	<input type="text"/>
	<input type="text"/>		<input type="text"/>
	<input type="text"/>		<input type="text"/>
	<input type="text"/>		<input type="text"/>

### Valeurs spéciales

Permet de personnaliser le calcul de l'échelle du graphique

Plancher : valeur minimum , \*MINI prend la plus petite des valeurs

Maximum : valeur maximum

Limitatif : indique si le maximum imposé limite les valeurs

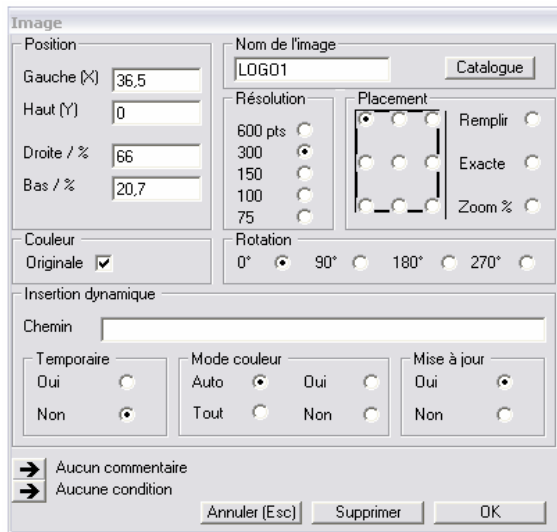
Pas/Echelle : pas imposé sur l'échelle, dans ce cas le minimum et maximum seront un multiple de cette valeur.

Repères : Liste des lignes suivant la moyenne et/ou des valeurs spécifiques.

***Voir la documentation « Procédure et Commandes » pour plus d'informations et exemples.***

## COMMANDE – IMAGE

Modification de l'impression d'une image.



Position : Coin haut gauche de l'image et position maxi gauche et basse (en fonction du placement)

Nom de l'image : constante ou variable, le bouton Catalogue permet d'accéder au catalogue.

Résolution : taille du pixe de base, 300 = original, 600 = réduction à 50%, 150 = 200% ...

Placement : position de l'image en fonction des coordonnées (X,Y,Droite,basse)

Remplir, Exacte et zoom permet de modifier la taille de l'image de manière variable. Cette usage est possible uniquement pour des fichiers PDF et pour les sortie en PostScript.

Couleur : permet d'affecter un niveau de gris ou une couleur particulière pour une image monochrome.  
(non représentée sous VLDP)

Rotation : pivotement de l'image.

Insertion dynamique, permet de charger une image de manière dynamique sans avoir a les pré-enregistrées.

Chemin : emplacement du fichier image (Bmp uniquement pour l'impression, Bmp et Jpeg pour les fichier PDF et PS).

Temporaire : enregistrement définitif de l'image ou mode temporaire.

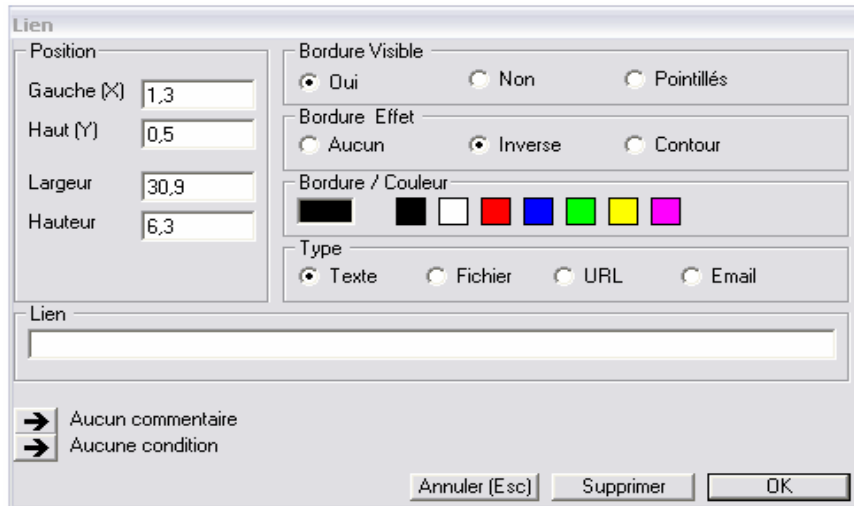
Mode couleur : génération de l'image. Le mode Auto permet de choisir le mode de génération en fonction du type de procédure (Couleur ou mono).

Mise à jour : si l'image existe déjà, la mettre à jour ou utiliser l'ancienne copie.

## **COMMANDE – LIEN**

Uniquement pour les fichiers PDF, permet de définir un lien vers un fichier, une page Web ou une adresse email.

Un lien doit être défini uniquement dans une Fonction.



Position :  
zone sur la page résultat.

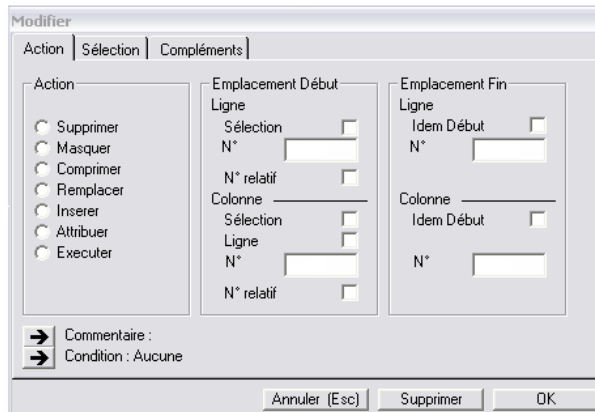
Type :  
Texte « bulle texte », le lien est alors le texte lui même  
Fichier relation avec un fichier externe accessible  
URL relation vers une page Web  
Email lancement de l'outil messagerie client avec l'adresse défini par le lien

Bordure :  
Indiquer le type l'effet et la couleur de a bordure lors de l'affichage et de la sélection de la zone

*Voir la documentation « Procédure et Commandes » pour plus d'informations sur cette commande.*

## COMMANDE – MODIFIER

Permet de modifier les données ou d'exécuter une fonction à la suite d'une recherche.



Sélectionner l'action, pour Remplacer, Attribuer et Exécuter utiliser l'onglet Complément pour les paramètres spécifiques.

**Emplacement début**

**Ligne**

Sélection : même ligne que la sélection

N° : numéro absolue ou déplacement

Relatif : le numéro est relatif à la sélection

**Colonne**

Sélection : même colonne que la sélection

Ligne : l'action se porte sur l'ensemble de la ligne

N° : numéro de colonne ou déplacement

Relatif : le numéro est relatif à la sélection

**Emplacement Fin**

**Ligne**

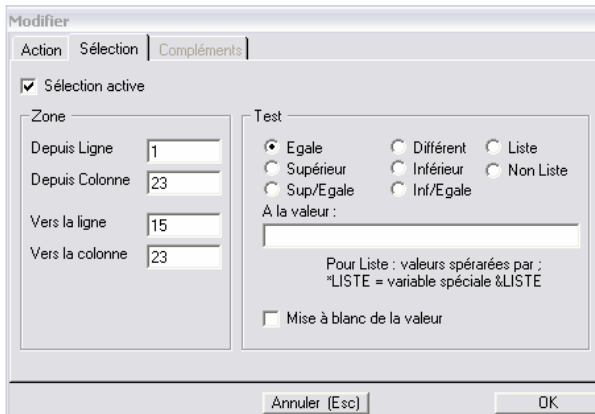
Idem Début : reprend la valeur du n° de ligne de début.

N° : numéro de ligne de fin ou nombre de ligne si la casse « Relatif » est cochée.

**Colonne**

Idem début : reprend la valeur du n° de colonne de début.

N° : numéro de colonne ou nombre de colonne si la casse « Relatif » est cochée.



Indique la zone de recherche.

Donner la position de départ, ne pas ajouter le longueur de la recherche.

Si vous recherchez la valeur TOTAL entre les ligne 10 et 50 à partir de la colonne 25 mettre : Depuis ligne 10, colonne 25

Vers la ligne 50, colonne 25 (et non 29)

Sinon cela signifie une recherche sur horizontale.

Le test Liste permet de comparer

l'emplacement à une liste de valeurs séparées par ;

La valeur spéciale \*LISTE permet de prendre automatiquement la variable &LISTE.

Mise à blanc : Si la valeur correspond à la sélection, elle sera supprimée (mise à blanc) sur le page en-cours.

## Complément – Remplacer / Attribuer ou Executer

### Action Remplacement / Insérer :

Indiquer la valeur de remplissage ainsi que la longueur maxi (par défaut = emplacement de l'action).

### Action Attribuer :

Police, cocher pour attribuer une police choisie dans la liste (bouton Ajout pour ajouter une nouvelle police).

Style, cocher pour attribuer un style gras ou souligné (non représentée sous VLDP).

Tab Horizontale/Verticale : reprise d'ancienne version. Non supportées par VLDP

Couleur, cocher pour attribuer une couleur pour l'emplacement.

### Action Executer :

Choisir la fonction à exécuter (attention de ne pas prendre la même fonction que celle en-cours).

Cocher le type d'événement

TOUTE	Exécution à chaque fois
DEBUT	Uniquement la première fois
FIN	Uniquement la dernière fois
BLOC	A chaque rupture de recherche (sélection jointive) Exemple « XXXX-----XXXXX---XX » = 3 blocs trouvés
COUPLE	Deux occurrences trouvées non jointives exclusives Exemple « X111X---X222X » = 2 ensembles trouvés
BORNE	Deux occurrences trouvées non jointives inclusives Exemple « X111X2222X3333X » = 3 ensembles

Les variables suivantes sont automatiquement initialisées à zéros puis remplies par les numéros de lignes et colonnes .

&LIGNE	Dernière ligne trouvée ou ligne courante.
&LIGNE_1	Première ligne trouvée (de la page ou de l'ensemble)
&COLONNE	Dernière colonne trouvée ou colonne courante.
&COLONNE_1	Première colonne trouvée (de la page ou de l'ensemble)
&COLONNE_2	N° de colonne maxi trouvée (de la page ou de l'ensemble)





## COMMANDE TABLEAU – COLONNE

Une fois la trame du tableau tracée, cliquer de droite dans le tableau pour modifier les attributs.

Tableau / Colonne(s)

Tableau | Colonne(s)

Position  
Gauche 0  
Haut 5  
Hauteurs  
Entête 2  
Corps 30  
Bas 0

Trait  
Epaisseur 0,1  
Couleur

Entête  
Couleur  
Police DATA

Trame  
Interligne 0  
Epaisseur 0,1  
Couleur

Angles  
Largeur 0  
Rond Carré Obl.  
C O I N S  
Entête  
Corps  
Bas

→ Aucun commentaire  
→ Aucune condition

Annuler (Esc) Supprimer OK

### Position :

Coin haut gauche de l'entête ainsi que la hauteur des différentes parties

### Trait :

épaisseur de l'entourage du tableau ainsi que sa couleur (double clic pour modifier)

### Entête :

Couleur de fond de l'entête ainsi que la police par défaut pour les textes des colonnes. (double clic pour modifier la couleur et la police)

### Trame :

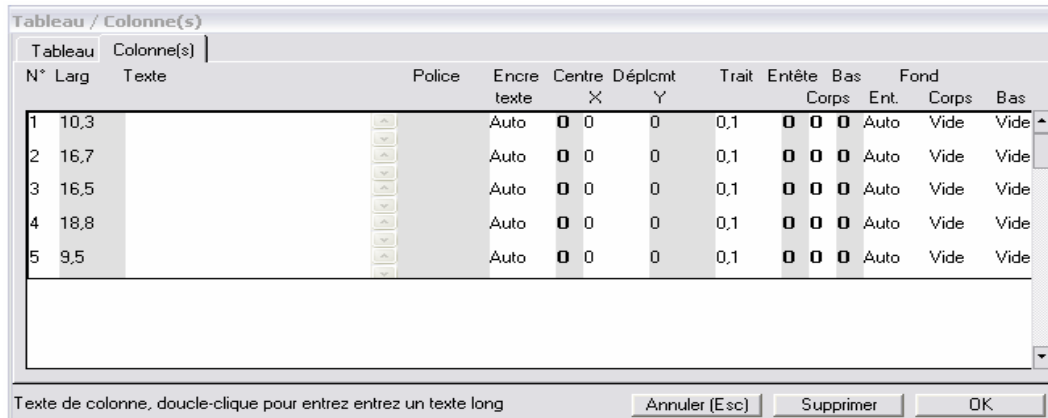
Tramage du corps du tableau. Interligne entre deux trames, épaisseur de la trame. Couleur de cette trame (double clic pour modifier).

### Angles :

Traitement des différents angles du tableau.  
Largeur et type de l'angle.  
Sélection des angles à traiter.

Onglet « Colonnes »

Liste des colonnes :



Larg :

Largeur de la colonne modifiable

Texte :

Texte de l'entête sur une ou plusieurs lignes, double cliquer pour afficher une boîte texte plus grande.

Police :

Choix d'une police particulière, par défaut le police de l'entête de tableau sera prise en compte. Double cliquer pour accéder au choix des polices.

Encre texte :

Choix de la couleur pour le texte, double cliquer pour afficher la fenêtre de sélection. Le mode « Auto » permet de définir une encre automatiquement en fonction du fond de l'entête.

Centre:

Centrage du texte O/N, double cliquer pour modifier la valeur.

Déplcmnt X et Y :

Placement du texte dans l'entête. Ceci permet de forcer la valeur horizontal (x) et/ou verticale (Y) même en cas de centrage. Cette valeur est toujours en points.

Trait :

épaisseur du trait de colonne (trait de gauche).

Entête/Corps/Bas :

Existence du trait de gauche de la colonne dans les différentes parties. Double cliquer pour modifier la valeur O/N.

Fond :

Couleur de fonds (Entête/Corps/Bas). Double cliquer sur chaque valeur pour la modifier. Auto représente la même valeur que pour l'entête du tableau.

*Note : pour ajouter ou supprimer une colonne, il faut passer par l'affichage du code et de supprimer ou copier/coller la colonne.*

## COMMANDE - VARIABLE

Ajout d'une variable.

Nom : nom donnée à la variable, doit commencer par le caractère & et ne doit pas dépasser 10c.

Type:

Valeur = constante ou autres variables donner par le paramètre Valeur

Zone = la valeur est un emplacement sur la page en-cours

Element table = la valeur est le contenu d'une table

Calcul = la valeur est un calcul indiqué par le paramètre Valeur

Cadrage gauche : permet de supprimer les blancs de gauche contenus dans la valeur

Long.Maxi : définit la longueur de la valeur, par défaut cette longueur est exactement le nombre de caractères de la valeur hors blancs de droite.

Valeur : constante ou collage d'autres variables.

Pour un calcul il faut impérativement commencer par le signe = et d'insérer un espace entre chaque éléments du calcul par exemple : = &N + 1 et non =&n+1

Zone de la page :

Position de la valeur dans la page en-cours.

Mise à blanc permet d'effacer cette valeur sur la page après sa capture.

Position relative, permet d'indiquer les valeurs ligne et colonne par rapport aux variable &LIGNE et &COLONNE.

Element table :

Table interne, recherche de la valeur dans la table définie dans le procédé avec la commande TABLE.

Nom de la table externe

Argument de recherche

Valeur longue, en cas de table externe reprise de la valeur longue.

Sous chaîne :

Permet de reprendre qu'une partie de la valeur. 0 = valeur complète.

## COMMANDE – Valeur XML

Mise en forme d'un fichier XML.

XmlVal

Type d'action :

Valeur (V)

Début groupe (G)

Fin groupe (F)

Libre (L)

Evaluation

Supp.lignes blanches

→ Aucun commentaire

→ Aucune condition

Balise

Valeur

Zone de la page

Ligne

Colonne

Longueur

Hauteur

Position relative

Mise à blanc

Annuler [Esc] OK

Type

Valeur	indique une valeur avec sa balise
Début groupe	indique une balise de groupe
Fin groupe	fin du groupe précédent ou fin des groupes inférieurs suivant la balise
Libre	valeur libre ou des commandes spécifiques

Evaluation

Indique si la valeur contient une ou des variables

Supp.Lignes blanches

En cas d'une valeur sur plusieurs lignes, permet de ne pas prendre les lignes vides

Balise

Texte de définition de la balise, constante ou variable(s).

Valeur

Valeur elle même, \*PAGE permet de définir un emplacement sur la page en-cours

Zone de la page

Emplacement sur la page (valeur = \*PAGE)

Numéro de ligne, colonne, longueur, hauteur en nombre de lignes

Position relative : l'emplacement est relative aux variables &Ligne et &Colonne (recherche)

Mise à blanc : effacement de l'emplacement après capture de la valeur

## **ANNEXES.**

### **Répertoires Créés :**

Le logiciel créé et utilise les répertoires suivantes :

- C:\VLDP ( racine )
- C:\VLDP\IMAGES ( stockage des images )
- C:\VLDP\PROJETS ( stockage des projets depuis/vers AS/400 )
- C:\VLDP\TEMP ( stockage des fichiers spools )

### **Extension des fichiers :**

Les fichiers utilisés par le logiciel comportent les extensions suivantes :

- VLW fichier du projet sous Windows
- VLP fichier texte du projet pour envoi vers AS/400
- VLI fichier binaire du projet pour envoi vers AS/400
- VLO fichier du projet importé de l'AS/400
- VLS fichier de sauvegarde (ancienne copie du projet)
- VLK fichier de sauvegarde immédiat (récupération en cas d'erreur)

