

LDPRX

PROCEDURE et REFERENCE des COMMANDES

Table des matières

PROCEDURE.....	3
STRUCTURE D'UNE PROCEDURE.....	4
REFERENCE DES COMMANDES.....	8
APPELure du fichier spool.....	11
CADRE - Dessin d'un cadre.....	13
CHANGER - Changer la sortie.....	15
CALCUL - Fonction calcul.....	17
CODEBARRE - Traitement d'un Code Barre.....	18
CODE2D - Codebarre 2 Dimensions.....	22
COLONNE - Mise en forme d'une colonne.....	25
CONVERTIR - Conversion d'une valeur.....	27
COPIE - Copie de la page.....	34
DEPLACE - Déplacement de l'origine de la page.....	35
DOCUMENT - Initialisation.....	36
ENCRE - Redéfinition de l'encre par défaut.....	42
EXECUTER - Exécution d'une fonction ou d'une commande CL/Requête SQL.....	43
FONCTION - Définition d'une fonction.....	47
FONCTION - Définition d'une fonction.....	47
FOND - Commande de fond de page.....	48
FORMAT - Traitement d'une page.....	49
GRAPHIQUE - Graphique statistique.....	51
GRAPHVAL - Valeur pour Graphique statistique.....	60
IMAGE - Incrustation d'une image.....	62
INCLUS - Inclure une procédure ou fichier.....	64
LIEN - Définir un lien.....	66
LIGNE - Dessin d'une ligne.....	68
MAGASIN - Choix des magasins.....	69
MARGE - Choix des marges d'impression.....	70
MARQUE - Marques de tabulation.....	71
MODIFIER - Modifier la page en-cours.....	72
NOUVEAU - Nouveau document.....	75
ORIGINE - Modification du point d'origine.....	76
PAGE - Action sur la page.....	77
POLICE - Choix d'une police.....	79
POSITION - Placement d'un texte.....	82
REPERE - Création d'un repère de page.....	85
SI - Condition d'une commande.....	86
STYLE - Style de texte.....	87
TABLE - Ajout élément table.....	88
TABLEAU - Définition d'un tableau.....	89
TEXTE - Impression d'un texte.....	91
VARIABLE - Utilisation des variables.....	92
VECTEUR - Ensemble de traits obliques.....	98
XDUPSPLF - Duplication du spool original.....	99
XMLVAL - Valeur XML.....	100
XEMAIL - Composition d'un email.....	102
PROGRAMME D'EXIT.....	103
EXEMPLES	105

LDPRX

PROCEDURE

Une procédure LDPRX comporte l'ensemble des commandes permettant la mise en forme et la transformation du document.

Chaque procédure est attachée à un ou plusieurs fichiers via un lien explicite (voir la partie Configuration) ou simplement en lui donnant un nom qui correspond à un des éléments du fichier à traiter (nom, référence, papier...).

Une procédure peut être exécutée, soit à travers un automate, soit en utilisant les commandes LDPIMPLOC et LDPEMAIL.

La procédure est lue et interprétée de manière linéaire, c'est à dire que l'ordre des commandes peut avoir une importance.

Une procédure est structurée par une partie initialisation et un ensemble de composants.

La partie initialisation indique la mise en page globale du document et comporte la ou les commandes suivantes :

DOCUMENT regroupe ces différents paramètres (type de papier, orientation, recto/verso...)
MARGE et DEPLACE qui fixe le point d'origine ainsi que la marge des données
POLICE qui donne la liste des polices de caractères utilisées pour l'impression du document.

Remarque : ces différentes commandes sont générées directement par le module Windows VLDP.

Les trois composants suivants décrivent les différentes parties et enchaînements :

1 - Fond de page

Un fond de page est constitué d'un ensemble de commandes « graphiques » qui représente les parties fixes du document (pré-imprimé électronique). Un fond de page est toujours généré avant la lecture des données, il ne peut donc pas contenir des commandes se rapportant aux traitements des données.

L'avantage d'un fond de page est de stocker un « dessin » plus ou moins complexe une seule fois pour l'ensemble du fichier et c'est alors l'imprimante ou de Reader PDF qui réalise l'assemblage. Ce qui a pour conséquence d'optimiser le temps de traitement, la taille et le temps d'envoi du fichier résultat.

Il est possible de créer plusieurs fonds de page dans une même procédure.
L'appel d'un fond peut se faire, soit avec la copie de la page, soit au cas par cas.

Déclaration d'un fond de page :

```
FOND DEBUT nom
  ensemble de commandes
  Ligne, Cadre, Tableau, Image...
FOND FIN
```

Activation d'un fond :

```
COPIE FOND(nom)
ou FOND APPEL nom
```

Vous pouvez également créer des fonds de page correspondant à des parties de page.
Et d'appeler ces fonds les uns sur les autres. Par exemple de d'avoir x fonds pur x entêtes et un fond de page commun. Puis d'assembler ces deux fonds :

```
FOND APPEL commun
FOND APPEL &ste ou Si &ste = XXX Fond Appel XXX
```

2 – Fonction de traitement

Une fonction est un ensemble de commandes qui seront exécutées de manière conditionné ou répétitive soit à chaque page, soit en boucle.

Une fonction permet de traiter les données de la page contrairement à un fond de page.

Vous pouvez utiliser l'ensemble des commandes « graphiques » et de traitement dans une fonction.

Une procédure peut comporter plusieurs fonctions plus ou moins spécialisées.

Par exemple un fonction « mère » appelée a chaque page qui traite des parties fixes et qui exécute une ou plusieurs autres fonctions par rapport aux données variables.

Ce principe permet de créer des traitements conditionnelles ou des fonds de page dynamiques.

Déclaration d'une fonction :

```
FONCTION DEBUT nom
liste des commandes
.....
FONCTION FIN
```

Commandes exécutant une fonction :

```
EXECUTER nom
MODIFIER Selection(....) Faire(Executer) Fonction(nom)
COPIE ....
CHANGER *PDF ...
ORIGINE Maximum(...)
FONCTION APPEL nom .....
```

Note : la commande FONCTION APPEL n'est pas utilisable dans la description d'une Fonction. Elle ne peut apparaître que dans la déclaration d'un Fond ou d'un Format.

3 – Format d'un page

Un format exécute un ensemble de commande pour le traitement d'une page spécifique ou pour toutes les pages du fichier.

Bien que l'on puisse mettre toutes les commandes « graphiques » ou de traitements dans la description d'un format, il est plutôt conseillé d'utiliser des fonctions ou la commande COPIE.

Important : pour des procédures traitant un fichier il est impératif de déclarer au moins un Format.

Déclaration d'un format pour toutes les pages :

```
FORMAT DEBUT
commande de traitement de la page
FORMAT FIN
```

Déclaration d'un format pour ne page particulière :

```
FORMAT DEBUT SELECTION(ligne colonne test valeur)
...
FORMAT FIN
```

Le ou les formats sont exécutés automatiquement lors de la lecture du fichier page par page, soit de manière implicite (fin de la procédure), soit en utilisant la commande APPEL.

Il est possible de redéfinir un Format qui traite le même type de page pour réaliser plusieurs traitements différents sur le fichier.

Par exemple pour imprimer un fichier dans un ordre particulier (indexation des pages) :

```
Format debut
Variable &code *Page ZonePage(..
Page Index Cle(&code) <--- indexation de la page
Format fin
Appel <---- 1° passage, lecture des pages
Format debut <---- recréation du Format précédent
Copie <---- impression de la page
Format Fin
Appel Lecture(Index) <---- 2° passage, lecture des pages par l'index
```

Si vous utilisez plusieurs Formats pour un même passage, le Format dont la sélection correspond à la page est exécuté. Si aucune sélection correspond à la page, le Format sans sélection (toute page) est pris par défaut.

Si aucun Format n'est trouvé, le traitement de la page est abandonné.

4 – Copie de la page

Bien que la commande COPIE ne soit pas une description d'un ensemble de commandes, comme Fond Fonction et Format, elle permet de structurer l'enchaînement des actions pour l'impression d'une page.

La commande COPIE doit être placée dans la description d'un Format, et plus rarement (non conseillé) dans une Fonction.

Vous pouvez indiquer plusieurs commandes COPIE dans un même Format pour imprimer plusieurs copies de la même page avec des modifications entre chaque copie.

La commande Copie peut comporter les paramètres suivants :

COPIE Fond(recto verso) Avant(F1) Pendant(F2) Apres(F3)

Enchaînements des actions de cette commande :

1. Exécution de la fonction AVANT, ce qui permet de traiter une rupture par exemple (découpage des PDF).
2. Ouverture d'une nouvelle page (saut de page ou nouvelle page PDF)
3. Appel du fond de page Recto
4. Exécution de la fonction PENDANT, traitement de la page (déplacement, conversion, fonds dynamiques...)
5. Copie du reste des données de la page avec la police par défaut et les marges
6. Exécution de la fonction APRES (traitement d'une page supplémentaire par ex.)
7. Si il y a un VERSO, saut de page et appel du fond verso.

5 – Traitement du lot

La commande APPEL, qui ne peut être qu'en dehors d'un des composants Fond Fonction et Format, lance la lecture du fichier soit par ordre chronologique soit à travers un index.

Si vous avez besoin que d'un passage, la commande APPEL est facultative.

La commande APPEL arrête l'interprétation des commandes et lance le traitement, ce qui signifie que les commandes qui suivent cette commande ne seront interprétées qu'après la fin du fichier.

REFERENCE DES COMMANDES.

Ce document regroupe toutes les commandes utilisables dans une procédure.

Ces commandes sont directement utilisables a partir des sources des procédures ou générées par le module Windows VLDP.

Résumé des commandes.

Nom	Description	Usage
APPEL	Lancement de la lecture / Traitement	
CADRE	Dessine un cadre	
CHANGER	Rupture du fichier PDF ou Modification spool résultat	
CALCUL	Effectue un calcul « applicatif »	
CODEBARRE	Dessine un code barre linéaire	
CODE2D	Dessine un code barre 2D	
COLONNE	Trace une colonne dans un tableau	
CONVERTIR	Conversions diverses (date, maj/min...)	
COPIE	Copie de la page	
DEPLACE	Fixe le point d'origine ainsi que la grille	Source
DOCUMENT	Description du document	Source
ENCRE	Encre par défaut	
EXECUTER	Exécution d'une fonction, d'une commande OS400, une requête SQL	
FONCTION	Description d'une fonction ou appel	
FOND	Description d'un fond de page ou appel	
FORMAT	Description d'un format	
GRAPHIQUE GRAPOPT	Dessine un graphique Options complémentaires pour le commande GRAPHIQUE	
GRAPHVAL	Définition d'une valeur pour le graphique	
IMAGE	Place une image permanente ou temporaire	
INCLUS	Inclusion d'une procédure ou d'un fichier	
LIEN	Définition d'un lien vers une page Web ou un fichier	Pdf
LIGNE	Dessine une ligne	
MAGASIN	Sélection d'un magasin entrée et sortie	
MARGE	Définition des marges des données	Source
MARQUE	Définition des marques de tabulations	Obsolète
MODIFIER	Modification des données et/ou recherche d'une chaîne	
NOUVEAU	Défini un nouveau document en sortie	
ORIGINE	Modification du point d'origine sur la page	
PAGE	Changement de page, indexation, rotation...	
POLICE	Description et usage d'une police de caractère	Source
POSITION	Placement d'un texte	
REPERE	Défini des signets PDF	Pdf
SI	Condition d'une commande	
STYLE	Modification du style d'impression d'un texte	Source
TABLE	Description d'une table interne	
TABLEAU	Dessine un tableau	
TEXTE	Impression d'un texte / commande facultative	Source
VARIABLE	Définition et usage d'une variable	
VECTEUR	Dessine un ensemble de lignes	
XDUPSPLF	Duplication du fichier original	
XMLVAL	Définition des balises et valeurs d'un fichier XML	
XEMAIL	Composition d'un email	Pdf

Usage :

(Source) commande générée par VLDP, modifiable en tant que source AS400

(Pdf) commande utilisable uniquement en PDF, aucune action lors d'un traitement d'un flot PCL/ASCII

(Obsolète) cette commande n'est plus utilisable, décrite uniquement pour un but historique

Présentation :

Nom de commande :

COMMANDE

Nom d'un paramètre :

PARAMETRE

Nom d'un sous-paramètre :

Sous-paramètre :

Valeurs spéciales ou Ligne de commande.

VALEUR

APPEL Lecture du fichier spool.

Cette commande permet la lecture page par page du fichier original et de lancer l'exécution du format correspondant. Vous pouvez indiquer plusieurs ordres APPEL permettant plusieurs lectures intégrales du fichier.

Cette commande est facultative si une seule est nécessaire et qu'aucun paramètre particulier soit indiqué. L'ordre APPEL ferme automatiquement le dernier format ouvert. Il n'est pas possible d'utiliser un ordre APPEL dans une fonction.

TXT - texte

Ce paramètre n'est plus utilisé, il permet seulement une compatibilité avec les versions précédentes.

FONCTION - exécution d'une fonction automatique

Indique le nom de la fonction à exécuter après la lecture de chaque page et avant l'utilisation des spécifications de traitement des pages (FORMAT).

Remarque : Cette fonction doit être définie avant l'ordre APPEL.

LECTURE - sens de lecture

Indique le sens de lecture des pages :

FICHER	Sens du fichier (page 1,2,3.....)
INDEX	Lecture par l'index créé par l'ordre « PAGE INDEX »

INDEX - choix de l'index

Permet de spécifier l'utilisation de l'index.

Nom :

Donne le nom de l'index à utiliser pour la lecture des pages.
Ce nom doit être identique au nom donné lors de l'indexation.
Ce nom est facultatif si vous n'utilisez qu'un seul index.
La valeur particulière *ENSEMBLE permet de lire tous les index les uns à la suite des autres.

Clé de départ :

Permet de spécifier la valeur de la première clé à lire. Si cette valeur n'est pas remplie, la lecture s'effectue à partir du début de l'index.

Clé de fin :

Permet de spécifier la valeur de la dernière clé à lire. Si cette valeur n'est pas remplie, la lecture s'arrête à la fin de l'index.

ORDRE - sens de l'index

Indique le sens de lecture de l'index.

C	Ordre croissant
D	Ordre décroissant

PGM - programme de lecture

Indique le nom d'un programme utilisateur d'interception de chaque page lue. Squelette de programme dans Ldprx/Qtxtsrc membre Ldpxpage.

PGMIDX - programme d'indexation

Indique le nom d'un programme utilisateur d'indexation.
Squelette de programme dans Ldprx/Qtxtsrc membre Ldpindex.

DELAI - mise à disposition de l'impression (*Obsolète*)

Indique l'option de mise à disposition du fichier résultant.

- *FILEEND Envoi à l'imprimante à la fin du traitement
- *IMMED Envoi à l'imprimante dès le début du traitement, et envoi au coup par coup des pages.

*Remarque : La valeur *IMMED n'est pas recommandée. Il peut surgir des problèmes d'impression résultant des délais de transmission et d'attente de l'imprimante (time-out dépassé).*

Exemple : Impression de deux lots avec mention « Duplicata » pour le 2ème.

```
Document
...
Fond debut F1
...
Fond fin
Fonction debut X1
Position x y '&dupli' encre(gris 15) rotation(45)....
...
Fonction fin
Format debut
Copie fond(F1) pendant(X1)
Format fin

Variable &dupli ' '
APPEL
Variable &dupli 'DUPLICATA'
APPEL
```

Note : Sous VLDP, les 4 dernières commandes sont à placer dans un bloc de commandes libres.

CADRE - Dessin d'un cadre

Cette commande permet de tracer un cadre à partir d'une position donnée. En indiquant la position du coin haut-gauche, la largeur et la hauteur.

Plusieurs formes de cadre sont possibles en fonction des paramètres complémentaires :

- Cadre sous la forme d'une boîte
- Cadre avec les coins arrondies
- Cadre avec uniquement les coins (fenêtre d'adresse)
- Cadre avec les coins obliques
- Cadre avec une ombre
- Cadre avec un fond pouvant se combiner avec les autres types.

POSX - début X

Indique la position du coin haut-gauche sur l'axe X (horizontal), dans l'unité de mesure choisie.

POSY - début Y

Indique la position du coin haut-gauche sur l'axe Y (vertical), dans l'unité de mesure choisie.

LONGX - longueur X

Donne la largeur du cadre sur l'axe X (horizontal), dans l'unité de mesure choisie.

LONGY - longueur Y

Donne la hauteur du cadre sur l'axe Y (vertical), dans l'unité de mesure choisie.

TRAIT - épaisseur

Indique l'épaisseur du trait permettant de tracer le cadre, valeur dans l'unité de mesure choisie.

ANGLE - type de cadre

Permet de préciser le type de cadre, par défaut (aucune valeur de largeur) le cadre est tracé complètement.

Vous devez indiquer une valeur de largeur d'angle pour activer le type cadre désiré.

Largeur :

Indique la largeur de l'angle, dans l'unité de mesure choisie, à utiliser pour de type de cadre choisi. Une valeur inférieur ou égale à 1 spécifie un % d'angle (1 = 100 %), une valeur supérieur à 1 donne une valeur absolue.

Type :

Indique le type de cadre sélectionné.

ROND R Cadre avec les coins arrondies

CARRE C Cadre avec uniquement les coins, sans les traits intermédiaires, comme par exemple une fenêtre d'adresse.

OBLIQUE 0 Cadre avec les coins coupés (oblique).

ENCRE - encre du trait

Niveau de gris ou la couleur désiré pour le trait du cadre.

Couleur :

DEFAUT	Encre par défaut (noire par défaut)
0	Encre blanche (opaque)
1-14	Niveau de gris (transparent)
15	Encre noire
16-255	Couleur choisie dans la palette

% remplissage :

Indique un niveau de gris (1 à 99 %).

COINS - sélection des coins

Choix des coins sélectionnés pour l'option Angle.

Indiquez une valeur ou la combinaison de plusieurs valeurs :

(vide)	Tous les coins sont sélectionnés.
1	Coin Bas/Gauche
2	Coin Haut/Gauche
3	Coin Haut/Droite
4	Coin Bas/Droite

Exemple de combinaison : Pour choisir uniquement les coins en haut indiquer la valeur 23

OMBRE - ombrage

Permet de tracer une ombre bordant le cadre.

Coin :

Indique le coin le plus ombré.

1	Coin Bas/Gauche
2	Coin Haut/Gauche
3	Coin Haut/Droite
4	Coin Bas/Droite

Épaisseur de l'ombre :

Indique la largeur de l'ombre dans l'unité de mesure choisie.

Cette épaisseur indique également le décalage de l'ombre par rapport au bord du cadre.

Couleur :

Indique le niveau de gris ou la couleur de remplissage de l'ombre.

0	L'ombre n'est pas remplie, un "sur-cadre" sera tracé à la place
1-14	Niveau de gris
15	Encre noire
16-255	Couleur choisie dans la palette

% remplissage :

Indique un niveau de gris (1 à 99 %).

FOND - remplissage

Indique le niveau de gris ou la couleur de remplissage du cadre.

Couleur :

AUCUN	Pas de remplissage
0	Pas de fond
1-14	Niveau de gris (transparent)
15	Fond noir
16-255	Couleur choisie dans la palette

% remplissage :

Indique un niveau de gris (1 à 99 %).

CHANGER - Changer la sortie

Cette commande permet de modifier le fichier de sortie pour les procédures d'édition ou d'affecter une nouvelle file de sortie pour les procédures de traitement.

FICHIER

Indique la nature du changement à effectuer.

- *AJOUT Indique une rupture d'édition et permet de définir une nouvelle file d'attente pour la suite du document. Cette possibilité n'est appliquée qu'aux procédures de traitement via la commande LDPMDFSPLF ou par option de routage.
- *ENCOURS Indique un changement d'attribut pour le fichier de sortie actuel.
- *PDF Permet de découper le fichier PDF en fonction d'une rupture.
- *XML Permet de découper le fichier XML en fonction d'une rupture.
- *PDFXML Permet de découper le fichier PDF et XML en fonction d'une rupture.

SORTIE - Outq de sortie

Indique le nom de la nouvelle file d'attente de sortie en indiquant l'une des valeurs suivantes :

- Nom Nom de la nouvelle file d'attente.
- *TABLE Permet de rechercher le nom de la nouvelle file d'attente en utilisant une table et un argument de recherche indiqués par la paramètre TABLE.
- *NOUVEAU Permet d'arrêter le fichier en-cours et d'ouvrir un nouveau fichier dans la même file d'attente que le précédent. Cette option n'est valable que pour les procédures de traitement.
- *IDEM Indique qu'il n'y a pas de changement sur le nom de la file d'attente.

REFERENCE

Nouvelle référence (UsrDta) du fichier de sortie.

PAPIER

Nouveau type de papier (FormType) du fichier de sortie.

COPIE

Nouveau nombre d'exemplaire du fichier de sortie.

TABLE - Éléments de la table

Nom de la table et l'argument de recherche pour le nom de la nouvelle file d'attente.

Remarque : Si la table ou l'argument n'existe pas, la valeur retournée est vide.

Table :

Indique le nom de la table à utiliser. Elle doit être définie par l'utilitaire de gestion des tables ou prendre la valeur spéciale *INTERNE pour utiliser la table interne définie par des commandes TABLE.

Argument :

Indique l'argument de recherche dans la table pour extraire la valeur.

RUPTURE

Indique la ou les variables déterminant la rupture du fichier PDF/XML.

CHEMIN

Indique le chemin de placement du nouveau fichier PDF/XML, si ce chemin n'est pas rempli (valeur à blanc), le chemin par défaut sera pris en compte.

ET

Indique le 2° chemin de placement du nouveau fichier PDF.

AVANT

Indique le nom de la fonction exécutée lors de la rupture avant la fermeture du fichier PDF/XML en-cours.

APRES

Indique le nom de la fonction exécutée lors de la rupture après la fermeture du fichier PDF/XML en-cours.

OUVERTURE

Indique le nom de la fonction exécutée après la rupture, à l'ouverture d'un nouveau fichier PDF/XML.

CALCUL - Fonction calcul.

Permet d'effectuer un calcul entre deux ou trois valeurs et d'enregistrer le résultat soit dans une variable soit directement dans la page de donnée en utilisant un "masque" d'édition.

Les valeurs ainsi que le résultat peuvent comporter jusqu'à 11 chiffres pour la partie entière et jusqu'à 5 décimales.

RESULTAT

Nom de la variable qui contiendra le résultat.

VALEUR

Nom de la variable ou constante pour le calcul.

OPERATION

Indique l'opération à effectuer.

+	Addition
-	Soustraction
*	Multiplication
/	Division
%	Reste de la division

MASQUE

Ce paramètre permet de spécifier le masque d'édition du résultat.
Ce masque est composé avec les caractères suivants (20 maximum) :

*	Indique l'emplacement d'un chiffre
-	Indique la position du signe moins (résultat négatif)
.	Indique l'emplacement des séparations entiers (millier, million)
,	Indique l'emplacement du séparateur décimal
autre	Caractère faisant parti du masque et imprimé tel quel.

Exemple de masque d'édition pour la valeur 123456,7890

***	Valeur du résultat : 456
***,**	Valeur du résultat : 456,78
***.**,**	Valeur du résultat : 123.456,78
Total ***.**,** €	Valeur du résultat : Total 123.456,78 €

ARRONDIE

Indique si l'arrondi doit être pris en compte.

OUI	Le résultat est arrondi suivant le nombre de décimale indiqué dans le masque d'édition.
NON	Le résultat n'est pas arrondi.

MODE DE CALCUL

Indique le mode de calcul effectué entre les différentes valeurs.

- A Le calcul est effectué en respectant la règle arithmétique (multiplication et division effectuée avant l'addition ou la soustraction).
- L Le calcul est effectué de manière linéaire, opération 1 entre la valeur 1 et la valeur 2 puis opération 2 entre le résultat de l'opération 1 avec la valeur 3.

CDE et CDS Caractères décimal

Indique le caractère de séparation décimal

CDE() caractère dans les valeurs en entrées (virgule par défaut)

CDS() caractère dans la valeur résultat, doit aussi correspondre au caractère dans le masque

Exemple, valeur entrée avec virgule sortie avec point

Calcul &R 123,45 + 100 Masque('*****.**') CDS('.')
Donne en sortie &R = 223.45

Note : le caractère de séparation des milliers est inversé
Si CDS = point alors séparateur millier est une virgule

Astuce : vous pouvez également indiquer un caractère CDS quelconque

Exemple :

Calcul &e 123,45 + 100 Masque('*****€**') CDS('€')
donne en sortie &R = 223€45

CODEBARRE - Traitement d'un Code Barre

Permet de traduire une valeur en clair en un code barre linéaire.

TYPE - type de code barre

Indique le type de code barre parmi la liste suivante :

2X5 2 parmi 5 entrelacé (Chiffres uniquement en nombre pair)
C39 Code 39 (Chiffres, majuscules)
C128 Code 128 (Tous caractères)
EAN8 Code EAN 8 chiffres
EAN13 Code EAN 13 chiffres (12 avec génération automatique de la clé)
MSI Code M.S.I. (Chiffres uniquement)
UPC Code UPC 12 chiffres (11 avec génération automatique de la clé)

Remarque : Le code barre EAN128 est supporté en indiquant C128 comme type et en indiquant "E" comme sous-type (paramètre C128).

VALEUR - valeur a coder

Donne la valeur en clair du code barre, cette valeur peut être constituée d'une constante ou d'une variable, ou la combinaison de constantes et de variables.

La valeur spéciale *PAGE permet d'utiliser directement une donnée sur la page en cours. Cette emplacement est indiqué par la paramètre ZONEPAGE.

MODE - mode de génération

Indique la manière de tracer le code barre sur la page.

TEXTE ou T

Le code barre est tracé à l'aide d'une police spécifique à une position absolue sur la page. Le paramètre MODETEXTE permet d'indiquer les différentes valeurs d'utilisation.

GRAPHIQUE ou G

Le code barre est tracé en mode trait, à une position absolue sur la page. Le paramètre MODEGRAPH permet d'indiquer les différentes valeurs d'utilisation.

AUTO ou A

Le code barre est tracé à l'aide d'une police automatiquement générée. Le paramètre MODEGRAPHE permet d'indiquer les différentes valeurs d'utilisation.

MODEGRAPHE - format graphique

Indique le traitement du code barre en mode graphique.

Orientation :

(Vide) Orientation par défaut défini dans la commande DOCUMENT.
PORTRAIT (P) Orientation portrait, le code barre est parallèle au plus petit coté.
PAYSAGE (L) Orientation paysage, le code barre est parallèle au plus grand coté.

Position X :

Position du coin haut-gauche du code barre sur l'axe X (horizontal), dans l'unité de mesure choisie.

Position Y :

Position du coin haut-gauche du code barre sur l'axe Y (vertical), dans l'unité de mesure choisie.

Largeur :

Hauteur du code barre dans l'unité de mesure choisie.

Epaisseur :

Indique l'épaisseur de la barre noire la plus fine dans l'unité de mesure choisie. Sauf si le paramètre MODE = AUTO, l'épaisseur du trait est indiqué en points (1/300° de pouce 1 = 0,0825 mm).

Rapport :

Indique les différents ratios entre les barres fines et les barres larges, les blancs fins et les blancs larges par rapport à l'épaisseur de base.

Position :

Placement du code barre par rapport à la valeur X.

G : la valeur X désigne la position de gauche

C : la valeur X désigne le centre du code barre

D : la valeur X désigne la position de droite

Police :

Nom de la police pour écrire la partie lisible, cette partie sera placée en dessous du code barre.

Remarque : Les codes barres C128/EAN8/EAN13/UPC ont des ratios prédéfinis, vous ne pouvez pas les modifier.

MODETEXTE - format texte (non supporté par Vldp)

Indique le traitement du code barre en mode texte.

Police :

Nom de la police spécifique à utiliser pour tracer le code barre. La valeur particulière *TYPE fait référence à une police dont le nom est identique au type de code barre.

Position X :

Position du coin bas-gauche du code barre sur l'axe X (horizontal), dans l'unité de mesure choisie.

Position Y :

Position du coin bas-gauche du code barre sur l'axe Y (vertical), dans l'unité de mesure choisie.

Hauteur en ligne :

Donne le nombre de répétition verticale du code barre par empilement du même tracé.

ZONEPAGE - emplacement de la valeur

Indique la position de la donnée à transformer en code barre dans la page de donnée courante.

Positionnement :

Indique le mode d'extraction de la donnée dans la page de donnée.

ABSOLUE ou A Le positionnement en ligne et colonne est donné directement.

RELATIF ou R Le positionnement en ligne et colonne est un déplacement relatif à l'emplacement trouvé par une recherche de caractère (ordre MODIFER) ou en utilisant les variables &LIGNE et &COLONNE. Ce déplacement peut être positif ou négatif.

Ligne :

Numéro de ligne dans la page de donnée, ou déplacement (+/-) par rapport à une recherche (variable &LIGNE).

Colonne :

Numéro de colonne dans la page de donnée, ou déplacement (+/-) par rapport à une recherche (variable &COLONNE).

Longueur :

Longueur de la chaîne de caractère à coder en code barre.

Mise à blanc :

La valeur O (oui) permet l'effacement de la donnée après prise en compte.

EANTXT - partie texte EAN

Type de caractère utilisé pour la partie claire. (*Paramètre obsolète*)

A	OCR-A
B	OCR-B
S	Pas de texte

C2X5 - type de code 2x5

Indique la nature de la police code barre 2X5. (*Paramètre obsolète*)

S	Simple : codage utilisé par le générateur de police code barre.
C	Complet : codage utilisé pour la police CB_2X5 taille C.

C128 - type de code 128

Indique le type de code barre 128.

A	Code 128 de type A (Chiffres / Majuscules et code de commande)
B	Code 128 de type B (Tous les caractères)
C	Code 128 de type C (Chiffres uniquement par paires)
E	Code EAN128 (Idem code C et start EAN128)

Lors de l'utilisation du code 128 il est possible de spécifier les codes suivants (à placer directement dans la valeur à coder) :

!A	Passage en codage de type A
!B	Passage en codage de type B
!C	Passage en codage de type C
!S	Pas de calcul de la clé
!!	Passage du codage A vers B ou B vers A
!1	Fonction 1 (start et séparateur FNC1 en EAN128,)
!2	Fonction 2
!3	Fonction 3
!4	Fonction 4

BLANC - traitement des blancs

Indiquer O (oui) pour remplacer les caractères à coder blancs par des zéros.

MODULO - calcul du modulo

Uniquement pour le code barre MSI, permet de spécifier la nature de la clé de contrôle mis en fin de code.

AUCUN	pas de calcul du modulo.
10	Calcul d'un modulo 10
11	Calcul d'un modulo 11

Remarque : Vous pouvez indiquer jusqu'à 3 calculs de modulo en cascade (Par ex. 101111).

CLE128 - insertion du chiffre clé

Uniquement pour le code barre 128, permet de spécifier si un chiffre clé est calculé en fin de code.

- O Calcul d'un modulo 103 (clé)
- N Pas de clé

CLE2X5 - insertion du chiffre clé

Uniquement pour le code barre 2x5, permet de spécifier si un chiffre clé est calculé en fin de code.

- N Pas de clé
- 1 Clé du type 1 (Facteur 1,3,1,3... et modulo 10)
- 2 Clé du type 2 (Facteur 1,2,1,2... et modulo 10)

CLE39 - insertion du chiffre clé

Uniquement pour le code barre C39, permet de spécifier si un chiffre clé est calculé en fin de code.

- N Pas de clé
- O Clé module 43

CODE2D - Codebarre 2 Dimensions

Cette commande permet de calculer et dessiner un codebarre 2D.

TYPE - Type de code barre.

Indique l'un des types suivants :

DATAMATRIX	DataMatrix ECC200
PDF417	PDF417
PDF417T	PDF417 Tronqué
MICROPDF417	Micro PDF417
MAXICODE	Maxicode UPS ou "libre"

X - Position X (gauche)

Donne la position horizontale du code barre (voir paramètre PLACEMENT).

Y - Position Y (haut)

Donne la position verticale du code barre (voir paramètre PLACEMENT).

VALEUR - valeur a coder.

Indique la valeur normalisée ou non a coder.

Longueur maxi de la valeur :

DataMatrix carré	174 caractères ou pairs de chiffres
DataMatrix rectangle	49 caractères ou pairs de chiffres
PDF417	255 caractères ou plus de 1500 en utilisant l'extension *DATA
MicroPDF417	150 à 250 caractères
MAXICODE	100 caractères

L'extension *DATA (uniquement en PDF417) permet de stocker les différentes chaînes dans les variables &DATA.1 à &DATA.9 Il faut alors indiquer comme valeur *DATA.

Dans ce mode il est possible d'utiliser le caractère ^ pour délimiter la fin d'une zone et donc de pouvoir prendre les blancs à droite.

DIM - Dimension du code.

Indique les valeurs de dimensions du code. Ce paramètre n'est pas utilisé pour le Maxicode.

Epaisseur de base :

Donne l'épaisseur du trait ou du carré le plus fin, cette valeur est en pixel (1/300° de pouce).

Ratio vertical :

Donne le facteur d'agrandissement vertical pour les codes PDF417 et MICROPDF417.

Colonnes/Cellules :

Donne la possibilité de fixer un nombre de colonnes ou de cellules. Par défaut ce nombre est calculé en fonction de la valeur à coder et de la surface la plus petite possible.

Cette valeur dépend du type de code :

DATAMATRIX	Valeur de 10 à 48 (valeur pair)
PDF417	de 1 à 30
PDF417T	de 1 à 30
MICROPDF417	1, 2, 3 ou 4
MAXICODE	Non supporté

Remarque : Si vous indiquez une valeur trop petite pour le code à traiter la valeur automatique sera prise en compte.

Type Datamatrix :

Indique la forme du codebarre DataMatrix

C pour carré de 10 à 48 colonnes et lignes

R pour rectangulaire, 8x12 12x26 8x32 12x36 16x36 16x48

SENS - Orientation du code.

Orientation du codebarre (datamatrix rectangulaire, PDF417, MicroPDF417)

H pour horizontal, la position X et Y donne le coin haut gauche

V pour verticale (dessin vers le bas)

PLACEMENT - Placement du code.

Indique la position de code avec les valeurs X et Y.

HG (1) Haut gauche

HD (3) Haut droit

C (5) Centre

BG (7) Bas gauche

BD (9) Bas droit

HC (2) Haut centre

CG (4) Centre gauche

CD (6) Centre droit

BC (8) Bas centre

CSP - Caractères spéciaux.

Indique les substitutions pour l'utilisation de caractères spéciaux.

FNC1 / GS Caractère, ! par défaut, pour indiquer le début d'un EAN128 (DataMatrix) ou pour séparer les groupes de données.

CR Caractère Retour-Chariot.

LF Caractère Saut de ligne.

HT Caractère Tabulation.

MODE - Maxicode UPS.

Indique le mode d'utilisation du Maxicode.

O (oui) Mode UPS, la valeur doit impérativement être à la norme UPS.

Mise en forme de la valeur :

o Code postal (5, 6 ou 9c)

o caractère GS (!)

o Code pays ISO (3c)

o caractère GS (!)

o Code classe (3c)

o caractère GS (!)

o Identifiant 1Z (10c)

o caractère GS (!)

o Valeur fixe UPSN

o caractère GS (!)

o N° de compte (6c)

o caractère GS (!)

o N° du jour (3c)

o caractère GS (!)

o Référence expédition

o caractère GS (!)

- o N° paquet nnn/nnn
- o caractère GS (!)
- o Poids (3c)
- o caractère GS (!)
- o Validation Adresse Y ou N
- o caractère GS (!)
- o Adresse (facultatif)
- o caractère GS (!)
- o Ville
- o caractère GS (!)
- o Etat (USA uniquement)

Exemple :

75002!240!66!1Z12345678!UPSN!01W234!365!REF1!1/2!10!N!!PARIS!

N (non) Mode "libre", la valeur n'est pas normalisée.

Note :

Pour les codebarres DataMatrix et PDF417, vous pouvez insérer des caractères hexadécimaux ASCII de bas niveau comme les codes de contrôles (RS, EOT, SI, SO....)

Ce caractère doit être noté sous la forme =xx xx étant le code hexa en ascii.

Table des codes spéciaux

EOT	=04
GS	=1D
RS	=1E
SI	=0F
SO	=0E
ETX	=03
ESC	=1B
HT	=09
VT	=0B
CR	=0D
LF	=0A
FF	=0C

COLONNE - Mise en forme d'une colonne.

Permet de définir une colonne d'un tableau précédemment défini. Il est possible de définir jusqu'à 50 colonnes pour un tableau.

LARGEUR

Indique la largeur de la colonne dans l'unité de mesure choisi.

TEXTE

Texte d'entête de colonne sur 80 c maximum.

Police :

Nom de la police temporaire à utiliser pour le texte, cette police est automatiquement remplacée par la police du tableau après impression de l'entête.

ENCRE - couleur du texte

Niveau de gris ou couleur pour le texte d'en tête.

DEFAUT	Encre par défaut (noire par défaut)
0	Encre blanche (opaque)
1-14	Niveau de gris (transparent)
15	Encre noire
16-255 et % de gris	Couleur choisie dans la palette

Remarque : Si le fond d'en tête est noir, l'encre choisie sera automatiquement blanche.

CENTRAGE

Indique si le texte doit être centré dans l'entête de colonne.

OUI Le texte est centré

NON Le texte n'est pas centré et utilise les valeurs du paramètre POSITION pour indiquer le début du texte dans l'entête de colonne.

POSITION - placement du texte

Indique les valeurs de positionnement du texte si le paramètre CENTRAGE est à NON.

Horizontal :

Décalage horizontal du texte par rapport au bord gauche de la colonne. la valeur NORMAL indique un léger décalage gauche. La valeur particulière doit être indiquée soit en mm soit en point et ne tient pas compte de la commande DEPLACE.

Vertical :

Décalage vertical du texte par rapport au haut d'entête de colonne. la valeur NORMAL indique le centrage vertical du texte. Une valeur particulière doit être indiquée soit en mm soit en point et ne tient pas compte de la commande DEPLACE.

TRAIT - trait de colonne

Permet de tracer le trait de gauche de la colonne.

Épaisseur :

Indique l'épaisseur du trait de colonne, par défaut la valeur TABLEAU reprend l'épaisseur du trait d'entourage du tableau fourni par la commande TABLEAU.

Trait d'entête :

Spécifie si le trait doit être tracé dans l'entête de tableau.

Trait de corps :

Spécifie si le trait doit être tracé dans le corps du tableau.

Trait de bas :

Spécifie si le trait doit être tracé dans le bas du tableau.

FOND - nature du fond de colonne

Indique les différents fonds de colonne en niveau de gris ou en couleur.

Fond d'entête :

Spécifie le fond d'entête à l'aide d'une des valeurs suivantes :

TABLEAU	Reprend la valeur de fond d'entête indiqué dans la commande TABLEAU.
1-14	Niveau de gris
15	Noire
16-255	Couleur choisie dans la palette.

Fond de corps et bas

Spécifie le fond du corps du tableau par une des valeurs suivantes :

BLANC	Pas de fond
1-14	Niveau de gris
15	Noir
16-255	Couleur choisie dans la palette.

% remplissage :

Indique un niveau de gris (1 à 99 %).

CONVERTIR - Conversion d'une valeur.

Permet de convertir une valeur en une autre soit dans une variable soit dans une fichier type « PC ».

ACTION : Action à réaliser

Indique l'action a appliquer sur la valeur.

DATE	Transformation d'une date
FICHIER	Ecriture dans un fichier stream « PC »
ZONES	Découpage en n variables suivant un séparateur donné
LETTRES	Conversion d'un nombre en lettres (maximum 9 entiers et 2 décimales)
MAJ	Transformation en majuscule
MIN	Transformation en minuscule avec correction des accents Les mots comportant des accents sont remplacés par un dictionnaire modifiable. Ce dictionnaire se trouve dans la table *ACCENT (Ldpmenu, option 9, Option 7)
TRI	Tri sur un ensemble de variables généralement indicées (voir exemple) Une fois le tri effectué le nombre de poste sera stock par défaut dans la variable &NBRPOSTE.

VALEUR : valeur a convertir

Valeur a utiliser, ou *PAGE pour indiquer un emplacement dans la page de donnée. (Sauf pour TRI)

RETOUR : Variable(s) en retour

Nom de la variable en retour pour les actions DATE, LETTRES, MAJ et MIN
Aucune variable pour l'action FICHIER.

Pour l'action ZONES, cela indique le préfixe des variables. Le nom sera suivi d'un nombre de 1 à 99.
Voir exemple de découpage.

Pour TRI : préfixe de variable indicée recevant la liste triée.

ZONEPAGE / CADRAGE : Emplacement dans la page (Valeur = *PAGE)

Indique la zone a prendre dans la page de donnée.

Position	Absolue : Ligne et colonne sont des valeurs directes Relatif : Ligne et colonne sont des déplacement par rapport aux variables &ligne et &colonne (résultat d'une recherche)
Ligne	N° de ligne ou déplacement
Colonne	N° de colonne ou déplacement
Longueur	Longueur a prendre
Mise à blanc	Indique sur la position sur la page doit être mise à blanc après la capture

Le paramètre CADARGE permet de supprimer les blancs de gauche.

Commande CONVERTIR, paramètres complémentaires pour l'action DATE.

TDATE : Traitement de la date

Type de traitement.

NOMBRE (N)	<p>Conversion d'une date en un nombre représentant un nombre de jour depuis une date de référence. La valeur doit être sous la forme JJ/MM/AA ou JJ/MM/AAA La valeur de retour est sous la forme d'un nombre à 5 ou 6 chiffres. Exemple d'usage (ajout de 15 jours à une date)</p> <p>Variable &date1 '25/12/10' Convertir DATE '&date1' Retour(&NJ) TDate(Nombre) Calcul &nj &nj + 15 Masque('*****') Convertir DATE '&nj' Retour(&date2) TDate(Date)</p> <p>&Date2 = 09/01/2011</p>
JOUR (J)	<p>Retour du libellé du jour (Lundi, mardi....) La valeur doit être une date.</p>
DATE (D)	<p>Retour d'une date sous la forme JJ/MM/AAAA La valeur doit être un nombre.</p>
LIBELLE (L)	<p>Conversion d'une date chiffres en un libellé. La valeur doit être une date.</p> <p>Exemple Valeur = 05/01/11 Retour = Mercredi 05 Janvier 2011</p>

Commande CONVERTIR, paramètres complémentaires pour l'action FICHIER.

ETAT : Traitement sur le fichier

Type de traitement sur le fichier en sortie

OUVRIR	Ouvrir un nouveau fichier. Facultatif, le fait d'écrire une 1° fois ouvre un nouveau fichier. A utiliser pour initialiser un fichier déjà ouvert. La valeur n'est pas prise en compte
ECRIRE	Ecriture de la valeur dans le fichier.
FERMER	Fermeture du fichier et placement de celui ci par le chemin indiqué dans la valeur.

NUMERO

Indique le n° du fichier a utiliser, il est possible d'avoir jusqu'à 9 fichiers simultanés.

Valeur entre 1 et 9.

USAGE : contrôle de l'écriture

Ce paramètre permet d'indiquer l'usage de l'écriture par rapport à la sortie demandée.

PDF	Valable uniquement lors de la génération d'un fichier PDF
PCL	Valable uniquement lors de la création d'une sortie spool (PCL ou PS)
RTG	Valable uniquement lors du routage (éclatement) d'un fichier
TOUT	Aucun contrôle, création du fichier dans tous les cas.

Exemple :

Ecriture d'un fichier des peids de facture.

Fonction debut Pied

Variable &cli *page ...

Variable &date *page ...

Variable &Total *page

Convertir FICHIER Valeur('CLI=&cli;DATE=&date;MONTANT=&total;')

Fonction fin

....

Format debut

Copie Fonc(...) Pendant(Pied)

Format fin

Appel

Convertir FICHIER Valeur('/Tmp/Factures/Pieds.txt') ETAT(FERMER)

Commande CONVERTIR, paramètres complémentaires pour l'action ZONES.

Ce type de traitements permet de découper une valeur en n variables.
Il est ainsi possible de récupérer une liste de valeur mises bout à bout.

Les variables auront comme nom le préfixe indiqué dans la paramètre RETOUR et comme suffixe un nombre entre 1 et 99.

Le nombre de variables retournées sera placé dans la variable dont le suffixe est 0.

SEPARATEUR

Caractère de séparation entre chaque valeur.
Le ; est pris par défaut.

Il est possible d'indiquer un espace ou un _ pour séparer les valeurs par un ou plusieurs espaces.

Si aucun séparateur, il y aura qu'une seule valeur.

CARSUP

Caractère à supprimer autre que le séparateur lui même.

INIT

Permet d'initialiser les variables avant une nouvelle capture.
Important si le nombre de valeur est aléatoire.

Exemple : Spool contenant ce type de présentation

```
DOCUMENT ;BL100;MGD;;06/01/2010;ASY3;PARIS;
DESTINATAI;01001433;
BORDEREAU ;32691;
ADRESSE ;;;;BANASIAK JACKY;159 RUE DES MONTS DU JURA;01200;CHATILLON EN MICHAILLE;;
ENTETE ;;75003375076;MR BANASIAK JACKY;01200 CHATILLON EN MICHAILLE;1550314258102;
DETAIL3 ;ANALYSES LABORATOIRES;07/12/2009;BANASIAK;AGNES;0,81;0,81;60,00;0,49;0,00;0,32;0,00;;
DETAIL3 ;ANALYSES LABORATOIRES;07/12/2009;BANASIAK;AGNES;35,37;35,37;60,00;21,22;0,00;14,15;0,00;;
DETAIL3 ;ANALYSES LABORATOIRES;07/12/2009;BANASIAK;AGNES;13,50;13,50;60,00;8,10;0,00;5,40;0,00;;
DETAIL3 ;ANALYSES LABORATOIRES;07/12/2009;BANASIAK;AGNES;1,35;1,35;60,00;0,81;0,00;0,54;0,00;;
TOTAL1 ;;20,41;
TOTAL2 ;Virement du 06/01/2010 versé sur le compte : 00050319327;20,41 Euros.;
```

Extrait d'une procédure

```
Format debut
Executer Boucle nombre(66)
Format fin
Fonction debut BOUCLE
Variable &type *page zonepage(&ligne 1 10)
Executer &type)
Fonction fin
Fonction debut DOCUMENT
Convertir ZONES *Page zonepage(&ligne 1 200) Retour(&DOC)
...
la variable &DOC1 contient DOCUMENT, &DOC2 = BL100, &DOC3 = MGD, &DOC4 = vide, ....
la variable &DOC0 contient 8
...
Fonction fin
```

Exemple de découpage avec un espace

		PRIMO	GENESE	TONIC	EXCEL	ZENIT	RENFORT+	ACCI
1...+....0...+....0...+....0...+....0...+....0...+....0...+....0...+....0...+....0...+....0								
DUPONT PHILIPPE	1/02/1965	30,35	32,65	41,85	53,30	80,00	4,15	3,75
DUPONT MARIE	5/12/1967	26,65	29,00	36,15	47,65	71,15	4,15	3,75
DUPONT THIBAUT	19/06/2005	15,75	17,20	24,00	31,30	44,75	2,10	3,75
DUPONT ELODIE	15/08/1991	15,75	17,20	24,00	31,30	44,75	2,10	3,75
DUPONT SARAH	15/01/2004	Gratuit	Gratuit	Gratuit	Gratuit	Gratuit	0,00	3,75
DUPONT FRANCK	26/08/2005	Gratuit	Gratuit	Gratuit	Gratuit	Gratuit	0,00	3,75
DUPONT CORALIE	10/02/2007	Gratuit	Gratuit	Gratuit	Gratuit	Gratuit	0,00	3,75

Extrait

```

Fonction debut BOUCLE
Modifier Selection(10 29 40 29 = '/') Faire(E) Fonction(DETAIL)
Fonction fin
Fonction debut DETAIL
Convertir ZONES *PAGE Zonepage(&ligne 25 100) Retour(&DT) SEP(' _')
&DT0 = 8
&DT1 = 1/02/1965
&DT2 = 30,35
...
    
```


Commande CONVERTIR, paramètres complémentaires pour l'action LETTRES.

Permet de convertir un nombre en lettres.
Partie somme en lettre d'un chèque par exemple.

MAJ

Indique si la valeur en retour doit être en majuscule.

ENTIER

Texte a insérer après la partie entière.

DECIMAL

Texte a insérer après la partie décimal.

Exemple :

```
VARIABLE &MONTANT '123456,78'  
CONVERTIR LETTRES &MONTANT &SOMME ENTIER('euros') DECIMAL('cents')  
POSITION 200 200 '&SOMME'
```

Imprime :

Cent vingt trois mille quatre cent cinquante six euros et soixante dix-huit cents

Commande CONVERTIR, paramètres complémentaires pour l'action MAJ.

Permet de convertir un texte en majuscule.

ACCENT

Indique si les minuscules accentuées sont converties en majuscules accentuées ou non.

Commande CONVERTIR, paramètres complémentaires pour l'action MIN.

Permet de convertir un texte majuscule en minuscule.

INITIALE

Indique l'action à réaliser sur la première lettre de chaque mot.

- N Tout est en minuscule
- O La première lettre de chaque mot est en majuscule
- P Seule la première lettre du premier mot est en majuscule.

Pour convertir un mot majuscule sans accent en un mot en minuscule avec accent, il existe un dictionnaire modifiable.

LDPMENU
Option 9 (utilitaire)
Option 7 (tables)
prendre l'option 1 sur la table *ACCENT

Exemple de commande CONVERTIR TRI.

Imprimer les 50 plus gros objets d'une bibliothèque, base commande DSPLIB x *PRINT

```
Document Debut format(Portrait A4) CarSub('µ') CarCtl('$')
Deplace 0 0
Police X Courrier Taille(12) Interligne(50) Espacement(25)
/*----- remplissage liste de variable indexée &L.i */
Fonction debut 'X1'
Variable &I = &I + 1
Variable &TAILLE *PAGE ZonePage(&LIGNE 40 012 N)
Variable &NOM *PAGE ZonePage(&LIGNE 1 039 N)
Variable &L.I '&TAILLE &NOM'
Fonction fin
/*----- impression de la liste */
Fonction debut 'X2'
Variable &I = &I + 1
Position 100 100 '&T.I' Police(X)
Fonction fin
Format debut
Modifier Selection(14 1 60 1 NE ' _____ ' O N) Faire(E) Fonction('X1' TOUTE)
Style
Format fin
Variable &I = 0
Appel
Convertir TRI '&L.' Retour(&T.) Ordre (D) <--- Tri de la liste et &T. en retour
Variable &I = 0
Executer 'X2' Nombre(50) Inter(50)
```

La fonction X1 est appelée a chaque ligne de la liste, on stocke dans la variable indicé &L.i la taille suivi du nom pour indiquer l'ordre du tri.

Une fois le fichier entièrement lu (commande Appel) on tri la liste &L pour obtenir la liste &T qui aura comme index 1, 2 jusqu'au dernier

Le paramètre ORDRE permet de spécifier l'ordre de création de la nouvelle liste.

C ordre croissant des valeurs

D ordre décroissant des valeurs.

La paramètre BLANC permet de remettre a blanc les valeurs de la liste d'entrée. (Oui par défaut)

Remarque : vous pouvez utiliser la même nom pour la liste en entrée et en sortie.

COPIE - Copie de la page.

Lance la copie de la page courante vers l'impression. Généralement un ordre COPIE débute par un saut de page. En fin de copie la page n'est pas "fermée" ce qui permet de revenir sur cette page avant le lancement d'un autre ordre COPIE.

NOMBRE

Indique le nombre d'exemplaire de la même page.

AVANT - fonction avant la copie

Nom de la fonction a exécuter avant le saut de page qui débute la copie.

PENDANT - fonction pendant la copie

Nom de la fonction a exécuter entre le saut de page de la copie et les données de la page.

APRES - fonction après la copie

Nom de la fonction a exécuter après la dernière ligne de la page copiée.

MAGASIN

Choix temporaire du magasin pour cette copie. Si cette valeur n'est pas indiquée le magasin par défaut ou celui de la commande MAGASIN sera appliqué.
Vous pouvez aussi spécifier un bac de sortie particulier.

FOND

Donne le fond de page a utiliser pour cette copie.

Fond de la copie :

Nom du fond de page recto utilisé avec la page de donnée.

Fond verso :

Nom du fond de page verso, l'utilisation d'un fond de page verso implique un saut de page entre la copie recto et l'appel du fond de page verso.

IDENTIQUE

Indique si toutes les copies de la même page sont identiques, ce qui permet l'utilisation temporaire de la multi-copie et l'envoi d'un seul exemplaire.

PGM

Nom du programme utilisateur de traitement de la page.
Voir le squelette du programme dans la fichier Ldprx/Qtxtsrc membre Ldpxpage.

POLICE

Nom de la police à utiliser pour les données.

DEPLACE - Déplacement de l'origine de la page.

Cette commande permet de spécifier le "point zéro" de référence et d'indiquer des valeurs d'agrandissement ou de réduction sur les axes X et Y.

Il est ainsi possible de définir une grille pour la composition de la page sur les axes X et Y. Les paramètres ZOOMX et ZOOMY influent sur tous les positionnements, longueurs et épaisseur des commandes qui suivront l'ordre DEPLACE.

L'usage des zooms permettent de définir en fait la nouvelle unité de mesure de référence.

Pour construire un document en prenant une densité de 6 lpi et de 10 cpi comme référence, indiquez la commande Deplace suivante :

DEPLACE ZOOMX(30) ZOOMY(50)

le cpi étant de 10 c par pouce, la densité d'un caractère est de 300 pts / 10 soit 30. la lpi étant de 10 l par pouce, la densité d'une ligne est de 300 pts / 6 soit 50.

DPLX - déplacement axe X

Donne le nouveau "point zéro" de référence sur l'axe des X (horizontal), cette valeur est calculée en fonction du paramètre ZOOMX.

DPLY - déplacement axe Y

Donne le nouveau "point zéro" de référence sur l'axe des Y (vertical), cette valeur est calculée en fonction du paramètre ZOOMY.

ZOOMX - Zoom axe X

Indique le facteur d'agrandissement ou de réduction sur l'axe X. La valeur est comprise entre 0,0001 et 99,9999.

ZOMMY - Zoom axe Y

Indique le facteur d'agrandissement ou de réduction sur l'axe Y. La valeur est comprise entre 0,0001 et 99,9999.

MODE - utilisation

Indique le mode d'utilisation de cette commande :

DIRECT	Utilisation immédiate des valeurs de la commande
SAUVE	Sauvegarde des valeurs de la précédente commande DEPLACE
RESTAURE	Restauration des valeurs précédemment sauvegardées

DOCUMENT - Initialisation

Cette commande permet de définir de manière globale l'utilisation de la procédure et permet aussi d'initialiser le travail.

Cette commande est identique à l'ancienne commande LASER.

TYPE - action

Défini le type d'utilisation de la commande "document".

DEBUT	Début d'une procédure, tous les paramètres sont prise en compte. Il est possible de placer plusieurs commandes "DOCUMENT DEBUT" dans une même procédure permettant la modification de certains paramètres ne pouvant être pris en compte que par cette commande.
NOUVEAU	Permet de commencer un nouveau fichier en sortie avec prise en compte des nouveaux paramètre de cette commande.
FIN	Fin de procédure (facultatif)
RESET	Fin de procédure et ré-initialisation globale de l'imprimante (retour aux valeurs par défaut).

FORMAT

Indique le format d'impression choisi.

Orientation :

PORTRAIT ou P	Sens portrait (le plus grand coté vertical)
PAYSAGE ou L	Sens paysage (le plus grand coté horizontal)
*PRTF ou *	Sens automatique

Papier :

Type de papier a utiliser :

A4	Papier A4	210mm/297mm ou 2480pts/3510pts
A3	Papier A3	420mm/297mm ou 4960pts/3510pts
A5	Papier A5	210mm/148mm ou 2480pts/1755pts
LEGAL	Papier LEGAL	216mm/356mm (8,5"x14") 2550pts/4200pts
LETTER	Papier LETTER	216mmx279mm (8,5"x11") 2550pts/3300pts
LEDGER	Papier LEDGER	432mmx279mm 5100pts/3300pts
EXECUTIV	Papier EXECUTIVE	184mmx267mm 2175pts/3150pts
STATEMNT	Papier STATEMENT	140mmx216mm 1650pts/2550pts
B6	Papier B6 (JIS)	128mmx182mm 1512pts/2150pts
B5	Papier B5 (JIS)	182mmx257mm 2150pts/3035pts
B4	Papier B4 (JIS)	257mmx364mm 3035pts/4300pts
B5ISO	Papier B5 (ISO)	176mmx250mm 2080pts/2940pts
COM9	Env. COM 9	98mmx225mm 1162pts/2662pts
COM10	Env. COM 10	105mmx241mm 1237pts/2850pts
MONARCH	Env. MONARCH	98mmx190mm 1162pts/2250pts
C4	Env. C4	229mmx324mm 2705pts/3827pts
C5	Env. C5	162mmx229mm 1913pts/2705pts
DL	Env. DL	110mmx220mm 1299pts/2598pts
B5ENV	Env. B5	176mmx250mm 2078pts/2952pts
POSTCARD	Carte Postale	100mmx148mm 1180pts/1748pts
INDXCARD	Carte Index	76mmx127mm 900pts/1500pts
SPECIAL	Papier spécial,	indiquer la taille en mm ou pixel ou en pouce

Spécial :

Pour le papier SPECIAL, indiquez le largeur et la hauteur du papier en format Portrait.
Indiquez également l'unité de mesure :
M pour millimètre, valeur sous la forme 999,9
P pour pixel (1/300° de pouce), valeur entière uniquement
I pour Pouces (inches), valeur sous la forme 99,99

CARCTL - caractère de contrôle

Donne le caractère spécial recherché dans la procédure et dans les données permettant l'utilisation de certaines commandes "XES". Les commandes "Xes" supportées sont les suivantes (en prenant § comme caractère de contrôle) :

- o §b début d'impression en gras
- o §p fin d'impression en gras
- o §u début de soulignement
- o §w fin de soulignement
- o §0 choix de la première police déclarée
- o §1 choix de la deuxième police
- o §2-§8 choix des polices suivantes
- o §9 choix de la dixième police
- o §ipn fixe un nouveau interligne de valeur nnn points.

Ce paramètre n'est pas utilisable sous VLDP.

CARSUB - caractère de substitution

Donne le caractère spécial recherché dans la procédure se substituant à la commande "STYLE" ou pour indiquer une action particulière dans un texte.

Liste des commandes de substitution (en prenant µ comme caractère) :

- o µg Début/fin de gras
- o µs Début/fin de souligné
- o µc Début/fin de centrage
- o µa Début/fin d'alignement à droite
- o µj Début/fin de justification
- o µb Début/fin de justification illimitée
- o µe Début/fin d'exposant
- o µi Début/fin d'indice
- o µd Edition de la date format "JJ/MM/AA"
- o µl Edition de la date format "31 Décembre 2001"
- o µt Edition de l'heure format "HH:MM:SS"
- o µpn Utilisation de la couleur n=1 à 7 (paramètres COULEURS)
- o µ0-µ9 Utilisation d'une police (numérotation chronologique)
- o µµ Saut d'une ligne µ/ Fin de paragraphe
- o µ- Pas de saut de ligne (collage de texte)

CARTABH - caractère de tabulation horizontale

Donne le caractère spécial recherché dans la procédure et dans les données pour effectuer un saut de tabulation horizontale.

Si vous ne voulez pas utiliser la tabulation, indiquer ' ' (blanc) comme caractère particulier.

CARTABV - caractère de tabulation verticale

Donne le caractère spécial recherché dans la procédure et dans les données pour effectuer un saut de tabulation verticale.

Si vous ne voulez pas utiliser la tabulation, indiquer ' ' (blanc) comme caractère particulier.

CARTRS - caractères de transparence

Donne des deux caractères spéciaux d'encadrement des chaînes ascii en mode transparent étendu. Par exemple %%30%% imprimera le caractère 0. Vous pouvez mettre plusieurs code Ascii en une seule fois par ex. %%3031323334%% donne 01234.

PAGE - impression des pages

Indique le mode d'impression des pages :

Recto/verso :

SIMPLEX	Recto simple, pas de recto/verso
DUPLEX	Recto/verso tête à tête
INVERSE	Recto/verso tête à pied
*PRTF	Recto/verso du fichier

Décalage :

Indique le décalage au verso vers la gauche ou vers le haut.

Sens :

NORMAL	Sens normal d'impression
INVERSE	Sens inversé, rotation de 180° de la page
DECALLE	Sens décalé, permet de déterminer le sens de la page en fonction de l'orientation, du recto/verso et du décalage verso.

SUPCAR - caractères non imprimés

Donne la liste des caractères, uniquement dans les données, a remplacer par des blancs. Permettant ainsi l'effacement des caractères inutiles.

COPIES - multi-copie

Indique l'utilisation de la multi-copie imprimante. Chaque page étant imprimée en manière identique plusieurs fois.

Type de copie :

PAGE	Multi-copie non assemblée (page par page)
LOT	Multi-copie assemblée

Nombre :

Nombre d'exemplaire a imprimer.

INTERFACE

Spécifie le type de langage de l'imprimante. L'interface est donné par la définition de l'imprimante ou du type de sortie, il n'est donc pas nécessaire de l'indiquer à ce niveau. Sauf si vous voulez forcer l'interface et que la définition de l'imprimante supporte le choix.

Les interfaces sont les suivantes :

PCL	sortie flot PCL5
PS	sortie flot PostScript 3
ASCII	sortie ASCII texte
LABEL	sortie imprimante etiquette (ZPL)

UNITE - mesure

Indique l'unité de mesure de base utilisée dans la procédure :

POINT ou PT Mesure en point (1/300° de pouce)
MILLIMETRE ou MM Mesure en millimètre (indication des mesures au 1/10)

NUMPLC - numéro interne des polices

Indique le début de numérotation interne des polices :

S la première police déclarée prend le numéro 2
E la première police déclarée prend le numéro 0
N Les commandes §0/µ0 à §9/µ9 font référence à un nom de police 0 à 9

MODE - présentation

Type de présentation des axes et point zéro sur la page. Sauf cas particulier de reprise d'ancienne version, le mode doit être "PCL".

ANALYSE - pré analyse des commandes

Permet de pré interpréter les commandes contenant des variables, et ainsi d'améliorer les performances de traitement. Ce paramètre n'est pas utile si vous générez les procédures. Par contre son utilisation implique de changer le caractère de substitution pour éviter les confusions entre les commandes de style et les variables.

COULEUR - palette de couleur

Indique si cette procédure est monochrome (MONO) ou en couleur et utilise une palette pré-définie.

MONO Noir et blanc
QUADRI Impression en couleur avec une palette de 256 couleurs
GRIS Impression en transformant les couleurs en trame de gris

BORD - mise en bord à bord

Indique, pour les imprimantes PCL5, si le document doit être en bord-à-bord. Cet paramètre est pris en charge uniquement si la description de l'imprimante correspond (définition du modèle).

OFFSET - décalage bac de sortie

Indique si le document doit commencer par un décalage du bac de sortie permettant, si l'imprimante comporte le dispositif, une séparation entre les différents travaux.

STD Valeur standard. Dépend du type d'imprimante indiqué dans la configuration de l'automate.
 Valeur Oui en général.
OUI Un décalage est demandé
NON Aucun décalage en sortie

TRAITEMENT - mode de traitement des données

Permet de choisir l'un des traitements des données correspondant à la performance désirée.

Type de traitement :

COMPLET	Traitement complet des données. Gestion du gras et du souligné par substitution de commande de mise en gras ou de soulignée. Application dynamique de changement de police. Recherche des caractères spéciaux.
UNICODE	Traitement complet, plus traitement des chaînes Unicode encodées sous la forme %<hhhh> même si la police n'est pas Unicode.
NORMAL	Traitement standard des données. Identique au traitement Complet, mais par utilisation des caractères spéciaux dans les données.
SIMPLE	Traitement simple des données, Gestion du gras et souligné par surimpression, pas d'utilisation dynamique de police ou de style, pas d'utilisation des caractères spéciaux dans les données.

Sauvegarde automatique :

La sauvegarde automatique permet de sauvegarder la page de donnée en cas de Copie multiple. Remplacement des commandes Page Sauve et Page Restaure.

TABLE - conversion Ascii

Donne le nom de la table de transcodage EBCDIC vers ASCII à utiliser pour le document. Les différentes tables sont gérées par l'option 2 du menu des utilitaires.

QUALITE - Qualité d'impression

Permet de sélectionner la qualité d'impression.

DEFAULT	Prends la paramétrage de l'imprimante.
NORMAL	Impression qualité normale.
HAUTE	Impression en haute qualité.
BASSE	Impression en basse qualité (diminution de l'encrage).

Remarque : Ce paramètre est pris en compte seulement si la définition du modèle de l'imprimante le permet. (Gestion des modèles)

AGRAFAGE - Demande d'agrafage.

Permet de demander l'agrafage du document. Option disponible que pour certaines imprimantes et doit être définie dans le modèle d'imprimante.

DEFAULT	Prends la paramétrage de l'imprimante.
NON	Pas d'agrafage.
OUI	Agrafage demandé (identique à P1)
P1	Agrafage demandé sur la position 1.
P2	Agrafage demandé sur la position 2.
P12	Agrafage demandé sur les positions 1 et 2 simultanément.
P3	Agrafage demandé sur la position 3
*PRTF	Agrafage du fichier (paramètre CORNERSTPL)

SORTIE - type d'impression

Permet de choisir le type de sortie sur certaines imprimantes. Voir la gestion des modèles pour les commandes spécifiques.

NORMALE	Impression directe.
EPREUVE	Impression en mode épreuve (une impression et sauvegarde sur le disque de l'imprimante)
SECURISEE	Stockage du fichier sur le disque de l'imprimante avec mot de passe.
DISQUE	Stockage du fichier sur le disque de l'imprimante.
*PRTF	Reprise d'un paramètre USRDFNOPT du fichier (même valeur)

FAX - Envoi par télécopie.

Permet d'indiquer un numéro de fax pour l'émission du document. Option disponible que pour certaines imprimantes et doit être définie dans le modèle d'imprimante.

MEDIA

Indique le Média à utiliser (de MEDIA1 à MEDIA10) correspondant à la liste des médias définie sur les modèles d'imprimante.

BACSORTIE

Indique le numéro du bac de sortie (T1 à T9) correspondant à la liste des commandes de bac de sortie défini sur le modèle imprimante.

COULEURS

Liste de 7 couleurs prédéfinies pour le changement de couleur directement dans les données (Cmd MODIFIER) ou par l'usage d'une "micro-commande" µp1 à µp7.

PDF

Permet de spécifier si cette procédure doit être aussi exécuter en PDF immédiatement après l'impression. La valeur Oui évite de définir un lien pour indiquer Oui au paramètre « Joindre PCL et PDF ».

PDFTYPE

Indique le type de PDF en sortie.
S ou blanc pour une sortie « standard » avec optimisation.
A pour une sortie respectant la norme PDF/A, cette norme permet l'archivage légal.
Cette norme implique un chargement des polices (automatiques) ce qui rend le fichier sensiblement plus volumineux.

RPLVAR

Action à réaliser si la variable indiquée n'existe pas.
VIDE : remplacement par un espace.
NOM : on garde le nom sans aucun remplacement (action par défaut).

ENCRE - Redéfinition de l'encre par défaut.

Permet de spécifier le nouvelle valeur de l'encre par défaut. Elle est aussi pris en compte immédiatement

COULEUR

Indique le numéro de couleur dans la palette qui devient la couleur par défaut (0=blanc, 15= noir).
*RVB permet de définir une nouvelle couleur définie par le paramètre RVB

DOMAINE

Indique le type de valeur par défaut :

TEXTE	Modifie la valeur par défaut pour les textes
TRAIT	Modifie la valeur par défaut pour les traits et les fonds
INDEX	indique une couleur indexée

REPLACE - substitution du gris

Pour l'utilisation de la couleur uniquement, indique le numéro du gris substitué par une couleur 1 à 14
Ou le numéro de la couleur indexée (DOMAINE=INDEX) de 1 à 7.

RVB - définition d'une nouvelle couleur

Indique la définition Rouge/Vert/Bleu de la nouvelle couleur.

Exemple

```
ENCRE *RVB INDEX 3 RVB(130 66 255)
  Permet de remplacer la couleur index 3 par une nouvelle couleur
LIGNE X 225 231 1359 20 Encre(i3) <--- i3 sera donc la nouvelle couleur
ENCRE 40 INDEX 3
  Remplace la couleur index 3 avec la couleur prédéfinie 40 (rouge)
LIGNE X 225 231 1359 20 Encre(i3) <--- i3 sera donc en rouge
```

Remarque : Sous VLDP les variables ne sont pas acceptées pour cette commande.

EXECUTER - Exécution d'une fonction ou d'une commande CL/Requête SQL

Cette commande permet d'appeler une fonction ou de lancer un ordre 'CL' ou une requêtes SQL dans une procédure.

Contrairement à la commande "FONCTION APPEL" il est possible qu'une fonction puisse lancer l'exécution d'une autre fonction et ceci jusqu'à 10 niveaux d'appel.

FONCTION

Nom de la fonction a exécuter

*CMD pour indiquer une commande "CL".

*SQLCMD pour indiquer une requête SQL

*SQLNEXT pour récupérer un enregistrement du fichier résultat d'une requête SQL.

NOMBRE

Nombre de passage (Valable uniquement pour une fonction).

DX et DY

Point de départ x et y lors de l'exécution de la fonction

SENS et INTER

Sens de déplacement

X = horizontal

Y = vertical

Intervalle entre deux pas d'exécution.

Exemple d'utilisation :

Nom :

Prénom :

Choix : 1 2 3 4 5 6 7 8 9 10

Code :

```
Fonction debut 'RATEAU'
```

```
Ligne Y 0 0 5 0,2
```

```
Ligne X 0 5 5 0,2
```

```
Ligne Y 5 0 5 0,2
```

```
Fonction fin
```

```
Fonction debut 'CASE'
```

```
Variable &N = &n + 1
```

```
Position 1 4 '&n' Police(ARM10)
```

```
Cadre 7 0 5 5 0,2 Ombre(3 0,3 15)
```

```
Fonction fin
```

```
Position 1 5 'Nom :' Police(ARM10)
```

```
Executer 'RATEAU' Nombre(20) Dx(23) Dy(1) Sens(X) Inter(5)
```

```
Position 1 15 'Prénom :' Police(ARM10)
```

```
Executer 'RATEAU' Nombre(20) Dx(23) Dy(10) Sens(X) Inter(5)
```

```
Position 1 27 'Choix :' Police(ARM10)
```

```
Variable &N = 0
```

```
Executer 'CASE' Nombre(10) Dx(18) Dy(23) Sens(X) Inter(16)
```

Commande EXECUTER (suite)

CMD

Commande "CL" a exécuter.

Le passage des paramètres de cette commande s'effectue en entrée par l'utilisation des variables.

Le retour d'une ou plusieurs valeurs doit s'effectuer à l'aide de la commande suivante ou du programme du même nom.

```
LDPEXVAR NOM(&nom) VALEUR(valeur) LONG(longueur imposée)
```

Vous pouvez aussi utiliser le programme LDPEXVAR en passant les paramètres suivants :

NOM	Nom de la variable sur 11 c (avec ou sans &)
VALEUR	Valeur de la variable sur 255 c maximum
LONG	Longueur sur 3c numérique (999). 0 = calcul automatique

Il est toutefois possible de récupérer des variables sans avoir à les passer par la commande. Utilisez la commande suivante :

```
LDPIMVAR NOM(&nom) VALEUR(&valeur) LONG(&long)
```

Vous pouvez aussi utiliser le programme LDPIMVAR en passant les paramètres suivants :

NOM	Nom de la variable sur 11 c (avec ou sans &)
VALEUR	Valeur de la variable sur 255 c.
LONG	Longueur sur 3c numérique.

Exemple : Appel d'un pgm utilisateur pour récupérer une adresse email par rapport au n°de compte sans passer de paramètre :

1 - procédure LDPRX

Document

...

Fonction debut Email

Variable &compte *page

Exécuter *CMD CMD(Call pgmx)

Variable &exitpgm ' '

Si &adresse ne ' ' variable &exitpgm 'LDPEMLAS'

Variable &em_adr &adresse

Fonction fin

Format debut

Copie avant(email)

Format fin

2 - PGMX (CL)

Pgm

Parm &nc *char 6

Parm &adrs *char 50

Parm &valeur *char 255

Parm &long *dec (3 0)

Ldpimvar &compte &valeur &long

Chgvar &nc %sst(&valeur 1 6)

/* recherche de l'adresse */

Ldpexvar &adresse &adrs

Endpgm

Note : les variables &compte et &adresse ne sont pas des variables CL mais des variables LDPRX. Donc pas de problème lors de la compilation.

Commande EXECUTER (suite)

SQL

Le résultat sera retourné dans des variables dont les noms seront les noms des zones du fichier généré par la requête.

Il est possible de lire ce fichier de manière séquentiel en utilisant la commande :

EXECUTER *SQLNEXT

En retour il y a 2 variables particulières :

- &SQLERROR qui contient O si la requête n'a pas abouti
- &SQLCOUNT qui contient le nombre de ligne (de 00000 à 99999) ou 0 si la requête n'a pas abouti.

Exemple de vidage d'un fichier (par ex le fichier des images LDPRX)

```
Document Debut format(Portrait A4) CarSub('µ') CarCtl('$')
Deplace 5,9 4,2 11,811 11,811
Police ARM10 Arial Taille(10) Interligne(50)
Fonction debut 'F1'
  Executer *SQLCMD Sq1('SELECT * FROM LDPRX/LDPFIMG1 WHERE IMGTYP = ''D''')
  Position 1 5 'RESULTAT &SQLERROR &SQLCOUNT' Police(ARM10)
  Executer 'F2' Nombre(&SQLCOUNT)
Fonction fin
Fonction debut 'F2'
  Executer *SQLNEXT
  Variable &DATIMG '&IMGDEF' SST(1 6)
  Position 0,8 11,6 '&imgnom - &DATIMG' Police(ARM10)
  Origine Y + 5 Maximum(280 SAUT)
Fonction fin
Fonction debut 'SAUT'
  Page SAUT
Fonction fin
Format debut
  Executer 'F1'
Format fin
```

IMGNOM et IMGDEF sont 2 zones du fichier LDPFIMG1

Note : la requête ne doit pas dépasser 132c, mais il est possible d'aller jusqu'à 255c en utilisant des variables intermédiaire.

Pour utiliser une requête de plus de 255c, il faut passer par des variables spécifiques : &DATA.1 à &DATA.9 et d'indiquer *DATA comme texte de la requête.

Exemple :

```
Variable &DATA.1 'SELECT ZONE1,ZONE2,ZONE3.....'
Variable &DATA.2 'FROM mabib/monfic'
Variable &DATA.3 'WHERE ..... '
EXECUTER SQLCMD SQL(*DATA)
```

Rappel : le collage de chaîne fixe et des variable se fait « naturellement ».

Ex:

```
VARIABLE &FILE 'MABIB/FICHER'
VARIBALE &CLI *PAGE ZONEPAGE.....
EXECUTER *SQLCMD SQL('SELECT * FROM &FILE WHERE CCLI = &CLI')
```

Il est possible de lancer 3 requêtes simultanées ce qui permet de vider un fichier et pour chaque enregistrement de lancer une autre requête et ceci sur 3 niveaux.

Le paramètre NIVEAU permet d'indiquer le niveau a utiliser.

Les variables &SQLError_2 et &SQLCOUNT_2 sont liées au niveau 2

Les variables &SQLError_3 et &SQLCOUNT_3 pour le niveau 3

SQL DISTANT (UNIQUEMENT pour version OS V6 et V7)

La requête SQL peut se faire sur une base MySql, DB2 système i ou MS.SQL distante, pour cela vous devez faire précéder la requête par

MYSQL : (en majuscule).

DB2 :

MSSQL :

Il faut au préalable, ajouter une table pour indiquer les éléments de connexion.

LDPMENU, option 9, option 7.

F6 pour ajouter la table *MYSQL, *DB2 ou *MSSQL

Puis option 1 pour ajouter les éléments suivants :

LDP - Gestion des tables

Nom *MYSQL Valeurs par défaut cnx MySql

Indiquez vos options, puis appuyez sur ENTREE

2=Modifier 3=Copier 4=Supprimer 7=Renommer

Opt Argument Valeur

BASE nom de la base ou bibliothèque

PSWD mot de passe

SERV adresse ou nom du serveur distant

USER profil

Ces 4 éléments peuvent être modifiés en utilisant dans une procédure, les variables suivantes :

&MYSQL_BASE, &MYSQL_USER, &MYSQL_PSWD et &MYSQL_SERV

ou &DB2_BASE, &DB2_USER, &DB2_PSWD et DB2_SERV

ou &MSSQL_BASE, &MSSQL_USER, &MSSQL_PSWD et MSSQL_SERV

Vous pouvez tester la requête en utilisant la commande

LDPMYSQL +F4.

LDPDB2SQL

LDPMSSQL

Remarques :

- Utilisable uniquement sous OS V6R1 et supérieur.

- Il faut impérativement respecter les maj/min des noms de fichier et zone

- en retour le nom des zones seront tronquées à 10c avec conversion en majuscule

- On utilise des modules JAVA JDBC4, il faut donc que la machine JAVA soit disponible.

DB2_BASE est le nom de la bibliothèque par défaut.

Vous devez disposer des droits sur les serveurs distants et ouvrir si besoin les ports standards :

1433 pour MSSQL, 3306 pour MySql et 446 pour DB2 système i

FONCTION - Définition d'une fonction

Une fonction est constituée d'une ou plusieurs commandes placées entre "FONCTION DEBUT" et "FONCTION FIN" et qui seront exécutées uniquement en utilisant les ordres "FONCTION APPEL", "EXECUTER", "COPIE" ou "APPEL".

TYPE

Type d'utilisation de la commande.

DEBUT Indique le début de description de la fonction.

FIN Indique la fin de description de la fonction.

APPEL Exécute la fonction. Vous ne pouvez pas utiliser la commande « Fonction Appel » dans l'intérieur d'une fonction.

NOM

Nom de la fonction à définir ou à appeler.

DPLX - déplacement axe X

Indique un déplacement temporaire sur l'axe X, dans l'unité de mesure choisie, lors de l'exécution de la fonction.

DPLY - déplacement axe Y

Indique un déplacement temporaire sur l'axe Y, dans l'unité de mesure choisie, lors de l'exécution de la fonction.

COPIEX - nombre de copie sur X

Indique le nombre d'exécution de la fonction dans l'axe X en utilisant le paramètre INTERX entre chaque appel.

INTERX - intervalle sur X

Donne le déplacement sur l'axe X à partir du deuxième appel.

COPIEY - nombre de copie sur Y

Indique le nombre d'exécution de la fonction dans l'axe Y en utilisant le paramètre INTERY entre chaque appel.

INTERY - intervalle sur Y

Donne le déplacement sur l'axe Y à partir du deuxième appel.

SENS

Indique le sens de défilement comme suit :

Y Le déplacement s'effectue d'abord sur l'axe Y puis sur l'axe X.

X Le déplacement s'effectue d'abord sur l'axe X puis sur l'axe Y.

FOND - Commande de fond de page

Permet de définir et d'utiliser un fond de page.

La définition d'un fond de page s'effectue en plaçant un ordre "FOND DEBUT" avant le premier ordre de description du fond de page, et "FOND FIN" à la fin de cette définition.

COMMANDE

Indique le type d'utilisation de l'ordre "FOND".

DEBUT Indique le début de définition d'un fond de page.

FIN Indique la fin de définition d'un fond de page.

FUSION Lance la fusion du fond de page avec les données, cette fusion s'effectue automatiquement pour chaque page sans avoir à l'indiquer à chaque fois. Cette fusion s'effectue par détection du saut de page. Vous ne pouvez indiquer qu'un seul fond de page par cet ordre.

ARRET Arrêt de la fusion demandée par l'ordre "FOND FUSION"

APPEL Demande l'utilisation immédiate d'un ou plusieurs fonds de page. Cette utilisation est temporaire c'est à dire qu'elle n'est valable que pour la page en-cours.

NOM

Indique le nom, sur 8 caractères maximum, du fond de page à définir ou à utiliser.

SAUVE

Indique si ce fond de page est à sauvegarder pour une restitution automatique lors de l'utilisation de la commande NOUVEAU ou DOCUMENT NOUVEAU.

FORMAT - Traitement d'une page.

Cette commande permet de définir un script d'impression pour chaque page, soit unique, soit en indiquant autant de "FORMAT" que de type de page.

La composition du script d'impression s'effectue entre les ordres "FORMAT DEBUT" et "FORMAT FIN".

TYPE - utilisation

Indique le type d'ordre FORMAT utilisé.

DEBUT	Début de définition d'un format
FIN	Fin de définition d'un format
SUIVANT	Indique qu'un autre FORMAT doit être exécuté (hormis celui-ci).
SUPPRIME	Supprime tous les formats définis précédemment. (obsolète)

PAGE - type de sélection

Indique le type de page traité par ce format.

TOUTE	Format valable pour toute page non sélectionnée par un autre format.
PREMIERE	Format à utiliser uniquement pour la première page.
DERNIERE	Format à utiliser uniquement pour la dernière page.
SELECTION	Format à utiliser si le test indiqué par le paramètre SELECTION est valide.

SELECTION

Définit la page à sélectionner permettant de séparer les différents types de page.

Ligne :

Donne le numéro de ligne dans la page lue pour le test à effectuer. La valeur spéciale INDEX permet d'effectuer le test sur la partie index de la page, si celle-ci est lue à travers une indexation.

Colonne :

Donne le numéro de colonne dans la page lue pour le test à effectuer.

Test :

Test à réaliser entre l'emplacement dans la page est la valeur du test parmi les possibilités suivantes :

EQ =	Emplacement = valeur
NE <>	Emplacement différent de la valeur
PG >	Emplacement supérieur à la valeur
PP <	Emplacement inférieur à la valeur
GE >=	Emplacement supérieur ou égale à la valeur
PE >=	Emplacement inférieur ou égale à la valeur

Valeur :

Valeur à tester. Cette valeur indique également, de manière implicite, la longueur de recherche. Si vous devez tester des blancs à droite, vous devez les remplacer par des caractères "_".

Mise-à-blanc :

Indique si le critère de recherche doit être remplacé par des blancs une fois sélectionné.

MULTIPAGE

Permet de placer plusieurs pages logiques sur une même page physique.
Vous pouvez définir jusqu'à 9 pages en horizontal et 9 pages en vertical. Dans la limite maximum de 255 colonnes et 255 lignes.

Présentation :

Indique le sens de placement des pages logiques.

H Placement horizontal, la page 2 est à droite de la page 1

V Placement vertical, la page 2 est en dessous de la page 1

Nombre horizontal :

Nombre de page à placer en horizontal

Déplacement horizontal :

Nombre de colonne séparant chaque page

Nombre vertical :

Nombre de page à placer en vertical

Déplacement vertical :

Nombre de ligne séparant chaque page

Exemple :

FORMAT SELECTION(2 25 = CLIENT)	<--- sélection des pages ayant le mot client en ligne 2 col 25
COPIE ...	
FORMAT FIN	
FORMAT DEBUT	<---- toutes les autres pages
COPIE ...	
FORMAT FIN	
FORMAT MULTIPAGE(V 1 0 2 66)	<--- cumul de deux pages à chaque fois
COPIE	la première occupe les lignes 1 à 66
FORMAT FIN	la deuxième occupe les lignes 67 à 132
	la copie gère donc une page de 132 lignes du haut

GRAPHIQUE - Graphique statistique

Trace une graphique a partir des valeurs indiquées par les commandes GRAPHVAL.

Remarque : Cette commande doit être lancée après les commandes GRAPHVAL. Il est donc possible de lancer plusieurs commande GRAPHIQUE a partir du même ensemble de valeurs.

X - Position X du graphique

Défini la position gauche du début du graphique.

Y - Position Y du graphique

Défini la position haute du début du graphique.

LX - Largeur

Défini la largeur du graphique.

LY - Hauteur

Défini la hauteur du graphique.

TEXTE - Titre

Titre du graphique, qui sera imprimé en haut. Indique aussi le nom de la police a utiliser.

TYPE - Type de graphique

Défini le type de graphique a dessiner.

- | | |
|---|--|
| 1 | Camembert (part de tarte) |
| 2 | Histogramme |
| 3 | Lignes continues |
| 4 | Barres horizontales |
| 5 | Lignes continues non-zéro (non retour au zéro) |
| 6 | Radar ou Toile |

AXE - Axe principal

Défini l'axe de regroupement des valeurs, 1 ou 2.

AXE1 - Sélection sur l'axe 1

Permet de sélectionner les valeurs uniquement sur une ligne (axe 1) particulière.

AXE2 - Sélection sur l'axe 2

Permet de sélectionner les valeurs uniquement sur une colonne (axe 2) particulière.

CADRILLAGE

Indique si les lignes horizontales et verticales sont tracées.
Valable uniquement pour les graphiques de type 2 et 3.

PALETTE

Choix de la palette des couleurs 1=vive, 2=pastel.

LEGENDE

Indique des différentes options pour la représentation de la légende.

Affichage :

- N Pas d'affichage de la légende
- B Légende en dessous du graphique
- G Légende à gauche du graphique

Police :

Nom de la police pour le texte de la légende.

Affichage % :

Indique si le % de chaque valeurs de la légende sont exprimées en %.

PLANCHER

Minimum du graphique, zéro est pris par défaut.

La valeur spéciale *MINI permet de prendre comme minimum la plus petite des valeurs.

MAXIMUM

Maximum du graphique, par défaut la valeur la plus grande est prise.

LIMITE

Indique si la valeur Maximum imposée est une limite, toutes les valeurs supérieurs seront remplacées par le maximum imposé.

PAS

Permet de fixer le pas sur l'échelle.

Par défaut le pas est calculé en fonction de la différence entre le minimum et le maximum du graphique.

Si vous indiquez un pas imposé, le minimum et maximum de l'échelle seront recalculés pour être un multiple de ce pas.

ECHELLE

Position de l'échelle.

G = à gauche du graphique

D = à droite du graphique

AJSECH

Ajustement de l'échelle par rapport a la police utilisée.

N = pas d'ajustement

O = Ajustement

V = ne pas imprimer l'échelle

ETIQUETTE

Impression de la valeur sur le graphique lui-même

Affichage : Oui/Non

Police : nom de la police pour l'étiquette

Orientation : Horizontale / Verticale

ZERO

Pour le graphique de type 5 (Lignes continues non-zéro), indique si la valeur 0 est considérée comme vide, c'est à dire non prise en compte.

Exemple – Graphique avec une seule série

Voir les fichiers STAT1 dans le répertoire des exemples sur le CD (/LDPDOC/Exemples)

Spool des données :

```
N.L *...+....1....+....2....+
001 PERIODE   CA   RESULTAT
002 JANV      220    20
003 FEV       278    50
004 MARS      65    -20
005 AVR       120    10
006 MAI       78    -10
007 JUIN     112    10
008 JUIL     239    30
009 AOUT     321    40
010 SEPT     120    10
011 OCT      155    15
012 NOV       75    -20
013 DEC      131    15
```

Procédure STAT1 :

```
Document Debut format(Portrait A4) CarSub('µ') CarCtl('$') Couleur(QUADRI)
Deplace 7 5 11,811 11,811
Marge Haut(59,1) Gauche(70,9)
Police DATA Courrier Taille(10) Interligne(50) Espacement(30)
Police ARM10 Arial Taille(10) Interligne(50)
Police ARM7 Arial Taille(7) Interligne(35)
Fonction debut 'G1'
Style
Position 0 5 'EXEMPLE DE GRAPHIQUE AVEC UNE SERIE' Police(ARM10)
Position 0 17 *PAGE Zonepage(A 1 1 8 N 13) Police(ARM10)
Style Aligné
Position 17 17 *PAGE Zonepage(A 1 9 5 N 13) Fin(25) Police(ARM10)
Style
Position 28 17 *PAGE Zonepage(A 1 16 8 N 13) Police(ARM10)

/* definition axe 1 pour la légende (facultatif) */
GraphVal Type(1) Texte('C.A.')

/* chargement des 12 valeurs en un seul bloc */
/* DECAL(10) pour camembert avec parts décalées */
GraphVal Type(V) Valeur('*PAGE') Decal(10) Texte('*PAGE') ValPage(A 2 9 5 N 12) TextPage(A 2 1 7 N 1)

/* Histogramme « classique » */
Graphique 71 17 116 49 Texte('CA - mini/maxi/pas par défaut' ARM10) Legende(B ARM7 N)

/* Graphique Lignes sur le CA */
Graphique 40 218 136 50 Type(3) Texte('Minimum - deux graphiques' ARM10) Legende(B ARM7 N) Plancher('*MINI')

/* Graphique Barres */
Graphique 13 88 84 50 Type(4) Texte('C.A.' ARM7) Legende(N ARM7 N)

/* Camembert couleur pastel + légende */
Graphique 29 150 90 49 Type(1) Palette(2) Legende(G ARM7 O)

/* 2° série Résultat */
/* Description Axe 1 pour légende et couleur de base */
GraphVal Type(1) Texte('Résultat') Encre(154)

/* Chargement des 12 valeurs en un seul bloc */
GraphVal Type(V) Valeur('*PAGE') Texte('*PAGE') ValPage(A 2 19 5 N 12) TextPage(A 2 1 4 N 1)

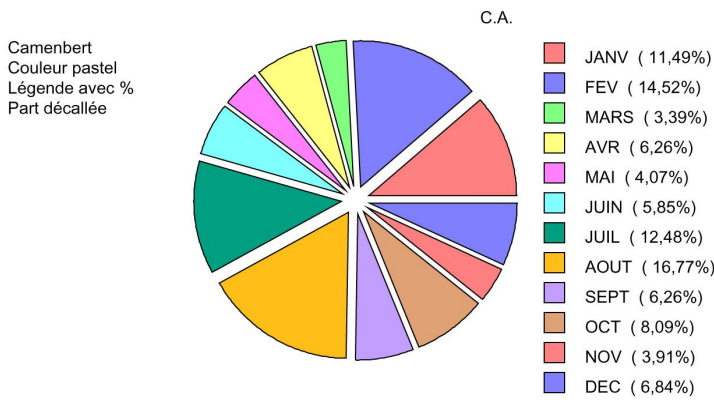
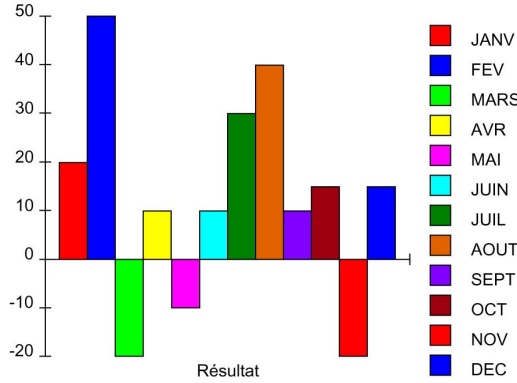
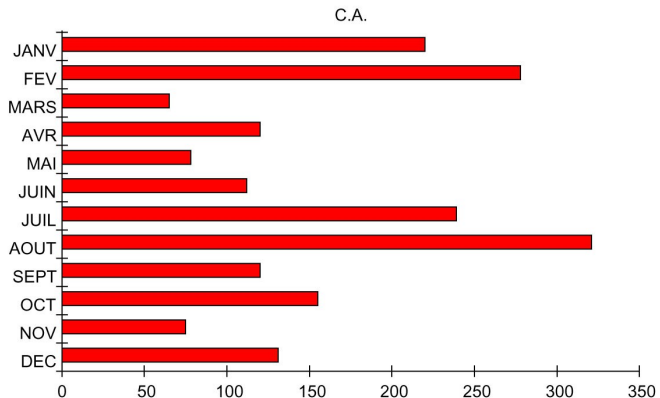
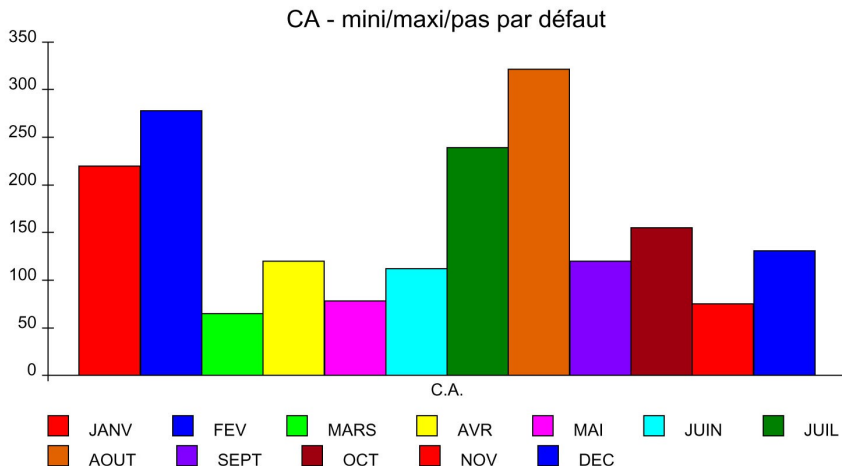
/* Superposition avec le graphique Ligne CA */
/* Echelle à droite, plancher minimum des valeurs */
Graphique 40 218 136 50 Type(3) Legende(G ARM7 N) Plancher('*MINI') Echelle(D)

/* Histogramme avec les valeurs négatives */
Graphique 119 88 53 50 Legende(G ARM7 N)

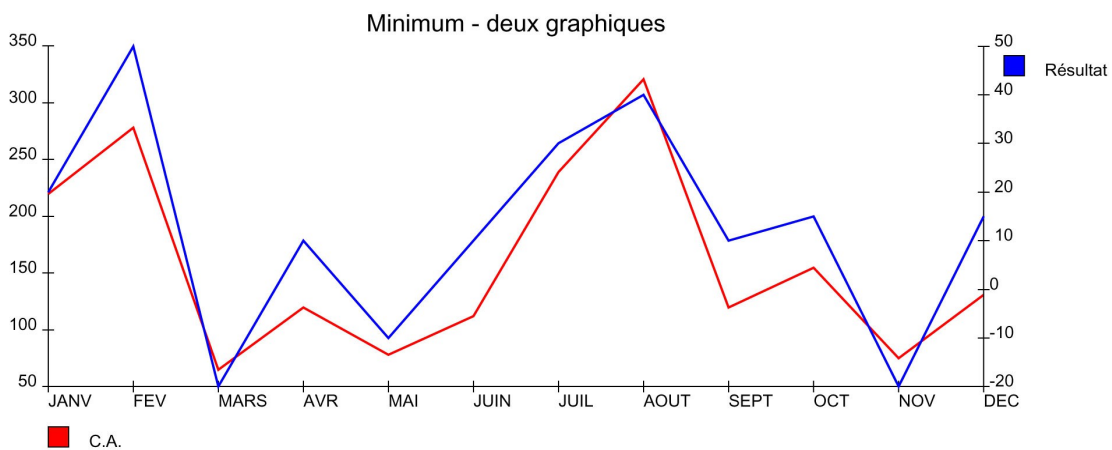
Position 3 153 'Camenbert µCouleur pastelµµLégende avec µµPart décalée' Police(ARM7)
Police ARM7
Position 1 220
Deux graphiques
superposés
Gauche = CA,
Minimum = *MINI
Droite = résultat,
Minimum = *MINI
Style
Fonction fin
/-----*/
Format debut
Executer 'G1'
Format fin
```

EXEMPLE DE GRAPHIQUE AVEC UNE SERIE

PERIODE	CA	RESULTAT
JANV	220	20
FEV	278	50
MARS	65	-20
AVR	120	10
MAI	78	-10
JUIN	112	10
JUIL	239	30
AOUT	321	40
SEPT	120	10
OCT	155	15
NOV	75	-20
DEC	131	15



Deux graphiques superposés
Gauche = CA,
Minimum = *MINI
Droite = résultat,
Minimum = *MINI



Exemple – Graphique avec deux séries

Voir les fichiers STAT2 dans le répertoire des exemples sur le CD (/LDPDOC/Exemples)

Spool des données :

```
N.L *...+....1....+...
001      2006  2007
002 JANV    220  111
003 FEV     278  222
004 MARS     65   30
005 AVR     120  120
006 MAI      78   50
007 JUIN    112  100
008 JUIL    239  200
009 AOUT    321  400
010 SEPT    120  130
011 OCT     155  100
012 NOV     131  155
013 DEC      90  120
```

Procédure STAT2 :

```
Document Debut format(Portrait A4) CarSub('µ') CarCtl('$') Couleur(QUADRI)
Deplace 7 5 11,811 11,811
Marge Haut(59,1) Gauche(70,9)
Police DATA Courrier Taille(10) Interligne(50) Espacement(30)
Police ARM10 Arial Taille(10) Interligne(50)
Police ARM7 Arial Taille(7) Interligne(35)
Fonction debut 'G1'
Style
Position 2 10 *PAGE Zonepage(A 1 1 5 N 13) Police(ARM10)
Style Aligne
Position 16 10 *PAGE Zonepage(A 1 7 5 N 13) Fin(25) Police(ARM10)
Position 33 10 *PAGE Zonepage(A 1 14 4 N 13) Fin(40) Police(ARM10)

/* Définition axe principale Axe1 1° et 2° série */
GraphVal Type(1) Texte('*PAGE') TextPage(A 1 7 5 N 1)
GraphVal Type(1) Texte('*PAGE') TextPage(A 1 14 4 N 1)

/* Chargement des valeurs 1° série avec textes sur l'axe 2 */
GraphVal Type(V) Valeur('*PAGE') Texte('*PAGE') ValPage(A 2 7 5 N 12) TextPage(A 2 1 7 N 1)
/* Chargement des valeurs 2° série */
GraphVal Type(V) Valeur('*PAGE') ValPage(A 2 14 4 N 12)

/* Graphique Barres avec les 2 séries Axe par défaut */
Graphique 66 5 102 56 Type(4) Legende(G ARM7 N)

/* Histogrammes Axe 1 par défaut, puis sur l'Axe 2 */
Graphique 7 72 100 45 Texte('AXE1 - ANNEE / MOIS' ARM7) Legende(B ARM7 N)
Graphique 7 145 100 45 Texte('AXE2 - MOIS / ANNEE' ARM7) Axe(2) Legende(B ARM7 N)

/* Graphique Lignes avec les 2 séries */
Graphique 7 217 100 45 Type(3) Legende(B ARM7 N)

/* Camembert avec 1 ° série puis 2° série + affichage des % */
Graphique 125 73 61 44 Type(1) Axe1(1) Legende(G ARM7 O)
Graphique 126 145 67 46 Type(1) Axe1(2) Legende(N ARM7 O)

/* Calcul total des 2 séries */
Variable &TOTAL1 '0'
Variable &TOTAL2 '0'
Modifier Selection(2 11 13 11 GE '0' O N) Faire(E) Fonction(CUMUL TOUTE)

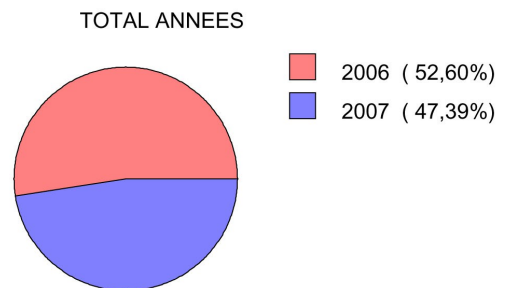
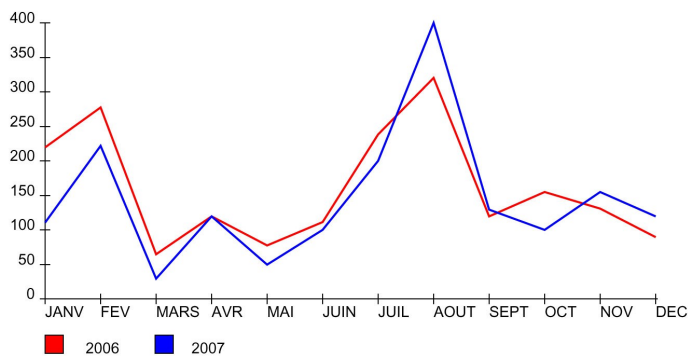
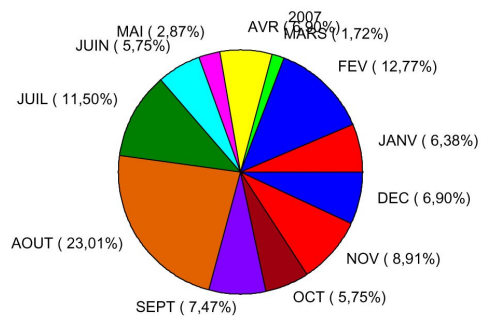
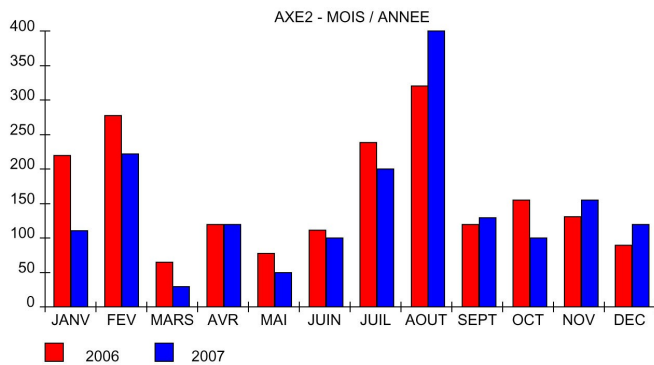
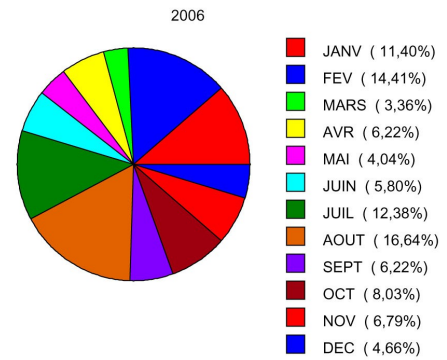
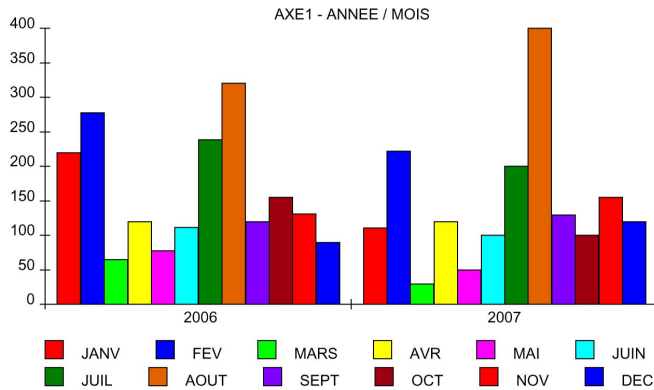
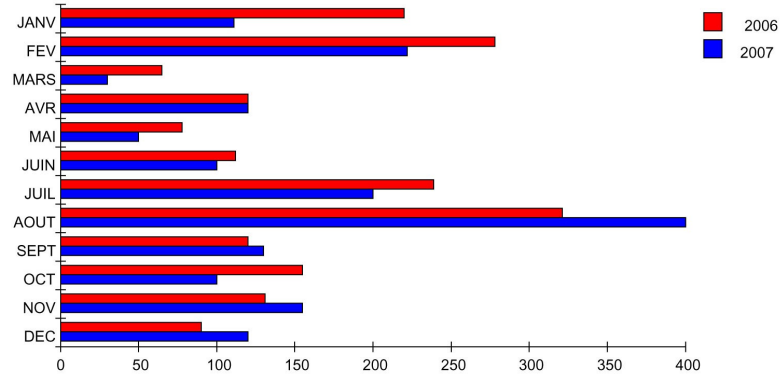
/* Affection pour un nouveau graphique */
GraphVal Type(V) Valeur('&total1') Texte('2006')
GraphVal Type(V) Valeur('&total2') Texte('2007')
Graphique 114 217 57 45 Type(1) Texte('TOTAL ANNEES' ARM10) Palette(2) Legende(G ARM10 O)

Style
Fonction fin

/* cumul des valeurs */
Fonction debut 'CUMUL'
Variable &VALEUR *PAGE ZonePage(&ligne 6 6 N)
Calcul &total1 &total1 + &valeur
Variable &VALEUR *PAGE ZonePage(&ligne 12 6 N)
Calcul &total2 &total2 + &valeur
Fonction fin

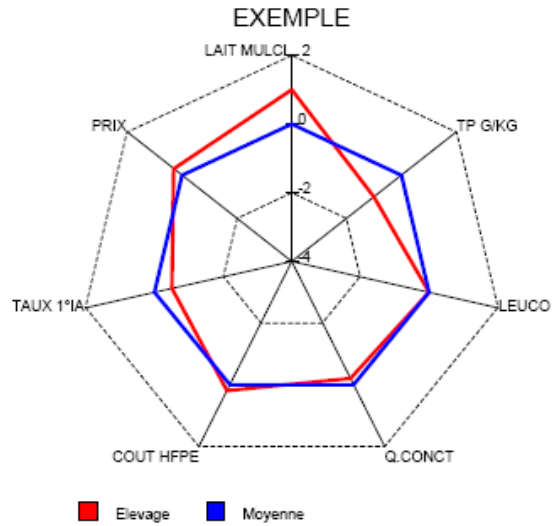
Format debut
Executer 'G1'
Format fin
```

	2006	2007
JANV	220	111
FEV	278	222
MARS	65	30
AVR	120	120
MAI	78	50
JUIN	112	100
JUIL	239	200
AOUT	321	400
SEPT	120	130
OCT	155	100
NOV	131	155
DEC	90	120



Exemple de graphique « radar »

	BLV	MOY
LAIT MULCLN	1,0	0
PRIX	0,3	0
TAUX 1°IA	-0,5	0
COUT HFPE	0,2	0
Q.CONCT	-0,2	0
LEUCO	0,0	0
TP G/KG	-1,0	0



Codes :

```

Document Debut format(Portrait A4) CarSub('µ') CarCtl('$') Couleur(QUADRI)
Deplace 5,8 4,1 11,811 11,811
Police DATA Courier Taille(13,5) Interligne(50) Espacement(22)
Police ARM10 Arial Taille(10) Interligne(50)
Police ARM6 Arial Taille(6) Interligne(30)
Fonction debut 'G1'
GraphVal Type(1) Texte('Elevage')
GraphVal Type(V) Valeur('*PAGE') Texte('*PAGE') ValPage(A 2 14 4 N 7) TextPage(A 2 1 10 N 1)
GraphVal Type(1) Texte('Moyenne')
GraphVal Type(V) Valeur('*PAGE') ValPage(A 2 20 2 N 7)
Graphique 78 20 60 60 Type(6) Texte('EXEMPLE' ARM10) Cadrillage(0) +
    LEGENDE(B ARM6 N) PLANCHER('-4') MAXIMUM('2') Pas('2')
Position 9,8 23 *PAGE Zonepage(A 1 1 23 0 8) Police(DATA)
Fonction fin
Format debut
Executer 'G1'
Format fin
    
```

OPTIONS COMPLEMENTAIRES.

La commande GRAPHOPT permet d'indiquer les options suivantes :

MOYENNE :

Calcul la moyenne des valeurs utilisées pour le graphique
Placement d'une ligne avec un texte optionnel.

R1, R2, R3, R4 :

Placement de 1 à 4 lignes repères sur le graphique avec un texte optionnel.

La commande GRAPHOPT doit impérativement précéder la commande GRAPHIQUE
Ces options sont automatiquement effacées dès l'utilisation de la commande GRAPHIQUE.

Options valables uniquement pour les histogramme, lignes et barres.
Si les valeurs R1, R2, R3 ou R4 sont en dehors du graphique, elles ne seront pas indiquées.

Note : Sous VLDP cette commande est automatiquement intégrée avec la commande GRAPHIQUE.

GRAPHVAL - Valeur pour Graphique statistique

Indique soit une valeur pour une graphique, soit la définition d'un axe (ensemble de valeurs).

TYPE - Type de valeur

Défini le type de valeur

VALEUR ou V valeur réelle
AXE1 ou 1 définition d'un axe horizontal (ligne)
AXE2 ou 2 définition d'un axe vertical (colonne)

AXE1

Identification sur l'axe 1

AXE2

Identification sur l'axe 2

VALEUR

Indique la valeur a prendre. *PAGE permet d'indiquer directement un champs dans la page, emplacement définit par le paramètre VALPAGE.

DECAL - % de décalage

Indique le % de décalage de la part pour un graphique de type 1.

TEXTE

Titre sur l'axe Indique le titre sur l'axe. *PAGE permet d'indiquer directement un champs dans la page, emplacement définit par le paramètre TEXTPAGE.

ENCRE - remplissage

Indique le niveau de gris ou la couleur de remplissage pour cette valeur ou axe.

Couleur :

Entrez l'une des valeurs suivantes :
Aucune Pas de remplissage (vide)
1-14 Niveau de gris
15 Encre noire
16-255 Couleur choisie dans la palette

% remplissage :

Indique soit un niveau de gris (1 à 99 %).

VALPAGE - emplacement de la valeur

Indique la position de la donnée a utiliser comme valeur dans la page de donnée courante.

Positionnement :

Indique le mode d'extraction de la donnée dans la page de donnée.

ABSOLUE ou A Le positionnement en ligne et colonne est donné directement.
RELATIF ou R Le positionnement en ligne et colonne est une déplacement relatif à l'emplacement trouvé par une recherche de caractère (ordre MODIFER) ou

en utilisant les variables &LIGNE et &COLONNE. Ce déplacement peut être positif ou négatif.

Ligne :

Numéro de ligne dans la page de donnée, ou déplacement (+/-) par rapport à une recherche (variable &LIGNE).

Colonne :

Numéro de colonne dans la page de donnée, ou déplacement (+/-) par rapport à une recherche (variable &COLONNE).

Longueur :

Longueur de la chaîne de caractère a prendre en compte.

Mise à blanc :

La valeur O (oui) permet l'effacement de la donnée après prise en compte.

Nombre de lignes :

Indique le nombre de valeurs a prendre en verticale.

TEXTPAGE - emplacement du texte

Indique la position de la donnée a utiliser comme texte dans la page de donnée courante. Les différentes valeurs sont les mêmes que pour le paramètre VALPAGE (ci-dessus).

ETIQUETTE – Valeur de l'étiquette

Texte a prendre en compte pour l'impression de l'étiquette sur cette valeur. Par défaut la valeur est prise comme texte de l'étiquette.

Voir la commande GRAPHIQUE pour l'impression des étiquettes.

IMAGE - Incrustation d'une image

Cette commande permet de placer une image reconnue (voir la gestion des images sur le menu des utilitaires).

Cette image peut être utilisée n'importe où dans une procédure.

POSX - position axe X

Donne la position dans l'axe X du coin haut-gauche de l'image, dans l'unité de mesure choisie.

POSY - position axe Y

Donne la position dans l'axe Y du coin haut-gauche de l'image, dans l'unité de mesure choisie.

NOM

Indique le nom de l'image.

RESOLUTION

Indique la résolution imprimante choisie pour l'image :

300	Résolution de 300 points au pouce (taille d'origine)
150	Résolution de 150 points au pouce (x2)
100	Résolution de 100 points au pouce (x3)
75	Résolution de 75 points au pouce (x4)
600	Résolution de 600 points au pouce (x 0.5)

ROTATION

Indique le degré de rotation pour l'image :

0	Pas de rotation, impression horizontale
90	Rotation de 90° vers la gauche, impression verticale
180	Rotation de 180° vers la gauche, impression horizontale inversée
270	Rotation de 270° vers la gauche, impression verticale inversée

PLACEMENT

Indique le placement de l'image dans le rectangle défini par les paramètres PosX, Posy et Finx, FinY.

HG (1)	Haut gauche	HC (2)	Haut centre
HD (3)	Haut droit	CG (4)	Centre gauche
C (5)	Centre	CD (6)	Centre droit
BG (7)	Bas gauche	BC (8)	Bas centre
BD (9)	Bas droit		
ZR	Remplissage du rectangle (image déformée)		
ZE	Remplissage du rectangle (taille exacte)		
ZP	Taille de l'image redimensionnée (Finx, Finy = %)		

Remarque : Les options ZR, ZE, ZP sont utilisables uniquement en PDF ou en PS. En PCL le résultat est imprévisible.

FINX - fin sur axe X

Donne la position dans l'axe X de la fin de l'emplacement de l'image. Uniquement valable pour un placement autre que Haut-Gauche (HG).

FINY - fin sur axe Y

Donne la position dans l'axe Y de la fin de l'emplacement de l'image. Uniquement valable pour un placement autre que Haut-Gauche (HG)

ENCRE - Encre de remplissage

Indique le remplissage de l'image.

AUTO Le remplissage est fonction de l'image et de la sortie.
Image en N&B sur sortie N&B, image en couleur sur une sortie couleur.

Ø - 255 Indique la couleur de remplissage de l'image. Elle devient monochrome (blanc + couleur (1 à 255) ou gris (0 à 15)).

NOIRE L'image sera exclusivement en Noir & Blanc même sur une sortie couleur.

CHEMIN - Emplacement de l'image.

Ce paramètre permet d'indiquer l'emplacement de l'image original au format BMP. Si ce chemin est indiqué l'image sera créée de manière dynamique.

Ce chemin doit être absolu et fait référence à l'IFS, par exemple : /Tmp/Images/xxx.bmp

TEMPO - Image temporaire.

Lors d'une insertion d'une image dynamique (chemin indiqué), permet d'indiquer si l'image doit être gardée ou non. En mode temporaire, l'image est utilisable uniquement que pour la session en-cours.

COULEUR - Mode couleur.

Lors d'une insertion d'une image dynamique (chemin indiqué), permet d'indiquer si l'image est traitée en couleur ou non.

NON Création de l'image en noir et blanc uniquement
OUI Création de l'image en couleur uniquement (si possible)
AUTO Mode automatique suivant la sortie (Imprimante / PDF)
TOUT L'image est créée en couleur et en noir et blanc

MAJ - Mise à jour.

Lors d'une insertion d'une image dynamique (chemin indiqué), permet d'indiquer si l'image doit être mise à jour ou créée uniquement si elle n'existe pas encore.

INCLUS - Inclure une procédure ou fichier.

Cette commande permet suivant la valeur du paramètre MODE de :

Soit d'inclure une autre procédure

Soit d'inclure un fichier texte

Soit inclure un fichier Ascii contenant par exemple une page provenant d'un PC.

MEMBRE

Nom du membre contenant le fichier a inclure

FICHER

Nom du fichier physique contenant le membre

BIBLIOTHEQUE

Nom de la bibliothèque contenant le fichier physique.

DPLX - déplacement axe X

Déplacement temporaire appliqué sur l'axe X.

DPLY - déplacement axe Y

Déplacement temporaire appliqué sur l'axe Y.

MODE

Défini le mode d'inclusion du fichier.

INTERNE	Spécifie que le fichier contient une procédure exécutable
EXTERNE	Valeur actuellement non supportée
FICHER	Le fichier inclus ne contient que du texte comme un flot d'imprimante thermique.
ASCII132	Le fichier inclus contient des données ASCII sur une largeur de 132 c.
ASCII256	Le fichier inclus contient des données ASCII sur une largeur de 256 c, ce qui est le format du fichier LDPXASCII de réception des documents "PC".
ASCIIHP3	Inclus un fichier ASCII contenant une impression PC avec un driver HPIII

Exemple : utilisation d'une page Word pour un fond de page verso.

1 – Si besoin installer une imprimante HP Laserjet III (aucune autre), elle se trouve dans la base windows des imprimantes.

2 – Mettre en forme votre document pour avoir une seule page.

3 – Imprimer cette page avec l'imprimante HP LaserJet III dans un fichier. Indiquer un nom et un emplacement autre que « Mes Documents » (par exemple c:\temp\verso.prn)

4 – Lancer une session ftp vers votre AS400

démarrer

Exécuter

ouvrir = ftp adresse-ip-as

entrer votre identification (idem écran d'ouverture)

puis entrer les commandes suivantes :

bin

put c:\temp\verso.prn ldprx/ldpxascii.verso

quit

Le fichier ldpxascii existe déjà, respecter bien les noms.

5 – dans une procédure :

Fond debut frecto

...

Fond fin

Fond debut fverso

Inclus membre(verso) fichier(ldpxascii) mode(ASCIIHP3)

Fond fin

...

Format debut

Copie fond(frecto fverso)

Format fin

LIEN - Définir un lien

Cette commande, utilisable uniquement en PDF, permet de définir une zone de lien avec un texte, un fichier ou une page Web.

POSX

Position du coin gauche de la zone de sélection

POSY

Position du coin haut de la zone de sélection

LONGX

Largeur de la zone de sélection

LONGY

Hauteur de la zone de sélection

BORDURE

Permet de définir l'affichage de la zone de sélection.

Visible :

OUI	La bordure est affichée
NON	La bordure n'est pas affichée
DECOUPE	La bordure est tracée per des tirets.

Effet :

Effet donné à la zone lorsqu'elle est sélectionnée.

AUCUN	Aucun effet
INVERSE	La zone apparaît inversée
CONTOUR	La zone est encadrée

Couleur :

Couleur donnée a la bordure de la zone.
NOIR ou 1, BLANC ou 2, ROUGE ou 3, BLEU ou 4, VERT ou 5, JAUNE ou 6, VIOLET ou 7

TYPE

Type de lien.

TEXTE	Affiche d'un texte sous forme d'une note.
FICHER	Ouverture d'un fichier associé à son application.
URL	Ouverture d'une page Web.
EMAIL	Envoi d'un email à l'adresse indiquée.
SAISIE	Zone de saisie (formulaire), uniquement pour l'impression.

LIEN

Valeur du lien suivant le type.

Type Fichier

L'emplacement du fichier peut s'écrire :

- o Nom.pdf pour un fichier dans le même répertoire
- o Dir/nom.pdf pour un fichier se trouvant dans un sous répertoire

- o /C/dir1/dir2/nom.pdf pour un chemin complet à partir du lecteur C
- o /Serveur/dir1/dir2/nom.pdf pour un fichier sur serveur

Remarque : Utiliser uniquement la lettre du lecteur. Remplacer l'antislash par un slash.

Type URL

L'emplacement de la page peut s'écrire :

- o <http://www.monsite.com/mapage.htm>

Type EMAIL.

Mettre une adresse email complète. Par Ex. contact@societe.fr

LIGNE - Dessin d'une ligne

Trace une ligne horizontale ou verticale.

AXE

Indique l'orientation de la ligne.

- | | |
|---|--|
| X | La ligne est horizontale (parallèle à l'axe X) |
| Y | La ligne est verticale (parallèle à l'axe Y) |

POSX - début du trait axe X

Position du début de la ligne par rapport au bord gauche (sur l'axe X). Valeur exprimée dans l'unité de mesure choisie.

POSY - début du trait axe Y

Position du début de la ligne par rapport au bord haut (sur l'axe Y). Valeur exprimée dans l'unité de mesure choisie.

LONG

Longueur de la ligne exprimée dans l'unité de mesure choisie.

TRAIT

Épaisseur du trait exprimé dans l'unité de mesure choisie.
L'épaisseur est toujours tracé vers l'extérieur soit vers le bas (axe X), soit vers la droite (axe Y).

OPTION – multi-lignes (*non supporté par VLDP*)

Indique l'option de répétition de la même ligne :

- | | |
|----------|---|
| NOMBRE | Répétition par nombre de ligne (VAL1) et un interligne (VAL2) |
| JUSQUA | Répétition vers une position (VAL1) et un interligne (VAL2) |
| MULTIPLE | Répétition à des positions différentes (VAL1 à VAL0) |

VAL1 à VAL9 - valeur de répétition (*non supporté par VLDP*)

Suivant la valeur du paramètre OPTION, indique un nombre de ligne, une position de fin ou la position de la deuxième ligne.

ENCRE - couleur du trait

Indique le niveau de gris ou la couleur désiré pour la ligne

Couleur :

- | | |
|---------|---------------------------------------|
| DEFAULT | Encre par défaut (noire par défaut) |
| 0 | Encre blanche (opaque) |
| 1-14 | Niveau de gris (transparent) |
| 15 | Encre noire |
| 16-255 | Couleur choisie dans la palette |

Remplissage % :

Indique soit un niveau de gris (1 à 99 %).

MAGASIN - Choix des magasins

Cette commande permet d'indiquer le magasin d'entrée et/ou de sortie à utiliser par défaut. Par cette commande il est fait référence à des numéros logiques de magasin qui peuvent être modifiés dans la définition de chaque imprimante soit au niveau de la description LDPRX, soit directement sur l'imprimante.

Voir également la description des modèles.

MAGASIN_1 - choix du magasin

Entrez le numéro du magasin à prendre en entrée.

SORTIE - magasin de réception

Entrez le numéro du magasin à prendre en sortie. Par défaut la réception s'effectuera sur le magasin de sortie sélectionné sur l'imprimante.

Choisir une des valeurs dans la liste suivante.

- | | |
|-----|--|
| 1 | Magasin de sortie de base |
| 2 | Magasin de sortie auxiliaire ou de grande capacité |
| T0 | Sélection du trieur en sortie |
| T1 | Trieur case numéro 1 |
| Tn | Trieur case numéro n |
| T10 | Trieur case numéro 10 |

MARGE - Choix des marges d'impression.

Indique la marge d'impression pour les données. En fait la position sur la page de la ligne 1 colonne 1 des données.

HAUT - marge haute

Indique le décalage entre le haut de la page est la première ligne de donnée. Cette valeur est exprimé dans l'unité de mesure choisie mais ne tient pas compte de la commande DEPLACE.

GAUCHE - marge gauche

Indique le décalage entre le bord gauche de le page et la première colonne des données. Cette valeur est exprimé dans l'unité de mesure choisie mais ne tient pas compte de la commande DEPLACE.

MARQUE - Marques de tabulation

CETTE COMMANDE ET CE PRINCIPE N'EST PAS SUPPORTE PAR VLDP.

Cette commande permet d'utilisation, soit dans la procédure, soit dans les données d'une ou de plusieurs marques de tabulation. Les tabulations seront utilisées par les deux caractères spéciaux définis dans la commande DOCUMENT. Pour annuler les tabulations, entrez uniquement la même commande de définition sans indiquer les valeurs de position.

L'utilisation des tabulations s'effectue par des "sauts", ainsi pour se positionner à la deuxième tabulation vous devez utiliser deux fois le caractère spécial pour y parvenir.

L'ordre des valeurs de tabulation n'est pas important, vous pouvez définir une tabulation de position inférieure à la précédente.

L'autre usage de cette commande permet de spécifier la densité, c'est à dire la largeur du caractère, à utiliser pour le calcul des positions des données. Cet usage est valable uniquement pour des fichiers avec prise en compte des positions "Prtf" (valeur "P" dans le paramètre "usage de CpySpf" défini dans les liens.

TYPE

Indique le type de tabulation :

HORIZONTAL ou H	Définit un ensemble de tabulation horizontale
VERTICLAL ou V	Définit un ensemble de tabulation verticale
SUITE ou S	Définit une suite à la commande MARQUE précédente.
DENSITE ou D	Définit la densité pour les tabulations "PRTF".

T1 à T9 - tabulation 1 à 9

Position de la première tabulation, dans l'unité de mesure choisie, ou la valeur de la densité pour le calcul des positions des données. La valeur spéciale *ZOOM permet de récupérer la valeur du paramètre ZOOMX de la commande DEPLACE.

MODIFIER - Modifier la page en-cours

Cette commande permet de modifier les données sur la page courante, ou pour effectuer une recherche. Il est possible de combiner une recherche et une action pour n'effectuer la modification que pour les emplacements correspondants à la recherche.

SELECTION - recherche des données

Permet de définir une recherche dans la page et de déclencher l'action que si la recherche est valide.

Depuis le ligne :

Indique le numéro de ligne où commence la recherche.

Depuis la colonne :

Indique le numéro de colonne où commence la recherche.

A la ligne :

Indique le numéro de ligne où fini la recherche.

A la colonne :

Indique le numéro de colonne où fini la recherche.

Test :

EQ	=	Emplacement = valeur
NE	<>	Emplacement différent de la valeur
PG	>	Emplacement supérieur à la valeur
PP	<	Emplacement inférieur à la valeur
GE	>=	Emplacement supérieur ou égale à la valeur
PE	>=	Emplacement inférieur ou égale à la valeur
LISTE	LS	Emplacement = une des valeurs de la liste
NLISTE	NL	Emplacement différent de toutes les valeurs de la liste

Valeur :

Valeur a tester. Cette valeur indique également, de manière implicite, la longueur de recherche. Si vous devez tester des blancs à droite, vous devez les remplacer par des caractères "_".

Pour les tests LISTE et NLISTE, la valeur contient une liste de valeurs séparées par le caractère ;
La valeur spéciale *LISTE permet de faire référence à la variable &LISTE. Ce qui permet d'avoir une liste plus importante (255c contre 30c).

Jusqu'a la fin :

Indique si la recherche doit se poursuivre jusqu'à la fin, même si le test est valide.

Mise-à-blanc :

Permet la mise-à-blanc de l'emplacement trouvé pour un test valide.

Incrément ligne :

Indique le pas de recherche entre chaque ligne

Incrément colonne :

Indique le pas de recherche entre chaque colonne

FAIRE

Défini le type d'action a réaliser, soit directement, soit à l'issue d'une recherche valide.

REPLACER R Permet le remplacement d'une chaîne de caractère par une autre. Voir les paramètres POSITION et VALEUR.

- INSERER I Permet d'insérer une chaîne de caractère ou une ligne entière. Voir les paramètres POSITION et VALEUR. Cette action implique un décalage.
- SUPPRIMER S Permet de mettre à blanc un emplacement défini par le paramètre POSITION
- COMPRIMER C Permet de comprimer un emplacement défini par le paramètre POSITION, soit une portion de ligne, soit une ligne ou plusieurs lignes, soit une colonne ou plusieurs colonnes permettant un recadrage des données. Cette action implique un décalage.
- MASQUER M Permet de masquer un emplacement défini par le paramètre POSITION, soit une portion de ligne, soit une ligne ou plusieurs lignes, soit une colonne ou plusieurs colonnes permettant un recadrage des données. Cette action n'implique pas de décalage comme l'action COMPRIMER.
- ATTRIBUER A Permet de définir une police particulière ou un style pour un emplacement donnée par le paramètre POSITION.
- EXECUTER E Permet l'exécution d'une fonction en cas de recherche valide.

POSITION - emplacement a modifier

Donne l'emplacement de la modification a réaliser.

Depuis le ligne :

Indique le numéro de ligne où commence la modification, la valeur spéciale PAGE indique le numéro de ligne correspondant à la recherche.

Depuis la colonne :

Indique le numéro de colonne où commence la modification, la valeur spéciale PAGE indique la même colonne en cas de recherche valide. La valeur LIGNE permet d'indiquer que la modification demandé s'effectue sur toute la ligne.

A la ligne :

Numéro de ligne où fini la modification.

A la colonne :

Numéro de colonne où fini la modification.

Incrément ligne :

Valeur de déplacement entre chaque ligne de prise en compte de la modification.

Incrément colonne :

Valeur de déplacement entre chaque colonne de prise en compte de la modification.

VALEUR - remplacement

Donne la valeur soit de remplacement, soit d'insertion.

LONGUEUR

Indique la longueur de la valeur si vous désirez prendre en compte les blancs à droite, ou pour insérer des colonnes blanches.

FONCTION

Indique la fonction qui doit être exécuter pour chaque recherche valide.

A chaque exécution de la fonction les variables suivantes sont mises à jour :

&LIGNE Numéro de la dernière ligne trouvée.
&LIGNE_1 Numéro de la première ligne trouvée.
&COLONNE Numéro de la dernière colonne trouvée.
&COLONNE_1 Numéro de la première colonne trouvée.
&COLONNE_2 Numéro de colonne la plus grande trouvée.

Nom :

Nom d'une fonction précédemment définie.

Occurrence :

Permet d'indiquer à quel moment la fonction doit être exécuter :

TOUTE A chaque fois
DEBUT Uniquement la première fois
FIN Uniquement la dernière fois
BLOC A chaque rupture de recherche
COUPLE Dès que deux recherches sont valides
BORNE Dès que deux recherche sont valides et l'emplacement du dernier trouvé sera l'emplacement du premier pour la prochaine exécution de la fonction.

STYLE

Pour l'action AFFECTER ou ATTRIBUER permet de définir un style à l'emplacement défini par le paramètre POSITION.

GRAS Mettre en gras l'emplacement
NON_GRAS Arrêt de mise en gras
SOULIGNE Soulignement de l'emplacement
NON_SOULIGNE Arrêt de soulignement
AUCUN Arrêt de tous les styles

POLICE

Nom de la police particulière à utiliser pour l'emplacement défini par le paramètre POSITION. La valeur particulières *BASE permet de revenir à la police de base (Commande POLICE) précédemment définie.

TABULATION

Permet de positionner un taquet de tabulation à l'emplacement défini par le paramètre POSITION.

COULEUR

Change la couleur des données. La valeur 0 ne change pas la couleur. Les valeurs de 1 à 7 affecte la couleur correspondante à la liste définie par la commande DOCUMENT.

NOUVEAU - Nouveau document

Cette commande permet de définir un nouveau document (fermeture du document précédent). Les paramètres remplis remplacent les paramètres de la commande DOCUMENT précédente, il est donc inutile d'indiquer à nouveau l'ensemble des paramètres.

Ce reporter à la commande DOCUMENT pour les valeurs des paramètres suivants :

FORMAT	Orientation et Papier
PAGE	Recto/verso, sens
SUPCAR	Caractères non imprimés
COPIES	Multi-copie
COULEUR	Impression en couleur ou noir et blanc
AGRAFAGE	Demande d'agrafage.
SORTIE	Type d'impression
FAX	Envoi par télécopie.
MEDIA	Choix du média
BACSORTIE	Choix du bac de sortie

ORIGINE - Modification du point d'origine

Cette commande permet de modifier le point d'origine sur l'axe X ou Y et ainsi permettre différents placements sans modifier les coordonnées des différentes commandes.

Les origines sont automatiquement initialisées (valeurs des déplacements X et Y de la Cmd DEPLACE), en cas de changement de page (Cmd PAGE ou Cmd COPIE) ou de modification de la Cmd DEPLACE.

AXE

Indique l'axe X ou Y à modifier.

OPE

Indique l'opération à effectuer.

- = Affection de la valeur.
- + Ajout de la valeur à la position actuelle
- Soustraction de la valeur.

Les variables &XPOINT et &YPOINT correspondent aux valeurs des origines des axes. La forme est de 0,0 à 9999,9 (blancs à gauche)

VALEUR

Valeur de modification.

MAXIMUM

Indique la valeur maximum permettant l'exécution d'une fonction si la position courante calculée est supérieur ou égale.

Valeur :

Valeur maximum, vide permet de reprendre la dernière valeur.

Fonction :

Donne le nom de la fonction à exécuter en cas de dépassement de la limite

Exemple : remplissage de 100 carrés avec saut si déplacement de 1000 points en horizontal et 2000 points en vertical.

```
DOCUMENT
POLICE X ARIAL TAILLE(10)
DEPLACE 100 100 /* point de départ sur la page */
FONCTION DEBUT SP1 /* fonction pour 1 carré
  CADRE 0 0 100 100 2
  VARIABLE &N = &N + 1
  POSITION 20 70 &N POLICE(X)
  ORIGINE X + 200 /* déplacement de 200 points */
FONCTION FIN
FONCTION DEBUT SP2 /* déplacement vertical */
  ORIGINE Y + 200
  ORIGINE X = 0
FONCTION FIN
FONCTION DEBUT SP3 /* débordement sur Y */
  PAGE /* page suivante + init origine */
FONCTION FIN
ORIGINE X = 0 MAXIMUM(1000 SP2) /* init origine X + max. */
ORIGINE Y = 0 MAXIMUM(2000 SP3) /* init origine Y + max. */
VARIABLE &N 0
EXECUTER SP1 NOMBRE(100) / lancement du tracé */
```

PAGE - Action sur la page

Action particulière sur la page en-cours, ou sur les pages qui suivront.

Cette commande permet aussi de créer un index pour la page en-cours permettant ainsi l'impression du document dans un autre ordre.

FACE - type d'action

Défini une des actions suivantes :

SAUT	Effectue un saut de page
SIMPLEX	Bascule l'impression en mode recto simple
DUPLEX	Bascule l'impression en mode recto/verso (si celui-ci a été validé dans la commande DOCUMENT)
RECTO	Permet de spécifier que la page suivante doit être sur une face recto.
DECALEE	Permet le décalage des feuilles en sortie d'imprimante.
PORTRAIT	Bascule l'édition des pages suivantes en portrait
PAYSAGE	Bascule l'édition des pages suivantes en paysage
ROTATION	Permet une rotation de la page ou d'une partie de page
INDEX	Permet de définir un index pour la page en-cours
SAUVE	Permet de sauvegarder les données de la page en-cours.
RESTAURE	Permet de restaurer la page sauvegarder précédemment.

CLE - indexation

Donne la valeur de la clé d'indexation de la page en-cours, cette valeur peut être constituée d'une combinaison de constantes et de variables. En lecture la clé sera stockée dans la variable &INDEX_CLE.

VALEUR - indexation

Valeur associée à la clé, permet de stocker d'autres valeurs ne faisant pas partie de la clé pour le tri. En lecture la valeur sera stockée dans la variable &INDEX_VAL.

INDEX - nom de d'index

Indique le nom donné à l'index, en cas de multi-indexation

UNIQUE - clé unique

Indique si la clé doit être unique, et donc de supprimer les pages dont l'index existe déjà.

DEGRE

Degré de rotation de la page ou d'une partie

0	Retour à l'orientation courante, le point zéro se trouvant en haut à gauche.
90	Rotation de 90° dans la sens horaire, le point zéro se trouvant en bas à gauche.
180	Rotation de 180° dans la sens horaire, le point zéro se trouvant en bas à droite.
270	Rotation de 270° dans la sens horaire, le point zéro se trouvant en haut à droite.

Exemples :

Indexation du fichier pour édition d'un original dans l'ordre du fichier et d'un duplicata par ordre des comptes.

Document

...

Format debut

Variable &compte *page zonepage....

Page Index Cle(&compte)

Copie...

Format fin

Appel <--- 1° passage avec le format précédent

Format debut

Copie...

Format fin

Appel lecture(Index) <--- 2° passage avec le nouveau format

Indexation du fichier pour édition de deux paquets, un par compte, un par code postal.

Document

...

Format debut

Variable &compte *page zonepage....

Variable &cp *page zonepage...

Page index cle(&compte) index(Compte)

Page index cle(&cp) index(Postal)

Format fin

Appel <--- 1° passage uniquement indexation

Format debut

Copie

Format fin

Appel lecture(index) Index(Compte) <--- 2° passage par lecture de l'index Compte

Appel lecture(index) Index(Postal) <--- 3° passage par lecture de l'index Postal

POLICE - Choix d'une police

Cette commande permet de définir une police pour les textes et les données. Il est possible de définir jusqu'à 99 polices dans une même procédure.

NOM

Nom local donné la police. L'utilisation seul du nom permet de reprendre sa description et de la considérer comme étant la police par défaut jusqu'à la prochaine commande POLICE.

TYPE

Indique de type de famille de police. La liste des familles est accessible par l'option 5 du menu de développement.

Principales familles :

ARIAL	Police proportionnelle sans serif
TIMESNEW	Police proportionnelle avec serif
LETTER	Police fixe sans serif
COURRIER	Police fixe avec serif

FORMAT

Donne l'orientation de la police, par défaut l'orientation fournie par la commande DOCUMENT est pris en compte. Il est toutefois possible de mixer les deux orientations sur la même page, l'utilisation d'une police dont l'orientation est différente de l'orientation de base impliquera automatique une rotation à 90° du texte.

TAILLE

Taille de la police. Pour les familles proportionnelles cette taille indique la hauteur du caractère. Pour les familles fixes elle indique le Cpi à utiliser.

STYLE

Donne le style de caractère dans la famille de police.

<blanc>	Style Médium
GRAS	Police grasse (Bold)
ITALIC	Police italique
CONDENSE	Police condensée (HELVETICA uniquement)
GRAS/ITALIC	Police grasse et italique

FICHER - téléchargement

Permet le téléchargement de la police dans la mémoire de l'imprimante.

Chargement :

Indique si la police est à télécharger

Type de fichier :

Format du fichier à télécharger, pour les polices PCL ce paramètre n'est pas pris en compte.

Type de chargement :

EXTERNE	Chargement en dehors de la procédure, chaque police est chargée par un fichier. Elle devient permanente en mémoire de l'imprimante.
INTERNE	Chargement avec le document. Elle devient permanente en mémoire de l'imprimante.

TEMPORAIRE Chargement avec le document. Elle est automatiquement effacée à la fin de l'impression du document.

INTERLIGNE

Donne une valeur spécifique à l'interligne de la police. Par défaut l'interligne est fourni par la description de la police (Voir la gestion des polices sur le menu de développement).

Les valeurs particulières sont les suivantes :

- <nombre> Interligne dans l'unité de mesure choisie soit au 1/300° ou au millimètre (valeur comprise entre 0,1 et 999,9).
- *LPI L'interligne correspond au Lpi du Prtf
- *COR L'interligne correspondant au Lpi du Prtf en portrait et à 70% du Lpi en paysage.
- *AUTO L'interligne est calculé par rapport au nombre de ligne du Prtf (overflow)
- *PRTF L'interligne est calculé an fonction de la hauteur de page du Prtf

Table d'interligne d'une police fixe (Courier/Letter) par Cpi, valeur par défaut et valeur minimale (majuscule uniquement).

Valeurs indiquées au 1/300° de pouce.

CPI	Defaut	Mini	CPI	Defaut	Mini	CPI	Defaut	Mini
10	:	60 40	13	:	46 31	18	:	32 21
10,3	:	58 39	13,5	:	44 29	20	:	30 20
10,7	:	56 37	14	:	42 28	21	:	28 19
11	:	54 36	15	:	40 27	23	:	26 17
11,5	:	52 35	15,5	:	38 25	25	:	24 16
12	:	50 33	16	:	36 24	27	:	22 15
12,5	:	48 32	17	:	34 23	30	:	20 13

Table d'interligne d'une police proportionnelle (Arial/TimesNew) par taille, valeur par défaut et valeur minimale (majuscule uniquement). Valeurs indiquées au 1/300° de pouce.

Taille	Défaut	Min	Taille	Défaut	Min	Taille	Défaut	Min
4	:	20 13	14	:	70 47	40	:	200 133
5	:	25 17	16	:	80 53	44	:	220 147
6	:	30 20	18	:	90 60	48	:	240 160
7	:	35 23	20	:	100 67	54	:	270 180
8	:	40 27	22	:	110 73	60	:	300 200
9	:	46 31	24	:	120 80	66	:	330 220
10	:	50 33	28	:	140 93	72	:	360 240
11	:	55 37	33	:	166 111	96	:	480 320
12	:	60 40	36	:	180 120	128	:	640 427

DYNAMIQUE

Indique si l'interligne de la police est a utiliser lors d'un changement de police dans les données.

ESPACEMENT

Donne l'espacement spécifique des caractères lors de l'utilisation de cette police. Par défaut l'espacement standard de la police sera utilisé.

Pour les polices proportionnelles l'espacement concerne uniquement le blanc.

Pour les polices fixes l'espacement concerne l'inter caractère et permet donc de pouvoir élargir ou resserrer les caractères.

La valeur de l'espacement est donnée dans l'unité de mesure choisie entre 0,01 et 9999,99.

La valeur spécial *NUMERO permet d'indiquer que l'espacement correspond à la largeur d'un chiffre.

Table d'espacement d'une police fixe (Cpi / Espacement) Valeurs indiquées au 1/300° de pouce.

CPI	Espacement	CPI	Espacement	CPI	Espacement
10	30	13	23	18	16
10,3	29	13,5	22	20	15
10,7	28	14	21	21	14
11	27	15	20	23	13
11,5	26	15,5	19	25	12
12	25	16	18	27	11
12,5	24	17	17	30	10

DENSITE

Ce paramètre permet de spécifier si l'espacement de la police sera pris en compte en tant que densité pour le calcul des positions des données du Prtf (paramètre "usage CpySpf" = P dans le lien).

La valeur OUI permet de modifier la densité lors d'un changement de police dans les données (commande Modifier ou usage de §0 à §9). Par contre l'espacement est pris en compte comme densité automatiquement (valeur Oui ou Non) lors de l'utilisation de la commande Police avant la copie de la page sauf si la commande Marque est utilisée.

POSITION - Placement d'un texte

Cette commande permet de positionner un texte et d'indiquer les attributs d'impression de ce texte. Vous pouvez utiliser la commande position sans la partie texte, pour uniquement indiquer la position des textes qui suivront cette commande.

POSX - début du texte axe X

Donne la position sur l'axe X (horizontal) du début du texte dans l'unité de mesure choisie.

POSY- début du texte axe Y

Donne la position sur l'axe Y (vertical) du début du texte dans l'unité de mesure choisie.

Remarque : La position d'un texte est toujours le coin bas gauche du premier caractère du texte (Ligne de base correspondant au bas d'une Majuscule).

TEXTE

Texte à imprimer sur 80c maximum sauf si des variables sont utilisées. Au delà de 80c, il faut entrer les textes en format libre, c'est à dire sans commande à la suite de la commande POSITION.

La valeur spéciale *PAGE permet de récupérer directement une chaîne de caractères se trouvant dans la page de donnée à l'emplacement spécifié par le paramètre ZONEPAGE.

FIN - fin du texte

Indique la position droite en cas d'utilisation des styles CENTRE, ALIGNE, BORD, JUSTIFIE.

Marge droite :

Indique la position à droite de fin de colonne dans l'unité de mesure choisie.

Position Y :

Indique la position de fin sur l'axe Y (vertical) en cas d'utilisation de la rotation automatique d'un texte.

ENCRE - couleur du texte

Niveau de gris ou la couleur désiré pour le texte.

Couleur :

DEFAUT	Encre par défaut (noire par défaut)
0	Encre blanche (opaque)
1-14	Niveau de gris
15	Encre noire
16-255	Couleur choisie dans la palette

% remplissage :

Indique soit un niveau de gris (1 à 99 %)

POLICE

Nom de la police temporaire a utiliser pour le texte. Par défaut la police utilisée sera celle de la dernière commande POLICE ou TABLEAU.

ROTATION

Degré de rotation du texte entre 5° et 355° par pas de 5°.

CONTOUR

Indique si le texte est imprimé en mode contour (fil de fer).

OPAQUE

Mode de transparence des caractères, principalement lors de l'utilisation en mode couleur.

- AUTO Choix automatique du mode de transparence, le blanc et le noir sont opaques les trames de 10 à 50 % sont transparentes, les trames au-dessus de 50% sont opaques.
- OUI Le texte est opaque
- NON Le texte est transparent

MODE - traitement du texte

Type de traitement du texte à imprimer.

- C Traitement complet, prise en compte des styles et des caractères spéciaux. Saut de ligne automatique après l'impression du texte.
- S Traitement simple du texte, pas de prise en compte des styles et des caractères spéciaux. Saut de ligne après impression.
- N Idem traitement simple mais sans saut de ligne après impression.
- E Idem traitement complet avec évaluation des variables en deuxième niveau.

DIMENSION

Modification de la dimension des caractères.

Type de dimension :

- R La dimension est un ratio sur la police en-cours.
- E La dimension est exacte, c'est à dire qu'elle ne prend pas en compte la police en-cours pour la taille des caractères.

Largeur ou % sur X :

Pour un type = R, indique le ratio en % de la largeur des caractères. (par exemple la valeur 150 indique un agrandissement de 1,5 fois). Pour un type = D, indique la nouvelle largeur des caractères. En cas d'utilisation d'un police proportionnelle, la nouvelle largeur représente une largeur moyenne.

Hauteur ou % sur Y

Pour un type = R, indique le ratio en % de la hauteur des caractères. (par exemple la valeur 50 indique un réduction de moitié de la hauteur des caractères de la taille de police en-cours). Pour un type = D, indique la nouvelle hauteur des caractères.

ZONEPAGE - emplacement d'une donnée

Position de la donnée à utiliser comme texte dans la page de donnée courante.

Positionnement :

- ABSOLUE ou A Le positionnement en ligne et colonne est donné directement.
- RELATIF ou R Le positionnement en ligne et colonne est un déplacement relatif à l'emplacement trouvé par une recherche de caractère (ordre MODIFER) ou en utilisant les variables &LIGNE et &COLONNE. Ce déplacement peut être positif ou négatif.

Ligne :

Numéro de ligne dans la page de donnée, ou déplacement (+/-) par rapport à une recherche (variable &LIGNE).

Colonne :

Numéro de colonne dans la page de donnée, ou déplacement (+/-) par rapport à une recherche (variable &COLONNE).

Longueur :

Longueur de la chaîne de caractère a prendre en compte.

Mise à blanc :

la valeur O (oui) permet l'effacement de la donnée après prise en compte.

Nombre de ligne :

Nombre de lignes a positionner.

Evaluation :

La valeur O (oui) permet de remplacer les variables contenues dans les lignes par leurs valeurs.

Lignes vides :

La valeur O (oui) permet de ne pas prendre les lignes vides.

SI- Tests sur les données a prendre

Permet de définir les lignes de données a prendre (Valeur = *PAGE)
Les lignes non prises sont remplacées par des lignes blanches.

Numéro de colonne a tester
Test (identique à la commande SI)
Valeur du test

Relation ET/OU

Numéro de colonne a tester
Test
Valeur du test

Exemple :

Spool

123456789012345678901234567890

ARTICLE 1 1 123,45
commentaire du article
ARTICLE 2 2 456,89
Commentaire
suite commentaire

Commandes

POSITION 10 120 '*PAGE' ZONEPAGE(A 10 1 80 O 20) SI(22 NE ',') <-- commentaire
on prend les données de la ligne 10 colonne 1 sur 80c si la colonne 22 est différent de blanc avec effacement des lignes utilisées.

Puis on prend les autres ensembles sans test.

POSITION 10 120 '*PAGE' ZONEPAGE(A 10 1 10 O 20) <- article
POSITION 50 120 '*PAGE' ZONEPAGE(A 10 13 3 O 20) <-- qté
POSITION 90 120 '*PAGE' ZONEPAGE(A 10 16 10 O 20) <-- prix

REPERE - Création d'un repère de page.

Cette commande permet de créer un repère de page pour les fichiers au format PDF. Ce repère permet d'accéder directement à la page d'où à été créé le repère.

Les repères de pages comportent deux ensembles, les entêtes et les titres. Les entêtes permettent de structurer les repères de page par ensemble. Les titres concernent directement les repères de page. Cette commande doit être placée après la création d'une nouvelle page. Sauf pour les entêtes qui peuvent être définis avant la première page.

Remarque : Cette commande est utilisée uniquement pour les fichiers en format PDF elle n'a pas d'usage pour les autres formats. C est à dire que la commande est reconnue mais pas utilisée.

TYPE - Type de repère

Indique le type de repère à créer :

TITRE Repère de TITRE (repère pour la page en cours)

ENTETE Repère d'ENTETE (description d'un ensemble de titre)

NIVEAU - Nom de l'ensemble du repère

Donne le niveau (nom abrégé) de l'ensemble des repères, permettant ainsi la création de plusieurs ensembles de repères.

TEXTE

Texte du repère d'entête ou de titre.

UNIQUE

Permet d'indiquer si le titre du repère doit être unique

Exemple : création de deux repères, par numéro de compte et par nom du compte.

```
Document...
...
REPERE TYPE(ENTETE) NIVEAU(CODE) TEXTE('Par n° de compte')
REPERE TYPE(ENTETE) NIVEAU(NOM) TEXTE('Par nom')
...
Fonction debut F1
Variable &compte *page zonepage(.....
Variable &nom *page zonepage(....
REPERE TYPE(TITRE) NIVEAU(CODE) TEXTE('&compte - &nom')
REPERE TYPE(TITRE) NIVEAU(NOM) TEXT('&nom - N° &compte')
....
Fonction fin
Format debut
COPIE PENDANT(F1)
Format fin
```

Note : avec VLDP, entrer les REPERE ENTETE avec un bloc de commandes libres.

SI - Condition d'une commande

Effectue un test et d'exécuter une commande si le test est valide.

VALEUR

Donne la valeur à tester qui peut être constituée d'une constante ou d'une variable. Les valeurs finales (après traitement des variables) peuvent être de 255c.

TEST

Test à réaliser entre la valeur et la condition.

Les différents tests sont les suivants :

EQ	=	Valeur = Condition
NE	<>	Valeur différente de la condition
PG	>	Valeur supérieure à la condition
PP	<	Valeur plus grande à la condition
GE	>=	Plus grande ou égale
PE	>=	Plus petite ou égale
LISTE	LS	La valeur appartient à la liste de valeurs constituant la condition
NLISTE	NL	La valeur n'appartient pas à la liste
CONTIENT	CT	La condition est contenu dans la valeur
NCONTIENT	NC	La condition n'est pas contenu dans la valeur

CONDITION

Valeur de comparaison qui peut être constituée d'une constante ou de variable(s). Cette valeur ne peut excéder 30 caractères, par contre en utilisant une ou des variables on peut utiliser 255c maximum.

Pour les tests LISTE NLISTE CONTIENT et NCONTIENT, la condition est constituée d'une liste de valeurs séparées par le caractère ;

Vous pouvez indiquer une variable qui contient cette liste ou *LISTE pour prendre la variable &LISTE.

Cela permet d'avoir une liste comportant jusqu'à 255c contre 30c de base.

FAIRE

Commande LDPRX à exécuter en cas de test valide.

Remarque : Cette commande peut être aussi une autre commande SI permettant de réaliser un ET logique.

EXEMPLE :

SI &TEXTE LISTE 'Total;Totaux' est vrai si &texte et soit = Total, soit = Totaux

Variable &TEXTE 'soit un solde créditeur de 123,56 euros'

Si &Texte CONTIENT 'créditeur' est vrai alors que le test LISTE n'est pas utilisable.

STYLE - Style de texte

Définir un ensemble d'attributs pour les textes imprimés par la suite.

Les attributs de style sont annulés par une autre commande STYLE.
Si aucun style n'est indiqué, tous les styles précédents sont annulés.

Il existe une utilisation plus directe de la commande STYLE, en indiquant dans un texte (commande POSITION/TEXTE/COLONNE) le caractère de substitution défini par la commande DOCUMENT suivi immédiatement de l'initial du style. Pour sortir d'une style en utilisant cette méthode il suffit de répéter la même commande.

Les ordres suivants :

```
Style Gras  
Position 200 200 'Texte en gras'
```

Style

Peuvent être remplacés par :

```
Position 200 200 'µgTexte en grasµg'
```

STYLE

Liste des styles possibles :

- | | |
|-----------------|--|
| GRAS G | Impression en gras. En fait modifie temporairement une police non grasse par appel de la même police en gras. De ce fait il n'est pas possible de graisser une police déjà grasse. |
| SOULIGNE S | Imprime le texte en souligné. |
| (**) EXPOSANT E | Imprime le texte avec un décalage d'une demi ligne vers le haut. |
| (**) INDICE I | Imprime le texte avec un décalage d'une demi ligne vers le bas. |
| CENTRE C | Permet de centrer le texte entre la position de gauche et la position de fin à droite indiquées par la commande POSITION. |
| ALIGNE A | Permet d'aligner le texte à droite à la position de fin indiquée par la commande POSITION. |
| JUSTIFIE J | Permet de justifier le texte entre la position de gauche et la position de droite données par la commande POSITION. Cette justification modifie temporairement l'espacement des caractères pour les polices fixes et l'espacement des blancs pour les polices proportionnelles. La justification s'effectue uniquement si environ 80% de la ligne est remplie. |
| BORD B | Permet la justification sans limite d'une texte entre la position de gauche et la position de droite données par la commande POSITION. |
| (*) SIMPLE 1 | Indique le retour à un interligne simple. |
| (*) DOUBLE 2 | Permet de doubler l'interligne. |
| (*) TRIPLE 3 | Permet de tripler l'interligne. |
| (*) DEMI 0.5 | Permet d'imprimer le texte avec une interligne à 50% de l'interligne normal. |
| (*) UNDEMI 1.5 | Permet d'imprimer le texte avec une interligne à 150% de l'interligne normal. |

(*) : style obsolète non supportés par VLDP.

(**) : style uniquement supporté avec la caractère de substitution µ. (µsazertyuiopµs imprime azertyuiop)

TABLE - Ajout élément table

Permet d'ajouter un poste dans la table interne qui seront par la suite utiliser par les commandes CHANGER ou VARIABLE. Une table interne permet de définir une liste de correspondance entre un argument et une valeur.

ARGUMENT

Argument d'entrée de table sur 30 caractères maximum.

*Remarque : La valeur spéciale *SUPPRIME permet de supprimer la table préalablement définie.*

VALEUR

Valeur associée à l'argument sur 132 caractères maximum.

Exemple : transformation de mois chiffres en lettres

```
Document
...
TABLE '01' 'Janvier'
TABLE '02' 'Février'
...
TABLE '12' 'Décembre'
...
Fonction debut F1
Variable &j *page zonepage...
Variable &m *page zonepage...
Variable &a *page zonepage...
Variable &mois *table table( *interne &m)
Position x y 'Paris le &j &mois 20&a'
....
```

Note : sous VLDP, les commandes TABLE sont à placer dans un bloc de commandes libres.

TABLEAU - Définition d'un tableau

Cette commande permet de définir la structure d'un tableau, chaque tableau doit nécessairement être suivi par un ou plusieurs ordres COLONNE pour être tracé.

Un tableau se définit par la position du coin haut-gauche et des différentes parties, entête, corps et bas. D'autres paramètres permettent de spécifier le fond d'entête, le type des coins, et la trame appliquée au corps du tableau.

POLICE

Nom de la police utilisé par défaut pour les textes d'entête. Par défaut la police sera celle de la précédente commande POLICE ou TABLEAU.

POSX - début sur axe X

Position du coin haut gauche du tableau sur l'axe X (horizontal) dans l'unité de mesure choisie.

POSY - début sur axe Y

Position du coin haut gauche du tableau sur l'axe Y (vertical) dans l'unité de mesure choisie.

HAUTEUR

Différentes hauteurs du tableau dans l'unité de mesure choisie.

Entête :

Hauteur de la partie haute (entête) du tableau.

Corps :

Donne la hauteur de la partie centrale (corps) du tableau.

Bas :

Donne la hauteur de la partie basse (bas) du tableau.

Entête/Corps :

Donne la distance de séparation entre l'entête et le corps.

Corps/Bas :

Donne la distance de séparation entre le corps et la bas de tableau.

TRAIT

Épaisseur du trait d'entourage du tableau, et spécifie la valeur par défaut pour les traits des différentes colonnes. Valeur indiquée dans l'unité de mesure choisie.

ENCRE - couleur du trait

Niveau de gris ou la couleur désiré pour le trait d'entourage du tableau et des colonnes.

Couleur :

DEFAULT	Encre par défaut (noire par défaut)
0	Encre blanche (opaque)
1-14	Niveau de gris (transparent)
15	Encre noire
16-255	Couleur choisie dans la palette

% remplissage :

Niveau de gris (1 à 99 %)

FOND - couleur du fond d'entête

Niveau de gris ou la couleur désiré pour le fond d'entête.

Idem paramètre ENCRE

TRAME - tramage du corps

Tramage du corps de tableau, si la valeur d'interligne est à zéro (valeur par défaut) aucune trame ne sera tracée.

Intervalle :

Donne la distance entre deux lignes de trame dans l'unité de mesure choisie.

Epaisseur :

Donne l'épaisseur de chaque ligne de trame. Valeur exprimé dans l'unité de mesure choisie. Attention si vous utilisez des zooms différents en X et Y vous devez prendre en compte le plus petit des deux.

Couleur :

Encrage des lignes (idem paramètre ENCRE)

ANGLE - type d'angle

Traitement effectuer sur les angles des différentes parties du tableau. Par défaut (valeur d'angle à zéro) les différentes parties seront rectangulaires.

Vous devez indiquer une valeur de largeur d'angle pour activer le type d'angle désiré.

Largeur :

Indique la largeur de l'angle, dans l'unité de mesure choisie. Une valeur inférieur ou égale à 1 spécifie un % d'angle (1 =100 %), une valeur supérieur à 1 donne une valeur absolue.

Type :

ROND R	Angles arrondies
CARRE C	Uniquement les coins, sans les traits intermédiaires.
OBLIQUE 0	Coins coupés (oblique).

COINS - sélection des coins

Différents coins qui seront utilisés par le type d'angle précisé avec le paramètre ANGLE. Par défaut tous les angles seront utilisés.

Entête :

Pour la partie d'entête, indiquez une valeur ou la combinaison de plusieurs valeurs :

(vide) Tous les coins sont sélectionnés.

AUCUN Aucun coin sélectionné

1 Coin Bas/Gauche

2 Coin Haut/Gauche

3 Coin Haut/Droite

4 Coin Bas/Droite

Corps :

Pour la partie centrale du tableau (corps), indiquez une valeur ou la combinaison de plusieurs valeurs. (Idem ci-dessus)

Bas :

Pour la partie basse du tableau, indiquez une valeur ou la combinaison de plusieurs valeurs. (Idem ci-dessus)

TEXTE - Impression d'un texte

Cette commande permet d'imprimer un texte à la suite d'un commande POSITION.

Remarque : Cette commande est facultative, un ligne de procédure sans commande TEXTE sera considérée comme une ligne de texte sans autres paramètres.

TEXTE

Texte sur 132 caractères maximum.

ENCRE - couleur du texte

Indique le niveau de gris ou la couleur désiré pour le texte.

Couleur :

DEFAUT	Encre par défaut (noire par défaut)
0	Encre blanche (opaque)
1-14	Niveau de gris
15	Encre noire
16-255	Couleur choisie dans la palette

% remplissage :

Indique un niveau de gris (1 à 99 %)

POLICE

Nom de la police temporaire a utiliser pour le texte.

Par défaut la police utilisée sera celle de la dernière commande POLICE ou TABLEAU.

VARIABLE - Utilisation des variables

Cette commande permet de définir un variable pouvant contenir, soit une constante, soit un calcul, soit une donnée extraite de la page en-cours. Chaque variable doit commencer par le caractère &.

Une variables peut être utilisée pratiquement n'importe où, soit comme un texte ou une partie d'un texte, soit dans les divers paramètres de l'ensemble des commandes.

Il existe un ensemble de variables pré-définies figurant, pour la plupart sur la description du fichier d'origine.

&USER	Nom de l'utilisateur ayant créé le fichier (local)
&USERTXT	Partie texte du profil de l'utilisateur
&SYSTEME	Nom du système d'origine du fichier
&CREE_PAR	Nom de l'utilisateur ayant créé le fichier mais sur un autre système
&JOBNAME	Nom du travail (Prtf)
&JOBNUM	Numéro du travail (Prtf)
&SPLNAME	Nom du fichier (Prtf)
&SPLNAME_FN	Nom du Prtf
&SPLNAME_FL	Bibliothèque du Prtf
&SPLPGM_NAM	Nom du programme
&SPLPGM_LIB	Bibliothèque du programme
&SPLNUM	Numéro du fichier
&USRDTA	Référence du fichier
&FRMTYPE	Type de papier
&OUTQ	Nom de la file d'attente d'origine
&NBRPAGE	Nombre total de page du fichier ('1' à '99999')
&SPLDATE	Date de création du fichier JJ/MM/AA
&SPLDATE_AA	Date de création (année format AAAA)
&SPLDATE_MM	Date de création (mois format MM)
&SPLDATE_JJ	Date de création (jour format JJ)
&SPLTIME	Heure de création du fichier HH:MM:SS
&SPLDUPLEX	Mode de recto/verso du Prtf (SIMPLEX, DUPLEX ou INVERSE)
&SPLMAGASIN	Numéro de magasin demandé dans le Prtf
&BACSORTIE	Magasin de sortie demandé dans le Prtf
&SPLCPI	Cpi du Prtf réduit pour le format A4
&SPLPAGE	Orientation déduit ou demandé (P portrait, L paysage)
&SPLLPI	Lpi du Prtf
&SPLLPIR	Lpi calculé au format A4 au 1/300° de pouce correspondant à l'interligne idéale.
&SPLCOPIE	Nombre de copie demandé
&USRDFNDTA	Zone de données utilisateur du PRTF
&AGRAFE	Agrafage demandé (P1/P2/P12/P3 ou blanc)
&IMPSORTIE	Type d'impression demandé (E/S/D ou blanc)
&STARTPAGE	Numéro de la première page demandée ('1' à '99999')
&ENDPAGE	Numéro de la dernière page demandée ('1' à '99999')
&STARTLINE	Numéro de la première ligne à imprimer (1 par défaut)
&ENDLINE	Numéro de la dernière ligne à imprimer (255 par défaut)
&USER2	Nom de l'utilisateur du travail
&JOBNAME2	Nom du travail en-cours
&JOBNUM2	Numéro du travail en-cours
&SPLNAME2	Nom du fichier spoule résultat
&SPLNUM2	Numéro du fichier spoule résultat
&OUTQ2	Nom de la file d'attente résultat
&FILENAME	Nom du fichier de sortie (membre de LDPFOUTQ)
&PROCEDURE	Nom de la procédure
&ENVIRONMT	Code environnement (blanc, 1-9 et A-Z)
&DEVPAPIER	Format papier (LETTER, A4=autre valeur)
&OFFICE400	Indique si le fichier provient d'Office/400 (OUI/NON)
&INTERFACE	Type de sortie (PCL, ASCII, PDF, LABEL)
&INTERAFCE2	Type de langage utilisé (PCL, PS, PDF, ASC, LBL)

&COULEUR	Sortie couleur possible (OUI/NON)
&LIGNE_MAX	Nombre de ligne dans la page lue (*)
&LIGNE	Numéro de ligne correspondant à la recherche en-cours (*)
&COLONNE	Numéro de colonne correspondant à la recherche en-cours (*)
&LIGNE_1	Numéro de ligne correspondant à la première recherche dans la page (*)
&COLONNE_1	Numéro de colonne correspondant à la première recherche dans la page (*)
&COLONNE_2	Numéro de colonne maximum correspondant à une recherche (*)
(*) les valeurs de ces variables sont comprises entre '000' et v'255'.	
&NBLIGNES	Nombre de lignes imprimées sur le dernier paragraphe.
&HTLIGNES	Hauteur du dernier paragraphe.
&XPOINT	Point actuel sur X (Cmd ORIGINE) Forme : 0,0 à 9999,9
&YPOINT	Point actuel sur Y (Cmd ORIGINE) Forme : 0,0 à 9999,9
&CHEMIN	Chemin de placement du fichier PDF
&CHEMINXML	Chemin de placement du fichier XML
&DIRPDF	Chemin de placement du fichier PDF (résolue)
&DIRXML	Chemin de placement du fichier XML (résolue)
&INDEX_CLE	Valeur de l'index en retour
&INDEX_VAL	Valeur associée à l'index en retour
&NOPRINT	Permet de contrôler l'impression effective, O = non impression, autre = impression. Ce qui permet de faire un passage « à vide » pour simuler l'impression.
&PDFCHRONO	Numéro chronologique des fichiers PDF sur 7 c.
&PDFOWNER	Mot de passe de cryptage du PDF
&PDFUSER	Mot de passe d'ouverture du PDF
&PDFSIGN	Alias pour la signature (certificat) du fichier PDF
&PDFPROTECT	Options de protection du PDF
&PDFTITRE	Titre du fichier PDF (propriétés)
&PDFOBJET	Objet du fichier PDF (propriétés)
&PDFAUTEUR	Auteur du fichier PDF (propriétés)
&PDFMOTCLE	Mot(s) clé(s) pour le fichier PDF (propriétés)
&PDFCOMPRS	Taux de compression 0 = Non 6 = Normal Doit être indiqué au début de traitement
&PDFTYPE	Type de PDF S=Standard A = PDF/A1 A3=PDF/A3
&PDFMETAMBR	Blanc pour bloc de métadonnées « standard » Nom du membre du fichier LDPXXML
&PDFIDX	Chemin et nom du fichier d'index pour le PDF
&PDFIDX1 à 9	Valeur(s) des index (maxi 255c chaque)
&PDFIDXPGM	Nom du pgm à exécuter (facultatif) pour chaque fichier d'index. Ce pgm doit comporter deux paramètres le nom du fichier d'index sur 255c et le nom du fichier PDF sur 255c.
&PDFPJ	Ajout d'une pièce jointe à l'intérieur du PDF. Cet fichier doit être dans un répertoire de l'IFS. Vous pouvez indiquer 99 pièces jointes, pour supprimer la liste il faut indiquer soit *S ou *D comme valeur.
&PDFPJNOM	Nom donné au fichier, par défaut il est identique à la variable &PDFPJ
&PDFPJDESC	Facultatif, description du fichier affiché dans la liste des pièces jointes
&PDFMETAPJN	Nom de la pièce jointe principale pour les métadonnées métier.
&PDFPJTYPE	Type d'usage « métier » du fichier joint (facultatif) A : Alternative (pièce principale reprenant les données affichées dans le PDF) D : Data S : Source P : Supplement (complément ex. condition de vente/achat) U : Unspecified (valeur par défaut)

Exécution d'une exction externe en fin de procédure et/ou après une reputeure.

&EXITPDF	Nom de la procédure PDF exécutée après la procédure PCL
&EXITPGM	Nom du programme d'exit (traitement en fin de fichier)
&EXITPGMXML	Nom du programme d'exit (traitement en fin de fichier XML)
&EXITPARM1	Paramètre 1 pour le programme d'exit (100 c max)
&EXITPARM2 à 9	Paramètre complémentaire du programme d'exit (100c maxi chacun))

Liste des variables spécifiques utilisées lors de l'envoi un email dans une procédure via l'exitpgm LDPEMLAS :

&EM_ADR	Adresse du destinataire
&EM_DE	Adresse de l'émetteur
&EM_REPONSE	Adresse de réponse, vide ou *EMETTEUR permet de reprendre l'adresse de l'émetteur.
&EM_OBJET	Objet du message
&EM_DOSSIER	Dossier de classement (index)
&EM_ARCHIVE	Archivage de l'email (répertoire & nom)
&EM_TXT1 à 10	texte du message sur 10 lignes de 100c maxi
&EM_TXT	texte du message a la suite. La 1° valeur doit commencer par <T> ou <H> pour signifier un début de texte.
&EM_CC1 à 5	destinataire(s) en copie
&EM_F1 à 5	Pièces jointes complémentaires
&EM_TEMPO	PDF temporaire O / N
&EM_ZIP	Zipper le PDF avant l'envoi O/N
&EM_CCT	Concaténer les PDF avant l'envoi
&EM_MODE	Mode d'envoi D=défaut, B=Batch, I=Immédiat
&EM_DATE	Date d'envoi AAMMMJJ
&EM_HEURE	Heure d'envoi HHMM
&EM_DELAI	Temps d'attente en minutes
&EM_PJ	Indique si le PDF en-cours sera pris en pièce jointe (OUI par défaut)
&EM_SMTP	Nom du serveur SmtP a utiliser (facultatif, blanc serveur par défaut)

Liste des variables spécifiques utilisées par la commande LDPPAGES :

&PAGELOT	clé majeur (12c maxi)
&PAGECLE1	clé niveau 1 pour la page (100c)
&PAGECLE2	clé niveau 2 pour la page
&PAGECLE3	clé niveau 3 pour la page
&PAGEPARAM1	zone de donnée 1 (100c)
&PAGEPARAMn	zone de donnée 2 à 8
&PAGEPARAM9	zone de donnée 9
&PAGENBRPG	nombre de pages pour &PAGECLE1 identique

Liste des variables spécifiques utilisées lors d'une requête SQL :

&SQLERROR	Erreur SQL O/N
&SQLCOUNT	Retour Nbr de ligne : 0 ou 00001-99999
&SQLERROR_2	Erreur SQL O/N (n2)
&SQLCOUNT_2	Retour Nbr de ligne : 0 ou 00001-99999 (n2)
&SQLERROR_3	Erreur SQL O/N (n3)
&SQLCOUNT_3	Retour Nbr de ligne : 0 ou 00001-99999 (n3)
&MYSQL_BASE	Nom de la base MySql
&MYSQL_USER	Identification, Utilisateur
&MYSQL_PSWD	Identification, Mot de passe
&MYSQL_SERV	Adresse ou nom du serveur MySql

Note : ces 4 variables peuvent être définies dans la table *MYSQL avec les arguments BASE, PSWD, SERV et USER

```
LDP - Gestion des tables
Nom . . . . . *MYSQL      Valeurs par défaut cnx MySql
Indiquez vos options, puis appuyez sur ENTREE
 2=Modifier      3=Copier      4=Supprimer      7=Renommer

Opt Argument      Valeur
BASE              MabaseSql
PSWD              azertyuiop
SERV              Mabase.exemple.com
USER              Admin
```

NOM

Nom donné à la variable. Ce nom doit commencer par le caractère & et doit être suivi par une lettre et peut comporter jusqu'à 10 caractères parmi les chiffres et les lettres.

La valeur spéciale *NOMVAR (ou &NOMVAR) permet de remplacer le nom de la variable par celui indiqué par la commande VARIABLE *DEFNOMAVR (ou &DEFNOMVAR)

Ex.
Variable *defnomvar 'V1'
Variable *nomvar 'XXXXXXXX'
permet de définir une variable &V1 contenant XXXXXXXX

Ex.
Variable &N = 2
Variable *defnomvar 'X&N'
Variable *nomvar 'ABCDEF'
permet de définir une variable &X2 contenant ABCDEF

Ex.
dans un fichier spoule la ligne 1 :
1...+...Ø...+...Ø
NUMERO 123456

Variable *defnomvar *page zonepage(1 1 1Ø)
Variable *nomvar *page zonepage(1 11 6)
permet de définir une variable &NUMERO contenant 123456

Une variable peut être indicée, c'est à dire contenir dans son nom un ou deux indices sous l'une des formes suivantes :

&nom.indice (ex. &V.N ou &V.1)
&nom.indice1.indice2 (ex. &V.i.j ou &V.1.1 ou &v.i.1 ou &v.1.j)

Voir l'exemple EX001 en fin de document.

VALEUR

Valeur de la variable qui peut être :

valeur quelconque :
Une valeur texte comme constante, ou une variable ou la combinaison d'une des deux.

Le signe = cadré à gauche :
Indique que la valeur de la variable est un calcul. Attention le format de la variable sera considéré comme un texte, c'est à dire que les zéros seront supprimés et le chiffre cadré à gauche. Le résultat du calcul sera compris entre 0 et 9999,9 ou 0 et 99999 et ne peut pas être négatif.

La valeur spéciale « *PAGE » :
Indique que la valeur de la variable correspondant à une extraction d'une chaîne de caractères figurant dans la page courante.

La valeur spéciale « *TABLE » :
Indique que la valeur de la variable correspondant à un élément d'une table dont le nom et l'argument de recherche sont définis par la paramètre TABLE.

La valeur peut aussi être une des Mini-fonction suivantes :

- %(NC** **%(NC;TEXTE)** renvoi le nombre de caractère dans le texte
ex. Variable &txt 'AZERTYUIOP'
 Variable &nc '%(NC ;&txt)' --> &nc = 10
- %(RP** **%(RP;texte;avant;apres)** renvoi un nouveau texte avec remplacement de la sous-chaine
avant par la sous-chaine apres.
Ex. Variable &email 'aaa bbb@x.com'
 Variable &email '%(RP;&email ; ;_) renvoi aaa_bbb@x.com
- %(RC** **%(RC;texte;valeur;debut)** renvoi l'emplacement de valeur dans le texte, la valeur facultative
début permet de commencer la recherche a un emplacement autre que 1.
La valeur de retour 0 indique que la valeur n'est pas trouvée.
- %(LT** **%(LT;texte;police)** renvoi la longueur du texte en fonction de la police.
Ex. Variable &lx '%(LT;azertyuiop;ARM10)'
 Cadre 200 500 &lx 50 2
 Position 200 540 'azertyuiop' Police(ARM10)
 cela permet donc d'encadrer précisément le texte.
- %(IMGX** **%(IMGX;nom ou fichier)** renvoi la largeur l'image.
 Soit une image par son nom ou le nom du fichier dans l'IFS.
- %(IMGY** **%(IMGY;nom ou fichier)** renvoi la hauteur l'image.
 Soit une image par son nom ou le nom du fichier dans l'IFS.
- %(?** **%(?;fichier)** renvoi O si le fichier dans l'ifs existe ou N si il n'existe pas.
- %(NUM** **%(NUM;valeur)** renvoi O si la valeur est numérique, N sinon.
- %(EL** **%(EL;variable.;valeur)** renvoi l'indice dans la table de variable comportant la valeur.
ex. X.1 = A X.2 = B X.3 = C %(EL;X.;B) renvoi la valeur 2

Notes :

la fin) est facultative

les différentes parties sont séparées par le caractère ; (point-virgule)

vous pouvez utiliser des variables a la place des « texte, valeur, nom etc) sauf pour la liste de variable (fonction Element).

Remarque : vous pouvez directement utiliser ces mini fonctions dans la condition SI (valeur uniquement).

VALEUR DE CALCUL

Indique un nombre ou une variable contenant un nombre

OPERATION

Opération à effectuer :

- + Addition
- Soustraction
- * Multiplication
- / Division
- % Reste de la division

ZONEPAGE - emplacement de la donnée

Emplacement dans la page courante de la valeur à extraire.

Ligne :

Donne le numéro de ligne dans la page lue. La valeur spéciale INDEX permet de récupérer la partie index de la page en cas de lecture par indexation. La valeur spéciale PAGE indique le n° de la ligne sélectionnée (Cmd MODIFIER, identique à la variable &LIGNE).

Colonne :

Numéro de colonne dans la page lue d'extraction de la valeur.

Longueur :

Longueur maximum d'extraction de la valeur dans la page.

Mise-à-blanc :

Indique si l'emplacement dans la page courante correspondant à la partie extraire doit être mis à blanc.

Position :

A=Abolue: les positions, ligne et colonne, correspondent à un emplacement directe sur la page de donné.

R=Relative: les positions, ligne et colonne correspondent à des emplacements relatifs qui s'ajoutes aux variables &Ligne et &Colonne.

TABLE - Élément de la table

Nom de la table et l'argument de recherche pour le contenu de la variable.

Remarque : Si la table ou l'argument n'existe pas, la valeur retournée est vide.

Table :

Nom de la table à utiliser. Elle doit être définie par l'utilitaire de gestion des tables ou prendre la valeur spéciale *INTERNE pour utiliser la table interne définie par des commandes TABLE.

Argument :

Argument de recherche dans la table pour extraire la valeur.

Type de valeur :

Indique l'une des deux valeurs contenue dans le table externe.

C pour la valeur courte (standard) de 132c

L pour la valeur longue (facultatif) de 255c

LONGUEUR

Longueur fixe de la variable, par défaut la longueur de la variable correspondant au nombre réel de caractères utiles (hors blanc de droite).

SST - sous-chaîne

Permet d'extraire qu'une partie de la valeur.

Début :

Donne la position de début dans la valeur

Longueur :

Donne la longueur a extraire

CADRAGE

Indique si la variable doit être cadrée à gauche (suppression des blancs à gauche).

VECTEUR - Ensemble de traits obliques

Trace une ou plusieurs lignes dans n'importe quelle direction, soit en chaînant les positions, soit de manière indépendantes.

TYPE - jointure des traits

Défini le type de jointure entre chaque trait :

JOINT	Les positions sont jointives, c'est à dire que la position de fin d'un trait devient la position de début du suivant.
DISJOINT	Les positions sont indépendantes, c'est à dire qu'un trait est constitué de deux positions (début et fin), et que le couple suivant n'est pas relié au couple précédent.

TRAIT

Donne l'épaisseur du trait dans l'unité de mesure choisie.

ENCRE - couleur du trait

Indique le niveau de gris ou la couleur désiré pour le(s) trait(s)

Couleur :

DEFAULT	Encre par défaut (noire par défaut)
1-14	Niveau de gris
15	Encre noire
16-255	Couleur choisie dans la palette

% remplissage :

Indique un niveau de gris (1 à 99 %).

COORDONNEES (12 valeurs)

Position de début ou de fin d'un trait.

Position X :

Donne la position X (horizontal) dans l'unité de mesure choisie.

Position Y :

Donne la position Y (vertical) dans l'unité de mesure choisie.

XDUPSPLF - Duplication du spool original.

Permet dans une procédure de dupliquer le spool en cours de traitement avec modification de certains attributs. Par défaut les attributs sont reportés sur le nouveau fichier.

Faire attention de ne pas dupliquer ce spool avec exactement les mêmes caractéristique vers la même file, car vous risquez une boucle sans fin.

Nouveau propriétaire

Nouvelle file d'attente

Nouveau nom

Nouvelle référence

Nouveau type de papier

Retenir le fichier dupliqué

Sauvegarder le fichier dupliqué

Nouvelle donnée utilisateur

Indique comment la duplication est déclenchée ou non.

AUTO	Duplication, sauf si les deux types de flots sont joints (PCL+PDF)
TOUT	Duplication sans contrainte
PCL	Duplication sauf en si le flot est déjà PCL
PDF	Duplication sans contrainte

XMLVAL - Valeur XML

Cette commande permet de créer un fichier .XML à partir des données du fichier spool. Le nom du fichier est donné soit par la variable &CHEMINXML soit par la commande CHANGER *XML. Par défaut le nom du fichier est identique au fichier PDF avec une extension .xml

TYPE

Indique le type de traitement XML.

VALEUR	Indique une valeur simple (balise et valeur). La valeur spéciale *PAGE permet de prendre une zone directement dans la page de donnée.
BLOC	Permet d'insérer un bloc de commandes XML fourni par un fichier indiqué par le paramètre BALISE. Le traitement des valeurs est assuré.
GROUPE	Indique un groupe de valeur (balise seulement). Cette commande ferme toutes les groupes de niveaux inférieures.
FIN	Fin du ou des groupes en cours. Si la balise n'est pas remplie, cette commande ferme tous les groupes. Sinon cette commande ferme tous les groupes de niveaux inférieurs.
LIBRE	Commande XML libre et doit être conforme à la syntaxe normalisée.

BALISE - Nom XML

Indique le nom de la balise XML.

Ou si le type est BLOC indique le nom du membre du fichier source LDPXXML.
Peut aussi comporter le nom d'un autre fichier sous la forme Bibliothèque/Fichier.Membre

VALEUR

Indique la valeur XML.

ZONEPAGE - emplacement d'une valeur

Indique la position de la donnée à utiliser comme valeur dans la page de donnée courante.

Positionnement :

Indique le mode d'extraction de la donnée dans la page de donnée.

ABSOLUE ou A	Le positionnement en ligne et colonne est donné directement.
RELATIF ou R	Le positionnement en ligne et colonne est un déplacement relatif à l'emplacement trouvé par une recherche de caractère (Commande MODIFER) ou en utilisant les variables &LIGNE et &COLONNE. Ce déplacement peut être positif ou négatif.

Ligne :

Numéro de ligne dans la page de donnée, ou déplacement (+/-) par rapport à une recherche (variable &LIGNE).

Colonne :

Numéro de colonne dans la page de donnée, ou déplacement (+/-) par rapport à une recherche (variable &COLONNE).

Longueur :

Longueur de la chaîne de caractère à prendre en compte.

Nombre de ligne :

Indique le nombre de lignes a positionner.

Mise à blanc :

la valeur O (oui) permet l'effacement de la donnée après prise en compte.

EVAL - évaluation des variables.

La valeur O (oui) permet de remplacer les variables contenues dans les lignes par leurs valeurs.

BLANC - Lignes vides.

La valeur O (oui) permet de ne pas prendre les lignes vides.

Voir la documentation LDPXML.PDF pour plus d'informations.

XEMAIL - Composition d'un email

Commande de composition pour l'envoi d'un email directement dans la procédure.

PARM – Nom du paramètre

Nom du paramètre, correspond aux variables &EM_parm.
ADR correspond à &EM_ADR

Il faut impérativement que la liste des paramètres soit entre :

XEMAIL DEBUT et XEMAIL FIN

VAL - Valeur

Valeur associée pouvant comporter jusqu'au 230c

Pour conditionner un email il suffit de conditionner la commande XEMAIL DEBUT

Il est possible de préparer un maximum de 90 envois indépendants simultanément.

Exemple :

```
Si &adresse ne '' XEMAIL DEPART
XEMAIL ADR '&adresse'
XEMAIL DE 'cestmoi@lasociete.com'
XEMAIL OBJET 'ceci est l"objet'
XEMAIL TXT '<T> message ligne 1'
XEMAIL TXT 'fin du message'
XEMAIL FIN
```

PROGRAMME D'EXIT

Un programme d'exit permet d'exécuter un programme utilisateur après la fermeture du fichier en-cours. Ainsi il est possible de prendre le contrôle après un traitement LDPRX.

Ce programme sera exécuté soit après le fin du traitement, soit à chaque fermeture d'un fichier PDF (voir la commande CHANGER).

La variable &EXITPGM doit contenir le nom du programme d'exit.

Les variable &EXITPARM1 à &EXITPARM9 servent à contenir un ensemble de données complémentaires à passer au programme d'exit.

Ce programme doit avoir un seul et unique paramètre de 2000c

Ce paramètres est composé de la manière suivante :

Variable	Long	Position	Description
			Spool Original
&JOBNAM	10	1-10	Nom du travail
&JOBNUM	6	11-16	N° du travail
&USER	10	17-26	Utilisateur
&SPLNAME	10	27-36	Nom du fichier spool
&SPLNUM	4	37-40	Numéro du spool
&USRDTA	10	41-50	Référence
&FRMTYPE	10	51-60	Type de papier
&SPLDATE	8	61-68	Date du spool JJ/MM/AA
&SPLTIME	8	69-76	Heure du spool HH:MM:SS
&OUTQ	10	77-86	Outq d'origine
&NBRPAGE	5	87-91	Nombre de page
			Spool de sortie
	1	100-100	Sortie imprimante O=Oui, N=Non
&JOBNAM2	10	101-110	Nom du travail
&JOBNUM2	6	111-116	Numéro du travail
&USER2	10	117-126	Utilisateur
&SPLNAME2	10	127-136	Nom du fichier spool
&SPLNUM2	4	137-140	Numéro du fichier spool
&OUTQ2	10	141-150	File de sortie
&INTERFACE	8	200-207	Interface PCL/PDF/XML
&PROCEDURE	10	208-217	Nom de la procédure
			Fichier physique de sortie
	1	218-218	Sortie fichier O=Oui, N=Non
&FILENAME	10	219-228	Nom du membre de sortie sur le fichier LDPRX/LDPFOUTQ
			Sortie fichier PDF (Interface = PDF uniquement)
&CHEMIN	55	229-283	Chemin d'envoi du fichier
&PDFCHRONO	8	284-291	Numéro chrono du fichier
&ENVIRONMT	1	292-292	Code env.
			Paramètres libres
&EXITPARM1	100	300-399	Paramètre 1
&EXITPARM2	100	400-499	Paramètre 2
&EXITPARM3	100	500-599	Paramètre 3
&EXITPARM4	100	600-699	Paramètre 4
&EXITPARM5	100	700-799	Paramètre 5
&EXITPARM6	100	800-899	Paramètre 6
&EXITPARM7	100	900-999	Paramètre 7
&EXITPARM8	100	1000-1099	Paramètre 8
&EXITPARM9	100	1100-1199	Paramètre 9
			Sorties PDF
&DIRPDF	255	1200-1454	Chemin PDF résolu
&DIRXML	255	1455-1709	Chemin XML résolu

Remarque :

En cas général, si vous utilisez la commande CHANGER, il faut mettre le remplissage des variables &EXITPGM et &EXITPARM après cette commande.

Exemple d'utilisation :

Sortie des factures en pdf avec rupture pour chaque facture et appel d'un programme d'enregistrement d'index.

1 – parties de la procédure

```
Fonction debut PDF
Variable &nfac *page.....
Variable &cli *page .....
Variable &an *page .....
Changer *PDF rupture(&nfac) Chemin('/Factures/20&an/&cli/&nfac.pdf')
Variable &exitpgm 'INDEXFAC'
Variable &ncmde *page ....
Variable &datecde *page...
Variable &total *page....
Variable &date *page ...
Variable &exitparm1 '&nfac'
Variable &exitparm2 '&cli'
Variable &exitparm3 '&date'
Variable &exitparm4 'Commande &ncmde du &datecde'
Variable &exitparm5 '&total'
Fonction fin
.....
Format debut
Copie avant(PDF)
Format fin
...
```

```
2 - INDEXFAC (pgm CL)
PGM PARM(&PARMS)
DCL &PARMS *CHAR 2000
DCL &PDF *CHAR 255
DCL &NFAC *CHAR 6
DCL &CLI *char 6
DCL &DATE *char 10
DCL &OBJET *CHAR 80
DCL &TOTAL *CHAR 12
IF (%SST(&PARMS 200 3) *NE 'PDF') RETURN
CHGVAR &PDF %SST(&PARM 1200 255)
CHGVAR &NFAC %SST(300 6)
CHGVAR &CLI %SST(400 6)
CHGVAR &DATE %SST(500 10)
CHGVAR &OBJET %SST(600 80)
CHGVAR &TOTAL %SST(700 12)

CALL PGMXXX PARM(&NFAC &CLI.....

ENDPGM
```

EXEMPLES :

EX001 - Utilisation de variables indicées et commande Origine.

Exemple (simplifié) : stockage des articles d'un commande pour éditer une liste après (ou des étiquettes).

```
Document Debut format (Paysage A4) CarSub('µ')
Deplace 4,1 1,3 17 38
Marge Haut(50) Gauche(70)
Police DATA Courrier Taille(17) Interligne(38) Espacement(17)
Police ARML0 Arial Taille(10) Interligne(50)
Fonction debut 'FAC1'
    Modifier Selection(12 1 50 1 GE '0' O N) Faire(E) Fonction(REMPLIR TOUTE)
Fonction fin
Fonction debut 'REMPLIR'
    Variable &N = &n + 1
    Variable &ART.N *PAGE ZonePage(&ligne 1 10 N)
    Variable &QTE.N *PAGE ZonePage(&ligne 55 5 N)
Fonction fin
Fonction debut 'ETIQ'
    Variable &N = &n + 1
    Cadre 0 0 33 7 0,1
    CodeBarre C128 '&art.n' Mode(A) ModeGraphe( *N 4 1 2 2 1 3 1 3)
    Position 4 5 'Article : &art.nµµQuantité : &qte.n' Police(ARML0)
    Origine X + 33
Fonction fin
Fonction debut 'VIDAGE'
    Page SAUT
    Origine X = 0 Maximum(170 FINX)
    Origine Y = 0 Maximum(50 FINY)
    Variable &N2 = &n
    Variable &N = 0
    Executer 'ETIQ' Nombre(&n2)
Fonction fin
Fonction debut 'FINX'
    Origine X = 0
    Origine Y + 7
Fonction fin
Fonction debut 'FINY'
    Page SAUT
Fonction fin
Format debut
    Copie Pendant('FAC1') Police(DATA)
Format fin
Variable &N = 0
Appel
Executer 'VIDAGE'
```

voir le fichier /Ldpdoc/Exemples/EX001.PDF pour les données et le résultats