

LDPRX
Version 4.44
Janvier 2016

Module d'impression ZPL

Ce module permet de piloter des imprimantes étiquette de type ZEBRA 200 ou 300 DPI en langage ZPL ou ZPL II. La résolution 300 dpi est à préférer pour avoir une meilleure compatibilité avec les sorties PCL ou PDF.

Le pilotage se réalise de la même manière que pour une impression PCL avec LDPRX. C'est à dire que vous pouvez utiliser les commandes LDPRX directement sans passer par un autre maquetteur. Soit classiquement en mode commandes source, soit en utilisant le maquetage Windows via l'utilitaire VLDP.

L'imprimante peut être connectée de la même manière que toute imprimante du type PCL, réseau, émulation PC, serveur d'impression....

CONFIGURATION DE L'IMPRIMANTE

Les imprimantes de type ZPL doivent être configurées dans LDPRX pour indiquer l'usage des procédures et les caractéristiques d'impression.

LDPMENU

Option 6 (configuration)

Option 2 (gestion des files et imprimantes)

F6 pour ajouter ou 3 pour copier une imprimante existante

LDP - File d'attente / imprimante

Indiquez vos choix, puis appuyez sur ENTREE.

| | | |
|--|--------------------------------|----------------------------|
| File d'attente à traiter | *DIRECT | Nom - Bibilo. |
| File de sortie d'impression | ZIMP1 | |
| Unité physique (DEV) | ZIMP1 | |
| Démarrage automatique | O N=Non O=Oui R=Remote M=R+msg | |
| Libellé | | |
| N° de groupe | 0 | |
| Conversion FORMTYPE à *STD | N N=Non, O=Oui | |
| Multi copie PRTF | O O=Oui, S=Simulée | |
| Type d'interface | LABEL + | PCL, PDF, PS, ASCII, LABEL |
| Procédure de démarrage | | |
| ou CL de démarrage | | Lib/pgm |
| Procédure unique | | |
| Procédure de séparation | | |
| Référence d'impression | N N=Non, O=Oui | |
| Conversion fichier automatique | O O=Oui, N=Non= T=Toujours | |
| Environnement (Code) | Blanc, A à Z, 0 à 9 | |
| Conserver la priorité | N N=Non, O=Oui | |
| F3=Exit | F12=Annuler | |

- Indiquer le nom de la file et imprimante si vous utilisez le mode Direct (LDPWTR) ou le nom de la file en entrée et le nom de la file de sortie pour un configuration « Batch ».
- Indiquer LABEL comme interface
Si vous laissez ou indiquez PCL ou ASCII, c'est alors la procédure qui indiquera l'interface LABEL (commande DOCUMENT, paramètre INTERFACE).

Exemple de configuration AS400 pour ce type d'imprimante en mode DIRECT :

```
CRTOUTQ OUTQ(QUSRSYS/ZIMP1) RMTSYS(*INTNETADR) RMTPRQ('portLF1')
AUTOSTRWTR(1) CNNTYPE(*IP) DESTTYPE(*OTHER) TRANSFORM(*NO)
USRDTATFM(LDPRX/LDPWTR) MFRTYPMDL(*NONE)
INTNETADR('123.123.123.123') SEPPAGE(*NO)
```

Description de l'imprimante (2° écran)

LDP - File d'attente / imprimante

Unité / file mise à jour ZEBRA2 (*DIRECT)
Indiquez vos choix, puis appuyez sur ENTREE.

Interface ASCII, LABEL(etiquette)

| | | |
|---------------------------------|-----------------|---|
| Type de sortie | ZPL | TXT, ZPL |
| Résolution machine | 300 | 200, 300 |
| Polices téléchargées | F | M=ram dynamique, S=Lancement F=carte Flach (LDPFNTZPL) |
| Type de transfert | D | T=termal, D=direct |
| Avancement etiquette | W | N=continu, W=Web, M=Mark |
| Force encre 0-30 | 20 | |
| Vitesse pouce/mm | 04 | |
| Commandes libres | | ^xxxx ou ~xxxx |
| Déplacement +-X +-Y | X: + 00 Y: + 00 | (en pixel) |

F3=Exit F12=Annuler

Type de sortie

ZPL pour générer un flot Zebra ZPL
TXT pour une sortie « pure » ascii

Résolution

200 ou 300, doit correspondre a la résolution physique de l'imprimante

Polices téléchargées

Cela permet d'ajouter les polices LETTER (medium et gras), UNIVERS (medium et gras) et UNIVERS-CONDENSE (medium et gras).
M pour un chargement systématique dans la mémoire vive (déconseillé)
S pour un chargement au 1° fichier imprimé (lancement du writer par exemple).
F pour indiquer que les polices sont déjà chargées dans la mémoire FLASH avec l'utilitaire LDPFNTZPL

Type de transfert

T pour impression thermique, ou D pour impression direct

Avancement etiquette

N pour prendre en compte la taille de l'etiquette (papier continu)
W et M pour détection automatique de la taille par l'imprimante

Commandes libres

commandes ZPL a ajouter au lancement de chaque procédure

Déplacement

Permet de spécifier un décalage X et Y pour cette imprimante, ceci pour recadrer l'impression en cas de différence entre imprimantes.

Procédure.

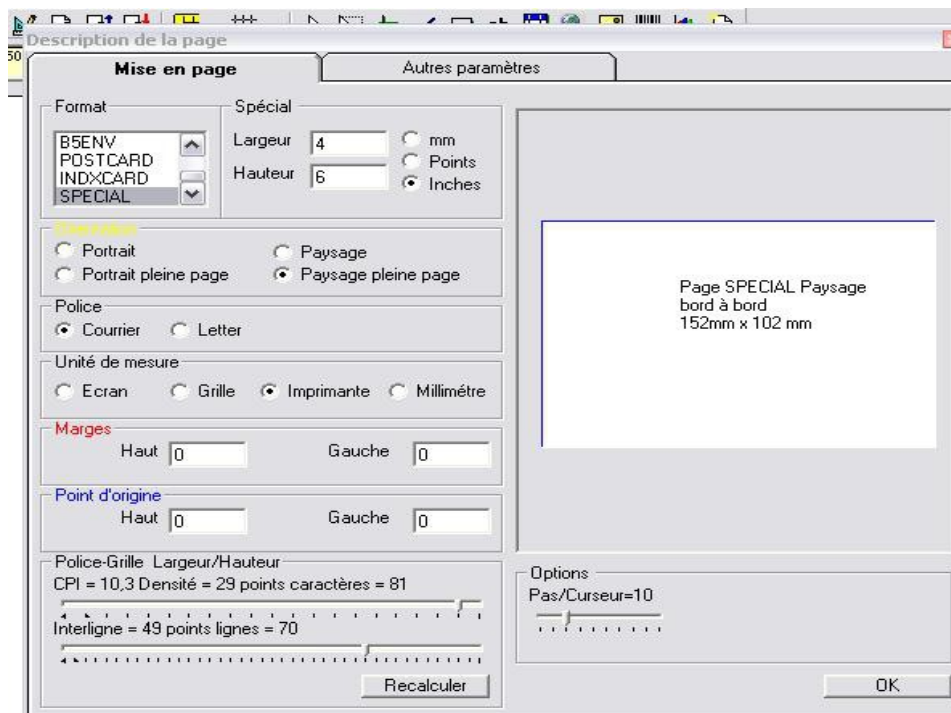
Vous pouvez utiliser l'ensemble des commandes LDPRX pour réaliser vos documents étiquettes.

Cadre, Ligne, Tableau, Texte, code barre 1d et 2d, image.

Vous devez prendre en considération les points suivants :

La taille de l'étiquette est importante en mode paysage, vous devez l'indiquer dans la commande DOCUMENT ...FORMAT(PAYSAGE SPECIAL 4 6 I)
pour un taille spécial de page de 4 pouces de largeur et 6 pouces de hauteur par exemple.

Sous VLDP cela doit être indiquer avec la fenêtre « Description de la page »



Les polices utilisables sont :

ARIAL / ARIAL GRAS qui correspond a la police de base 0 des Zebra
OCRA et OCRB aussi de base
LETTER si elle est téléchargée
UNIVERS et UNIVERS-CONDENSE si vous elle est téléchargée

En règle générale, il est préférable d'utiliser ARIAL GRAS pour vos étiquettes
Vous pouvez modifier l'aspect de la police en utilisant la modification de la
taille des caractères (paramètres DIMENSION).

Code page : vous pouvez utiliser les codes pages suivants

LDPWL1297 pour Windows latin 1
LDPWL3CYR pour le Russe (police Arial uniquement)
LDPWL2870 pour le polonais (police Arial uniquement)

Procédure (suite)

Les images sont limitées à 1024x1024 pixels et ne peuvent pas dépasser 32 KO (taille compressée), l'image doit être préalablement enregistrer dans LDPRX au format PDF

LDPMENU

Option 9

Option 4

F11 pour afficher l'existence et la taille en PDF noir et blanc.

Il est possible d'importer des images temporaires, mais ayant les mêmes contraintes. Commande IMAGE ... CHEMIN(....)

Utilitaires

LDPFNTZPL : Téléchargement des polices LETTER et UNIVERS dans la mémoire flash de l'imprimante.

Ldprx - Envoi polices Zebra (LDPFNTZPL)

Indiquez vos choix, puis appuyez sur ENTREE.

```
File de sortie . . . . . OUTQ          *JOB
Impression Liste des polices . . ETAT      N
```

Initialisation de l'imprimante :

LDPMENU
Option 3

Procédure = ZPLINIT pour recharger la configuration d'usine
 ZPLRAZMEM pour effacer la mémoire vive et flash
 ZPLLISTE pour lister le contenu de la mémoire
 (polices, images, fonds)

Sortie = nom de l'imprimante ZPL

Double interface :

Vous pouvez toujours utiliser l'interface ASCII pour les anciennes procédures contenant les codes natifs Zebra. Même si l'imprimante utilise l'interface LABEL.