

LDPRX

Améliorations
Version 4.22-4.25-4.32
Janvier 2014

Version 4.22 – 4.23 (Janvier 2011)

Les principales améliorations sont les suivantes :

- Compression interne des fichiers PDF
- Chargement interne des polices pour les fichiers PDF
- Génération PDF conforme à la norme PDF/A (archive)
- Commande LDPFTP (FTP:), gestion de l'erreur d'envoi.
- Historique des traitements systématique
- Dossier de classement des emails
- Enregistrement erreur d'envoi automatique
- File d'envoi automatique des emails vers un destinataire
- Nouvelle commande CONVERTIR
- Utilitaire de récupération d'un source
- Amélioration du support des commentaires sous VLDP

Version 4.24 – 4.25 (Janvier 2012)

Les principales améliorations sont les suivantes :

Email :

- Archivage des emails sous la forme originale .eml
- Utilisation fichier .html directement dans la message
- Traitement des variables dans le texte du message même sous la forme html
- Envoi immédiat depuis la liste des emails en attentes ou en erreurs

Commandes :

- Graphique, ajout d'impression étiquette sur les valeurs
- Couleur indexée (valable sur toutes les commandes.)

Utilitaires :

- Transformation des fichiers .PRN pour imprimantes thermique, pour traitement via une procédure LDPRX.

Flots :

- Lecture des fichiers IPDS pour reprise des zones graphiques (changement du taille) et champs code barre.

VLDP (maquettage graphique) :

- Prise en charge des modifications des commandes (Graphique et couleurs indexées).
- Déplacement des objets dessins avec les curseurs.
- Traitement des Inclus pour afficher le contenu d'une autre procédure.
- Test immédiat en PDF de la procédure avec le fichier texte encours.

Version 4.30 (Janvier 2013)

Les principales améliorations sont les suivantes :

Commandes :

- Ajout d'un test lors du traitement d'un bloc de données pour ne traiter que les lignes ciblées et laisser à blancs les lignes non traitées. Ce qui permet de simplifier la mise en forme des données dans un tableau.
- Ajout d'un deuxième chemin dans la commande CHANGER *PDF pour placer le même PDF dans deux chemins différents. Par exemple une facture en PDF dans le dossier client et une autre copie dans le dossier chrono, ou envoyer le fichier sur un serveur FTP et une copie de sécurité sur l'IFS.
- La commande EXECUTER *SQLCMD permet maintenant de supporter une requête comportant jusqu'à 1000 caractères.

Email :

- Ajout d'une liste de variables permettant de passer des valeurs à la procédure ou à l'intérieur du texte de message qui peut être un source texte ou HTML (sous certaines conditions).
- Dans la liste des emails en attente (retardés ou en erreurs), il est maintenant possible de modifier les adresses des destinataires.

Divers :

- Commande utilitaire LDPTRFIMG qui permet d'envoyer une image contenue dans la base LDPRX d'une machine à une autre.
- Optimisation du code-barre EAN128 pour détection des valeurs alphanumérique et la compression des parties numériques pour réduire la taille et de ne plus a utiliser les codes de basculement (!A,!B,!C). Seul le séparateur (!1) est a utiliser pour indiquer la fin d'un champ.
- Ajout d'un port spécifique pour les sessions FTP.

VLDP :

- Support des nouvelles possibilités (test sur bloc de données, 2 chemin PDF...)
- En mode couleur il est possible, en plus du choix de la couleurs sur la palette, de spécifier un taux de remplissage de 0 à 100% (comme pour les gris).

Version 4.32 (Janvier 2014)

Les principales améliorations sont les suivantes :

Email :

Texte du message enrichi par des balises permettant de modifier les polices et d'insérer des images contenues dans un répertoire de l'AS400.

Les balises sont les suivantes

<H> a mettre au début du texte pour indiquer ce mode
<F0> à <F4> changement de police type Helvetica de 5 tailles différentes
<F5> à <F9> changement de police type Times de 5 tailles différentes
<L> insertion d'une ligne de séparation horizontale
<I nom> insertion d'une image contenue dans un répertoire de l'AS400
exemple : <I /tmp/logos/logo1.jpg>
formats des images : .jpg, .bmp, .png, .gif
| (barre verticale) : saut de ligne imposée

Mini-commandes :

En utilisant la liste des spools avec les commandes AS400 (WRKOUTQ, WRKSPLF...) il est possible d'utiliser les options complémentaires suivantes :

E pour envoi simplifié du spool par email
I pour imprimer le spool directement avec la procédure sans passer par un automate
P pour générer un PDF sur un répertoire donné avec la possibilité d'afficher le PDF.

Remarque : ces options ne sont disponibles que pour des versions OS V6 et +.

VLDP :

- Pointage des objets entre la partie donnée et la partie dessin.
- Pointage de la commande dans la liste du code (sélection sur la page de dessin)
- Dans la page du code, ajout d'une recherche.
- Dans la page du code, multiselection avec menu spécifique (copier, couper, modifier...) avec prise en compte des raccourcis clavier.
- Ajout d'un alignement sur une sélection multiple d'objets, le menu se retrouve avec l'icône « dessin/grille » et sous-menu Alignement.

DETAIL
AMELIORATION VERSION 4.22 – 423
JANVIER 2011

Compression des fichiers PDF.

Cette version permet de compresser des fichiers PDF sans passer par des fichier .zip

Cette compression est supportée de base par tous les outils traitant les fichiers PDF.

Par défaut il n'y pas de compression, il faut l'activer en indiquant le taux de compression voulu :

LDPMENU

Option 9

Option 5 (paramètres)

2° écran

```
LDP - Menu de développement (c)Copyright CitiSoft 2011
                               Version logiciel      4.23
                               Profil CS3/QSECOFR

Modification des paramètres :
Mode automate . . . . . X      X=etendue, autre=standard
Code langue . . . . . FR      FR=france, US=anglais
Mode gras sur *Listing . . . . N      O=oui, N=non
Niveau de gris *Listing . . . . G3    Gn / Pnnn
Pgm filtre automate . . . . .      Bib/Nom
Pgm filtre LDPWTR . . . . .      Bib/Nom
Correction CPI . . . . . N      N=normal, O=oui, S=spécial
Msgq erreur copie vers IFS . . . . QSYSOPR *LIBL      Nom      Biblio
Code page copie IFS . . . . . *PCASCII      Idem cmd CpyToStmf parm StmfCodPag
Pgm Exit création IFS . . . . .      Nom      Biblio
Niveau des fichiers PDF . . . . 1.4      1.2/1.4/A      Compression : 6 0, 1-6-9
Propriétaire des PDF . . . . .
Droits *ALL pour *PUBLIC . . . . O      O=oui, N=non      Maxi mode *DIRECT
Type de fichier temporaire . . . I      F=fichier, I=Ifs      00000 ko O=nomax
Chemin, car à remplacer . . . \ ' " : * ? < > |
Caractères de remplacement . / _ = - - - - -
Repertoire de secours . . . . /TMP/SECOURS
Appuyez sur F6 pour modifier les paramètres
F3=Exit      F12=Annuler      F21=Commande
```

F6 pour modifier

indiquer un taux > 0

1 pour une faible compression

6 pour une compression offrant un bon résultat taille/performance

9 pour une compression maximum, mais peut prendre plus de temps

Il est conseillé d'utiliser le taux 6

Il faut également positionner le type de fichier temporaire sur l'IFS (I)

Cette option est valable pour tous les PDF générés par LDPRX

y compris en utilisant les pseudos procédures (*standard, *listing....)

Chargement des polices dans un fichier PDF.

Il est maintenant possible de demander le chargement des polices dans un fichier PDF pour assurer la conformité de l'affichage et de l'impression.

Par défaut c'est le Reader qui trouve la police sur le poste client ou simule une police la plus proche.

Ce principe permet d'avoir des fichiers les plus légers possibles. Pour traiter certains cas, il est possible de charger la ou les polices.

La commande POLICE permet d'indiquer le type de chargement

Téléchargement de la police:

Chargement NON OUI, NON, PCL, PDF, TOUT

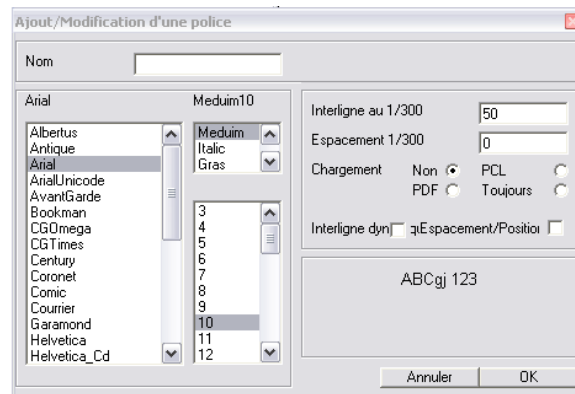
Oui, pour charger uniquement en cas d'impression (idem PCL)

Non, pas de chargement

PDF, chargement uniquement dans le fichier PDF et non pas lors de l'impression PCL

Tout, chargement systématique de la police PCL et PDF

Sous VLDP vous avez ce paramètre lors de la description ou de la modification d'une police



Une police prend en moyenne 50ko.

Génération PDF conforme à la norme PDF/A (archive)

La norme PDF/A permet de valider que le fichier PDF soit conforme à l'archivage légal (norme AFNOR NF Z42-103 et ISO 19005).

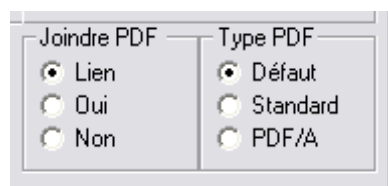
Cette norme implique automatiquement :

- chargement de toutes les polices utilisées
- chargement du profil des couleurs
- metadata (présentation des propriétés du fichier PDF en XML)
- annulation du cryptage (pas de mot de passe modification/ouverture)
- impossibilité d'inclure des pièces jointes
- compression possible (page et image), voir option présente
- liens externes interdits

Par conséquent le fichier PDF généré est sensiblement plus volumineux que le PDF « standard ». Cette norme est donc à réserver aux fichiers « légaux » (Factures, Bulletins de paie....).

Pour activer cette norme :

- soit la rendre par défaut (sauf pour les pseudo-procédures *Standrad, *listing)
LDPMENU, Option 9, option 5 2° écran :
Niveau des fichiers PDF . . . A 1.2/1.4/A
- soit utiliser le nouveau paramètre PDFTYPE de la commande DOCUMENT sous VLD (description de la page/autres paramètres)



valeurs : Défaut pour reprendre la norme par défaut (option ci-dessus)
Standard : génération du PDF « classique »
PDF/A : conforme à la norme

- soit dans la procédure, utiliser la variable &PDFTYPE
valeur S pour générer un PDF « classique »
valeur A pour générer un PDF/A
Note : cette variable doit être remplie au début de la création.

Commande LDPFTP (FTP:), gestion de l'erreur d'envoi.

Lors de l'envoi d'un fichier vers un serveur FTP (commande LDPFTP ou chemin FTP:) si une erreur se produit, le fichier sera automatiquement enregistré sur l'IFS dans le répertoire : /TMP/LDPFTP/....

Un message d'erreur sera émis dans la file des messages LDPRX/LDPFTP, l'affichage de cette file se fait par la commande DSPMSG LDPRX/LDPFTP.

La commande LDPFTP est modifiée pour utiliser directement les configurations FTP prèchargées. (LDPMENU, option 9, option 5)

Historique des traitements systématique

Un nouvel historique est ajouté pour enregistrer systématiquement sur une période de un an les traitements LDPRX.

Cette historique est contenu dans le fichier LDPFLOGS.

Il est affichable par la commande LDPLOGS

Par défaut la date du jour est appliquée.

Pour afficher un mois complet entrer Date-début = AAMM00

Pour afficher une année, entrer Date-début = AA0000

Contenu du fichier

```
R FLOGS
SPLNAM      10      TEXT('NOM DU SPOOL      ')
USRDTA      10      TEXT('REFERENCE        ')
FRMTYP      10      TEXT('PAPIER             ')
SPLNUM      6       TEXT('NUMERO              ')
USER        10      TEXT('UTILISATEUR        ')
JOBNAM      10      TEXT('NOM TRAVAIL         ')
JOBNUM      6       TEXT('NUMERO              ')
SPLDAT      6       TEXT('DATE                ')
SPLTIM      6       TEXT('HEURE               ')
OUTQ        10      TEXT('OUTQ                ')
PROC        10      TEXT('PROCEDURE           ')
ENV         1       TEXT('ENVIRONEMENT        ')
INTERF      3       TEXT('INTERFACE           ')
TDATE       6S 0    TEXT('DATE TRAITEMENT     ')
HDEBUT      9S 0    TEXT('HEURE DEBUT HHMMSSMM ')
HFIN        9S 0    TEXT('HEURE FIN           ')
TCPU        9S 0    TEXT('TEMPS CPU AU 1000°/S ')
SPLPAG      6S 0    TEXT('NOMBRE DE PAGE SPOOL ')
NPAGE       6S 0    TEXT('NOMBRE DE PAGE SORTIE ')
K TDATE
K HDEBUT
```

Dossier de classement des emails.

Pour faciliter les recherches des emails émis ou en erreur, il est possible d'indiquer un dossier de classement lors de la création.

Dans la commande LDPEMAIL, utiliser le paramètre DOSSIER.

Dans l'envoi automatique, indiquer DOSSIER= ou D=

Dans une procédure, utiliser la variable &EM_DOSSIER

La valeur spéciale *USER permet de récupérer l'utilisateur en-cours.

Une table *DOSSIER sera constituée automatiquement pour retrouver les différents dossiers, et pouvoir utiliser la touche F4 sur le paramètre DOSSIER de la commande LDPEMAIL.

Vous pouvez sélectionner un dossier lors de la recherche dans l'historique.

Enregistrement du dialogue avec le serveur de messagerie lors d'une erreur.

Lors d'un envoi d'un email, si une erreur quelconque apparaît, le dialogue (liste des commandes et réponses) sera automatiquement enregistré.

Pour l'afficher, il faut prendre l'historique des erreurs (LDPEMAILH *LISTE) puis l'option E sur l'email en question.

File d'envoi des emails vers un destinataire.

Une nouvelle sortie dans la description d'une file « PDF » permet l'envoi de son contenu directement par email à un destinataire.

Ainsi il est possible de définir une pseudo imprimante qui sera en fait une boîte email.

Configuration :

Comme pour une file PDF, mais avec une sortie définie comme suit :

email:destinataire/emetteur/objet

Exemple :

```
CRTOUQTQ OUTQ(QUSRSYS/EMAILAUTO) RMTSYS(*INTNETADR) RMTPTQ('qgpl/qprint') AUTOSTRWTR(1) CNNTYPE(*IP)
DESTTYPE(*OTHER) TRANSFORM(*NO) USRDTATFM(LDPRX/LDPWTR) MFRTYPMDL(*NONE) INTNETADR('127.0.0.1')
SEPPAGE(*NO)
```

LDPMENU

OPTION 6

OPTION 2 (files et imprimante)

F6

LDP - File d'attente / imprimante

Indiquez vos choix, puis appuyez sur ENTREE.

File d'attente à traiter	*DIRECT	Nom - Bibilo.
File de sortie d'impression . .	EMAILAUTO	
Unité physique (DEV)	EMAILAUTO	
Démarrage automatique	N N=Non O=Oui R=Remote M=R+msg	
Libellé	Envoi email	
N° de groupe	0	
Conversion FORMTYPE à *STD . . .	N N=Non, O=Oui	
Multi copie PRTF	O O=Oui, S=Simulée	
Type d'interface	PDF +	PCL/PDF/PS/ASCII
Procédure de démarrage		
ou CL de démarrage		Lib/pgm
Procédure unique		
Procédure de séparation		
Référence d'impression	N N=Non, O=Oui	
Conversion fichier automatique .	O O=Oui, N=Non= T=Toujours	
Environnement (Code)	Blanc, A à Z, 0 à 9	
Conserver la priorité	N N=Non, O=Oui	

F3=Exit F12=Annuler

LDP - File d'attente / imprimante

*PDF

Unité / file mise à jour EMAILAUTO (*DIRECT)
Indiquez vos choix, puis appuyez sur ENTREE.

PDF - Envoi vers . . . EMAIL:destinataire/emetteur/&splname &splnum

Offset %encre Valeur +/- + 00

Substituer les polices de . . . --->

Envoi vers un fichier : file:nom biblio mbr

l'IFS : /chemin/nom

un dossier : doc:chemin/nom

serveur ftp: ftp:/chemin/nom

Envoi par email auto. : email:destinataire/emetteur/objet

Variables particulières : &pdfchrono

F3=Exit

F12=Annuler

Remarque : il est possible d'indiquer une variable pour le destinataire et/ou l'émetteur.

Comme pour les autres méthodes d'envoi, le destinataire et émetteur utilise la table *EMAILADRS pour convertir des adresses.

Seul de destinataire est obligatoire.

Commande CONVERTIR.

Cette nouvelle commande regroupe un ensemble d'utilitaires permettant la conversion d'une valeur en une autre ou de l'enregistrer dans un fichier « texte » de type PC.

Les différentes conversions sont les suivantes :

Date

- Date (jj/mm/aa ou jj/mm/aaaa) vers un nombre représentant la date, ce qui permet de réaliser facilement des calculs.

(Note : utiliser la commande CALCUL avec 6 chiffres.)

- Nombre vers date, permet de transformer un nombre en une date.

- Date vers le nom du jour (Lundi, Mardi...)

- Date vers le libellé complet d'une date

Exemple 01/01/2011 devient « Samedi 01 Janvier 2011 »

Majuscules/Minuscules

Conversion d'une chaîne en majuscule ou minuscule avec corrections des accents pour les minuscules à partir d'une table modifiable.

Lettres

Conversion d'un nombre en lettres, pour par exemple remplir un chèque.

Zones

Découpage d'une valeur en plusieurs variables en utilisant un séparateur.

Fichier

Écriture de la valeur dans un fichier texte de type PC, pour exporter des valeurs à partir d'un spool.

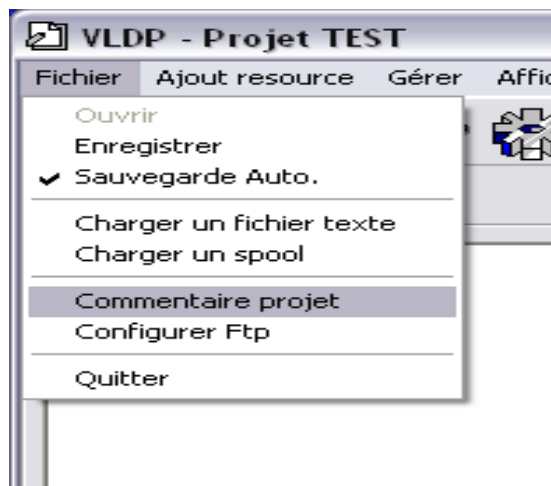
Voir la documentation « Procédure et Commandes » pour plus d'informations.

Utilitaire de récupération d'un source.

LDPRVSRRC est une nouvelle commande utilitaire qui permet de recréer un source a partir du l'objet d'une procédure sans avoir a passer par VLDP.

Amélioration des commentaires sous VLDP.

Il est maintenant possible d'enregistrer un commentaire long pour le projet.
Prendre le menu Fichier/Commentaire du projet :



Le texte d'un commentaire peut prendre plusieurs lignes.

DETAIL
AMELIORATION VERSION 4.24 – 425
JANVIER 2012

EMAIL

Archivage :

Permet de stocker le fichier mime (fichier message internet) contenant l'original de l'email envoyé, contenant les adresses, l'objet, le message et le ou les pièces jointes.
Ceci permettant de visualiser ou ré-envoyer un ancien message.

L'emplacement de l'archivage est défini avec les éléments suivants :

- *A année d'envoi
- *M mois d'envoi
- *J jour d'envoi
- *E adresse émetteur
- *D adresse destinataire principal
- *O objet du message
- *N numéro chronologique (identification)

Exemple :

Archivage = /Tmp/Email émis *A-*M/*E/*D/*J *O *N.eml

Il est possible d'indiquer un serveur FTP (comme pour un PDF)

Exemple : FTP:/Email émis *A-*M/*E/*D/*J *O *N.eml

L'archivage peut être automatique :

LDPMENU, option 9 – option 5 (paramètres)
3° écran

Archivage email émis : O O/N

Dossier et nom . . . : /Tmp/Email émis *A-*M/*E/*D/*J *O *N.eml

ou via la commande LDPEMAIL, paramètre ARCHIVE (*DFT pour reprendre l'envoi auto.)

ou via la procédure en utilisant la variable &EM_ARCHIVE

Remarque importante : *Cela peut entraîner une occupation disque importante.*

EMAIL.

Fichier HTML et Variables.

Il est maintenant possible d'utiliser directement un texte de message sous forme d'un fichier .HTML stocké dans l'IFS.

Pour cela il faut mettre dans le message la commande suivante :

```
IHTML=/dir/.../montexte.html
```

Il est dorénavant possible de traiter des variables directement dans le corps du message même si ce message est sous forme HTML (source ou fichier PC).

Il suffit de faire précéder les variables par le signe & (comme dans une procédure).

Soit les variables sont issues du traitement de la procédure qui envoie l'email ou qui traite le spool attaché, soit elles sont indiquées dans le nouveau paramètre VARIABLE de la commande LDPEMAIL.

Envoi ou renvoi immédiat.

Lors de l'utilisation de la commande LDPEMILH *LISTE permettant d'afficher la liste des emails non encore émis ou en erreurs, il est possible de faire l'envoi immédiat sans avoir à lancer le batch de relance.

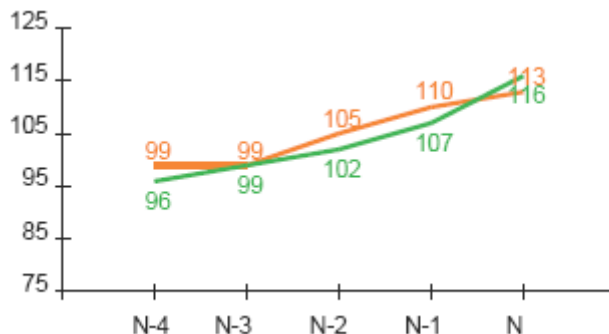
```
LDP - Liste des e-mails          Slt Emt.:  
1=Envoi immédiat.           Slt Des.:  
2=Modif.date  4=Supprimer  5=Afficher Slt Txt.:  
6=Libérer     9=Retarder   E=Log/Err. Slt Dos.:  
Op * Date  Heure Destinataire / Objet          Emetteur
```

Utiliser l'option 1 pour envoyer immédiatement un message.

Modification des commandes.

Graphique

Ajout de l'impression d'une étiquette sur chaque valeur d'un graphique.



Note : le texte de l'étiquette peut être différent de la valeur.

1 – indication de l'étiquette pour chaque valeur :

nouveau paramètre ETIQUETTE dans la commande GRAPHVAL (capture valeur) .

Par défaut l'étiquette reprendra la valeur.

2 – Utilisation des étiquettes :

nouveau paramètre ETIQUETTE dans la commande GRAPHIQUE (dessin du graphique).

ETIQUETTE

Affichage	Non /Oui
Police	nom de la police pour impression
Orientation	Horizontal/Vertical

Toutes commandes de dessin.

Usage de 7 couleurs indexées (i1 à i7).

Ces couleurs sont définies dans la commandes DOCUMENT. Ceci permettant de changer rapidement la couleur dans plusieurs objets sans a les modifier un par un.

UTILITAIRES

Un nouvel utilitaire permet de reprendre la sortie pour une imprimante thermique et y insérer les données provenant d'un spool AS400.

Le principe est le suivant :

Maquetter votre étiquette a partir d'un logiciel spécifique tel que ZebraDesigner, BarTender et y insérant les objets graphiques (ligne, cadre, codebarre, image, texte.)

Les contraintes sont les suivantes :

- Utilisation des polices imprimantes et non des polices Windows.
- Codebarre en mode commande et en aucun cas en graphique
- Indiquer le nom des variables dans les textes et codebarres sous la forme &nom.

Une fois l'étiquette maquetté, imprimé un exemplaire dans un fichier (.prn).
Nommer et envoyer ce fichier sur l'IFS de l'AS400.

Lancer l'utilitaire suivant :

```
LDPCVTHERM
Emplacement fichier .PRN . . . . FICHER /tmp/etiql.prn
Source de destination . . . . . SOURCE LDPTEXTE
Bibliothèque . . . . .
Membre de destination . . . . . MEMBRE ETIQ1
Type de codage . . . . . CODE ZPL
```

Les codages utilisables sont les suivants :

ZPL pour Zebra ZPL,
EPL pour Zebra EPL,
TEC pour TEC/TOSHIBA
IPL pour Intermec IPL
DP pour Intermec DP

Puis créer une procédure avec au moins les commandes suivantes

```
DOCUMENT INTERFACE (ASCII) TABLE (LDPWL1297)
FONCTION DEBUT ETIQ
    INCLUS ETIQ1 LDPTEXTE
FONCTION FIN
FONCTION DEBUT VARS
    VARIABLE &CODE *PAGE ZONEPAGE...
    ...
FONCTION FIN
FORMAT DEBUT
    EXECUTER VARS
    EXECUTER ETIQ
FORMAT FIN
```

FLOTS

Reprise des flots IPDS :

Il est maintenant possible de capturer l'ensemble des données d'un flot IPDS, y compris les champs a taille variable et les champs code barres. Ces champs seront remplacés avec les autres données aux emplacements indiqués dans le PRTF ou en une liste de commande a la fin de chaque page.

Pour activer la prise en compte de cette option, il faut modifier la configuration :

LDPMENU

Option 9

Option 5

2° écran :

```
LDP - Menu de développement (c)Copyright CitiSoft 2012
                               Version logiciel      4.25
                               Profil CS3/QSECOFR

Affichage des paramètres
Mode automate . . . . . X      X=etendue, autre=standard
Code langue . . . . . FR      FR=france, US=anglais
Mode gras sur *Listing . . . . N      O=oui, N=non
Niveau de gris *Listing . . . . G3    Gn / Pnnn
Pgm filtre automate . . . . .      Lib/Pgm
Pgm filtre LDPWTR . . . . .      Lib/Pgm
Correction CPI . . . . . O      Non/Oui/Special API/Flot IPDS : O O,N
```

Pour le choix du placement des champs dans les données ou sous forme de commande, il faut modifier ou ajouter un lien sur le fichier et indiquer le paramètre suivant :

LDP - Liens fichier/procédure

```
Indiquez vos choix, puis appuyez sur ENTREE.
Type . . . . . F      F=fichier R=réf P=papier X=Pgm T=job
Elément . . . . . XXXX  Valeur ou *DFtnnn : défaut nnn colonnes
Texte . . . . .
Procédure Xes/Ascii.      Reset :
Procédure Pcl/Ps . . ZZZZZ      Reset :
Interface imposée :      Auto,PS,PCL
Procédure Pdf . . .      Pdf systématique . . N      N=Non, O=Oui
PDF Envoi vers . . .

Conversion . . . . . N      O=Oui, N=Non, S=Standard, D=Direct
Format papier . . . . N      O=Conserver, N=Remplacer par *STD
Sortie pour . . . . . I      I=Imprimante, F=Fichier, D=les deux
Usage CpySp1f . . . . C      Défaut, Oui, Non, Cmd ipds/afpds, Position
```

VLDP

Déplacement par curseur :

Lors de la création ou sélection d'un ou plusieurs objets graphiques (cadre, ligne, tableau, image...) il est possible d'utiliser les curseurs pour déplacer le ou les objets.

Le pas de déplacement est modifiable a partir de la fenêtre des options sur la page (description de la page).

Cela implique une modification de l'usage des curseurs :

seul pour déplacer les objets sur la page de dessin
avec Shift pour déplacer la fenêtre de dessin
avec Ctrl pour déplacer la fenêtre de donnée

Traitement commande INCLUS :

Si un projet comporte une commande INCLUS d'un autre projet dans un bloc Libre, cette commande sera exécutée et les composants du projet inclus seront pris en compte pour l'exécution et l'affichage.

Il faut impérativement que ce projet inclus soit dans le même répertoire que le projet en-cours. Les commandes INCLUS ne seront pas prise en compte dans un autre bloc qu'un bloc Libre.

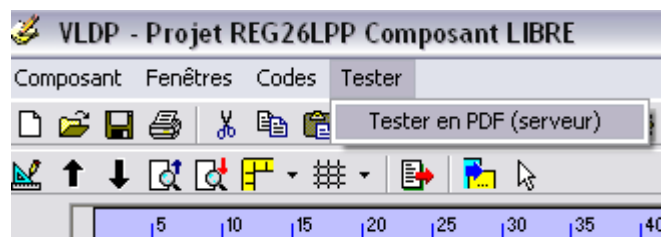
Test immédiat :

Dès que le projet est sous une forme exécutable, il est possible de faire un essai immédiatement en PDF dans les conditions d'exploitation, c'est à dire directement sur l'AS400.

Le projet utilisera le fichier texte ouvert pour le maquetage.

Pour éviter un conflit avec l'exploitation réelle, le projet sera temporairement enregistré et aucun spool ne sera créé. Le découpage PDF et l'envoi par email ne seront pas activés.

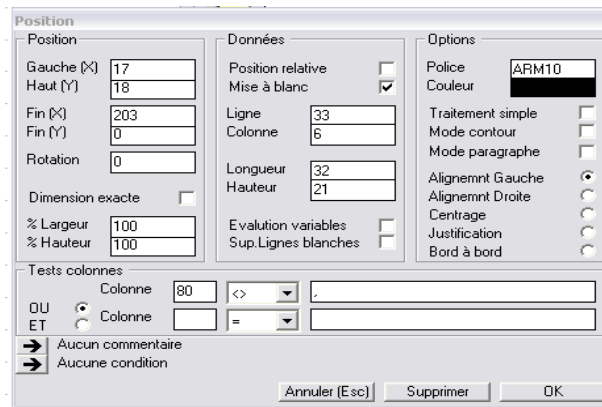
Pour lancer un test PDF il suffit de prendre le menu Tester a partir d'un composant :



DETAIL
AMELIORATION VERSION 4.30
JANVIER 2013

- Ajout de un ou deux tests dans le traitement de bloc de données pour ne traiter que les lignes ciblées. Cela permet de simplifier les procédures sur des présentations "simples"
- Par exemple si on a un bloc de lignes détail comportant soit des articles avec des colonnes (code, désignation, qte, prix) et un commentaire.
- On peut alors capturer les lignes commentaire en un seul passage (par exemple si le prix n'est pas indiqué) et ensuite on prend colonne par colonne sans s'occuper du test.

Sous VLDP on aura la fenêtre suivante :



Dans ce cas on prend les lignes (entre n°33 sur 21 de haut) que si en colonne 80 on a pas la virgure (prix par exemple)
 On demande l'effacement des données dans ce cas
 Puis ensuite on prendra les colonnes et les commentaires ne seront donc plus mélangés avec les lignes articles.

Le test peut aussi être une liste comme pour les conditions.

Ainsi on réduit le codage.

Deux chemins en PDF :

La commande CHANGER *PDF permet de spécifier deux chemins différents pour le même fichier PDF. Le découpage sera le même.

Exemple :

The image shows a dialog box titled "CHANGER" with the following configuration:

- Type de changement / rupture**
 - PDF seul:
 - XML seul:
 - PDF et XML:
 - Impression Encours:
 - Impression Ajout:
- Choix PDF / XML**
 - Rupture:
 - Chemin:
 - 2° Chemin:
- Fonction AVANT fermeture**:
- Fonction APRES fermeture**:
- Fonction d'OUVERTURE**:
- Commentaires**
 - Aucun commentaire:
 - Aucune condition:
- Buttons**: Annuler (Esc) and OK

Requête SQL.

Il est possible d'utiliser une requête jusqu'à 1000 caractères au lieu de 255.
Pour cela on passe par une liste de variable &DATA.1 à &DATA.9
Et on indique *DATA comme texte de la requête.

Exemple :

Variable &DATA.1 'SELECT ZONE1, ZONE2, ZONE3.....'

Variable &DATA.2 'FROM mambib/monfichier'

Variable &DATA.3 'WHERE

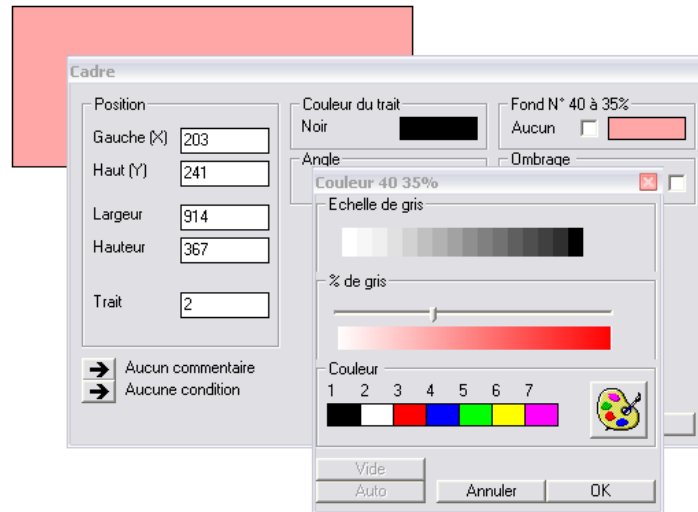
..

Puis

EXECUTER SQLCMD SQL(*DATA)

VLDP – dégradé couleur.

Comme pour un grisé de 0 à 100%, il est maintenant possible de demander une couleur plus ou moins remplie. Ce qui permet de réaliser plusieurs dégradés de la même couleur.



Dans cet exemple on choisit la couleur rouge (40) que l'on trame à 35% pour obtenir un rose. Cette option est valable si la procédure est en couleur.

Sur la commande AS400 on aura : CADRE ENCRE(40 35)